

# МП «Благоустройство и Озеленение Бэлць»

## О Т Ч Е Т

### о деятельности предприятия за 2024 года

Муниципальное предприятие «Благоустройство и Озеленение Бэлць» создано по Решению Муниципального Совета мун. Бэлць № 6/34 от 05.05.2011 года для выполнения работ по санитарной уборке территорий общего пользования и ухода за зелеными насаждениями, которые не только создают благоприятные микроклиматические и санитарно-гигиенические условия, но и повышают художественную выразительность архитектурных ансамблей.

Учредителем предприятия является Муниципальный Совет мун. Бэлць. Руководящим органом предприятия является:

- Административный Совет,
- управляющий – исполнительный орган,
- ревизионная комиссия.

Деятельность МП «БиО Бэлць» основывается на выполнении поставленных задач в соответствии с запланированными мероприятиями, в целях создания здоровых и благоприятных условий жизни населения, путем создания санитарно-гигиенических условий жизни и оздоровления городской среды с помощью благоустройства и озеленения.

Производственная деятельность предприятия направлена на выполнение следующих задач:

- комплексное решение проблем по текущему содержанию объектов благоустройства и озеленению территорий муниципия;
- обеспечение должной чистоты и порядка на магистральных улицах и площадях муниципия, в парках, скверах, бульварах и лесопосадках;
- достижение улучшения эстетического вида города, создание гармоничной ландшафтной среды;
- уход за памятниками культурного достояния;
- обслуживание городского фонтана;
- содержание спасательных станций;
- содержание и эксплуатация аттракционов, расположенных в Мариинском сквере

### **Благоустройство и озеленение зелёных зон муниципия**

Зеленые насаждения общего пользования (парки, скверы, бульвары, детские и спортивные площадки, зоны отдыха) являются собственностью примэрии мун. Бэлць и находятся в хозяйственном ведении предприятия. Эти объекты общедоступны, являются неотъемлемой частью городской инфраструктуры, также оказывают огромное влияние на человека, благотворно воздействуют на все аспекты его деятельности. Одним из факторов, формирующих положительный имидж города, является наличие благоприятных, комфортных, безопасных и доступных условий для массового отдыха населения.

По запланированным работам, было выполнено следующее:

# 1. Уход и содержание парков, скверов, бульваров, зон отдыха, текущий ремонт благоустройства.

Парки муниципалитета Бэлць занимают – **7,7га**, скверы – **6,76га**, бульвары – **1,7га**.

№ п/п	Наименование	S газонов, га	S аллей, м <sup>2</sup>	Границы расположения
1	Городской центральный парк	4,7	16 330,0	В границах улиц М. Витязул, 26 марта, Индепенденцей
2	Парк «Победы»	3,0	9 693,0	В границах улиц Победы, Чичикало, Т. Владимиреску
3	Мариинский сквер	2,1	7550,0	В границах улиц Пушкина, Садовяну, Московской
4	Сквер «Юбилейный»	1,8	5 025,0	В границах улиц К. Ешилор, Коробан, Малиновского
5	Сквер «Т. Шевченко»	0,1	849,0	В границах улиц Пушкина и Индепенденцей
6	Сквер напротив «Молдтелеком»	0,3	2 495,0	В границах улиц Индепенденцей, Достоевского
7	Сквер у вневед. охраны	0,1		В границах улиц Шт. чел Маре и Индепенденцей
8	Сквер у магазина «Астра»	0,1		В границах улиц Лулу, 31 августа, Кишиневская
9	Сквер по ул. Достоевского	0,7	3 500,0	В границах улиц Достоевского и Шт. чел Маре
10	Сквер по ул. Болгарская	0,2	520,0	В границах улиц Болгарской и Ал. чел Бун
11	Сквер у НПО «Селекция»	0,2		В границах улиц К. Ешилор и Пую
12	Сквер у церкви Св. Николая	0,06	572	В границах улиц Шт. чел Маре и Св. Николая
13	Сквер у лицея им. В. Гоголя	0,2		В границах улиц Шт. чел Маре и Н. Филиппа
14	Сквер за скульптурой «Гостеприимство»	0,9		В границах улиц Гагарина и Поповича
15	Бульвар Лариса	0,7	4 800,0	В границах улиц Стрыйская и Шт. чел Маре
16	Бульвар Еминеску	1,0	5 656,0	В границах улиц М. Витязул и Йорга
17	Городское озеро	0,5		В границах ул. Спортивная
18	Комсомольское озеро	0,5		В районе 8-го квартала
19	Планируемый парк по ул. Лесечко	6,0		В границах улиц Лесечко, Болгарской и Дечебал
	<b>Итого:</b>	<b>23,16</b>	<b>56 470,0</b>	

Предприятием выполнялись работы по уходу за зелеными насаждениями, газонами, розариями, цветниками, кустарниками, а также проводилась ежедневная санитарная уборка пешеходных дорожек и зеленых зон.



Городской центральный парк им. «М.Волонтир»



Парк «Победы»



Сквер «Юбилейный»



Мариинский сквер



Бульвар Эминеску

Бульвар Лариса

Также в зимний период для создания удобного и комфортного передвижения пешеходов по аллеям парков, скверов и бульваров велись работы по очистке пешеходных зон от снега и наледи с посыпкой пескосоляной смеси и техн.соли:

№ п/п	Наименование	Ед. изм.	Парки	Скверы, бульвары
1.	Обрабатываемая площадь пескосоляной смесью	м <sup>2</sup>	10930,0	7992,2
	<b>Пескосолевая смесь</b>	м <sup>3</sup>	<b>15,7</b>	<b>10,26</b>
2.	Обрабатываемая площадь технической солью	м <sup>2</sup>		2730,1
	<b>Соль техническая</b>	м <sup>3</sup>		<b>5,95</b>

В ходе проведения мероприятий по подготовке объектов, находящихся в хозяйственном ведении предприятия к летнему сезону выполнены работы по ремонту и покраске спортивных и детских площадок, скамеек и урн для сбора мусора и т.д.:

№ п/п	Наименование видов работ	Памятник «Б. Главан», м <sup>2</sup>	Памятник Летчикам, м <sup>2</sup>	Мемориал павшим воинам, м <sup>2</sup>	Стела «Городов – Побратимов», м <sup>2</sup>	Центральный парк, м <sup>2</sup>	Сквер у паспортного стола, м <sup>2</sup>	Сквер «Русский чай», м <sup>2</sup>	Сквер Св. Николая, м <sup>2</sup>	Комсомольское озеро, м <sup>2</sup>	ИТОГО: м <sup>2</sup>
1.	Заделка трещин, водозмulsionная окраска бетонных поверхностей	3,91	18,7		19,1						<b>41,71</b>
2.	Окраска эмалью подставок под памятник, щита			22,46							<b>22,46</b>
3.	Покрытие поверхностей цементным раствором			16,2							<b>16,2</b>
4.	Окраска спортивных элементов					20,97					<b>20,97</b>
5.	Окраска игровых элементов					9,67	5,12			15,6	<b>30,39</b>
6.	Окраска деревянных поверхностей скамеек					47,6	82,03		26,7	12,02	<b>168,35</b>
7.	Окраска металлических поверхностей скамеек					4,68	1,61		3,34		<b>9,63</b>
8.	Окраска металлических поверхностей урн					2,25	3,52	1,76	2,64	9,4	<b>19,57</b>
9.	Замена брусьев на скамейках (м <sup>3</sup> )						0,03		0,02		<b>0,05</b>
10.	Ремонт урн (замена днищ) -кг.									89,72	<b>89,72</b>

В отчетном году на Городском водоеме выполнено известкование. Известкование — неотъемлемая часть ухода за водоемами, которое проводится для ускорения минерализации веществ и добавления раскрытого кислорода, также это помогает улучшить качество воды. Израсходовано **11,9тн** известки.



Дезинфекция воды в озере

## 2. Уход за зелеными зонами и их содержание:

- Уход за лесопосадками: общая площадь, которых составляет – 22,1 га:

№ п/п	Лесные массивы	S, га
1.	ул. Коробан	1,7
2.	ул. К. Ешилор 109, 113	1,9
3.	ул. Аэродромная	1,6
4.	ул. И. Франко	2,0
5.	по ул. Болгарская:	
	- от ул. Хаждеу до ул. И. Франко	2,6
	- от ул. И. Франко до лица	1,0
	- от лица до ул. Лесечко	1,2
	- у лица им. Пушкина	0,84
6.	по ул. Колесова:	
	- от ул. Б. Главана до дома № 7	1,0
	- от ул. Коробан до ул. Колесова, 19 А	1,9
7.	ул. Гагарина:	
	- поворот в сторону психбольницы	3,2
	- по ул. Орхелуй	3,1
	<b>Итого:</b>	<b>22,1</b>

Предприятием выполнены следующие виды работ по санитарной очистке:

№ п/п	Наименование видов работ	Ед./изм.	Кол-во
1.	Вырезка дикой поросли	га	6,7
2.	Покос сорной растительности	га	13,8
3.	Очистка газонов от опавшей листвы	га	8,7
4.	Сбор случайного мусора (30% от S)	га	8,0

Выполнялись такие работы, как вырезка дикой поросли, покос сорной растительности, вычёсывание опавшей листвы, сбор и вывоз мусора, также ликвидация стихийных свалок.



**- Уход за деревьями и кустарниками и их посадка:** Работы по санитарной обрезке деревьев с прореживанием кроны с лестниц выполнялись вдоль магистральных улиц и формовочной стрижке кустарника, произрастающего на объектах, находящихся в хозяйственном ведении предприятия:

№ п/п	Наименование видов работ	Ед./изм.	Кол-во
1.	Обрезка деревьев с лестницы	шт.	2 367
2.	Формовочная стрижка кустарника «буксус»	тыс. м <sup>2</sup>	9,98
3.	Формовочная стрижка кустарника «бирючина»	тыс. м <sup>2</sup>	4,08
4.	Обновление одиночных кустарников и вечнозеленого кустарника «можжевельник»	тыс. м <sup>2</sup>	0,5
5.	Полив молодых деревьев и кустарников	м/ час	1123



За отчетный период, на территории муниципия Бэлць, работниками предприятия высажены деревья с комом различных пород возрастом от 5 -9 лет, высотой более 1,5м – 2,5м. с компактной, разветвлённой кроной, что обеспечит приживаемость, и красивый вид, а также возможность наслаждаться живописным пейзажем уже после осуществления посадочных работ.

Сажены зелёных насаждений приобретены со специального счета предприятия, на котором аккумулированы финансовые средства, согласно Закона РМ «О зелёных насаждениях городских и сельских населенных пунктов» (№ 591 – XIV от 23.09.1999г.) от возмещения ущерба, нанесенного зелёным насаждениям.

№ п/п	Наименование видов работ	Ед./изм.	Кол-во
1.	Посадка деревьев с комом	шт.	1023
2.	Посадка кустарников с комом различных видов	шт.	739



**- Посадка цветов, уход за цветниками, их ремонт и восстановление:**

В состав работ входят: посадка цветочной рассады, прополка, рыхление, удаление соцветий, перекопка цветников, полив в дневное и ночное время.

С приходом весны первая цветочная волна, – это тюльпаны, благодаря разнообразию необычных сортов и красок. В апреле - мае, уже несколько лет на клумбах буйствуют тюльпаны, крокусы и виолы. Эти красивые цветы придают многообразие и яркость обычным городским улицам и стали настоящим украшением нашего муниципия, которые высаживаются в осенний период.



А летом их сменяют бархатцы и бегонии, и другие разновидности цветов, выращенные участком оранжерейного хозяйства для всех клумб и ваз. На этом участке работники ежегодно готовятся к весенним высадкам, начиная с зимнего периода и уже к середине июня цветники города, общая площадь которых составляет **4,7 тыс./м<sup>2</sup>**, преобразуются, благодаря выращенной цветочной рассаде, где созданы дополнительные художественные эффекты путем смешения красок разных цветов, что благотворно влияет на хорошее настроение жителей и гостей города.



Яркие клумбы украшают центральную площадь и улицы нашего муниципия, включая въезд со стороны Кишинева.

№п/п	Наименование	Ед./изм.	Код-во
1.	Цветочная рассада	шт.	118 000
2.	Тюльпаны	шт.	5 000

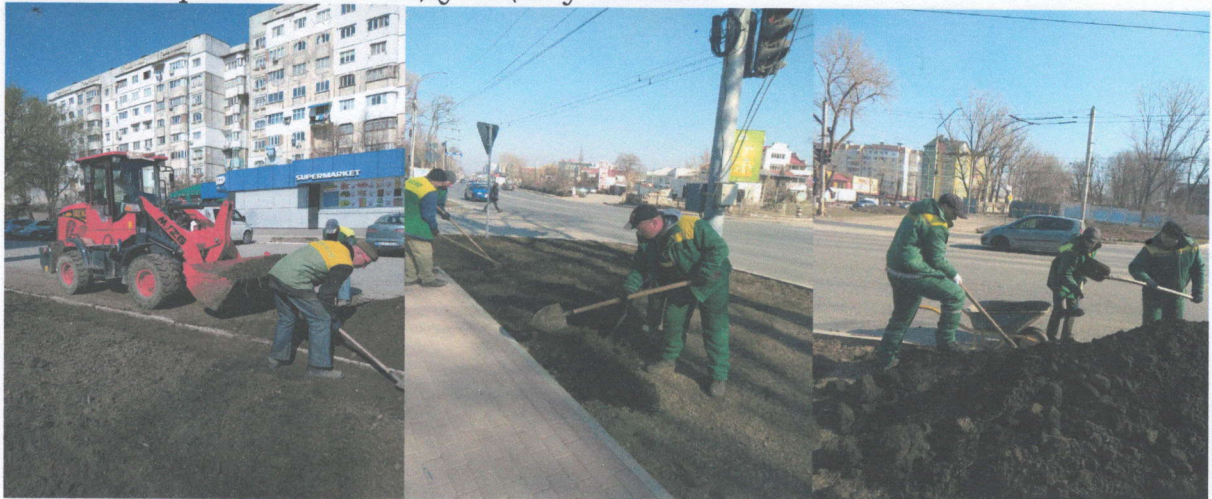
**- Уход за розариями их ремонт, посадка и восстановление:** Площадь розариев составляет **5,5 тыс. м<sup>2</sup>**. Основной уход за розами предполагает прополку, рыхление почвы, полив, своевременную подкормку, борьбу с вредителями и профилактику заболеваний, а также обрезку и формирование куста, подготовку к зимнему периоду в целях их дальнейшей нормальной вегетации. Содержание розариев во время вегетационного периода требует регулярного ухода, частота которого определяется погодными условиями.



**- Уход за газонами их ремонт и восстановление:** Общая площадь составляет **54,46 га** (включая парки, скверы, бульвары, зоны отдыха). Один из основных видов работ по содержанию газонов - покос травы. В виду необходимости поддержания санитарного состояния и эстетического облика города, покос травы в течение сезона из-за погодных условий проводится многократно. Парки, скверы, бульвары и зоны отдыха относятся к часто посещаемым населением объектам, в связи, с чем кратность покоса газонной травы осуществляется чаще, чем на других территориях, по мере роста травы.



В виду проведения ремонтных работ, связанных с установкой новых бордюров и укладкой тротуарной плитки, также производилась реконструкция газонов с обновлением чернозема на следующих участках:



№ п/п	Наименование участков	Площадь, м <sup>2</sup>	Кол-во чернозема, м <sup>3</sup>
1.	Ул. Шт. чел Маре у Дома Офицеров	230,0	3,5
2.	Бульвар М. Эминеску	230,0	7,0
3.	Сквер по ул. Шт. чел Маре, 6 (р-он автовокзала)	1 254,0	120,0
4.	Сквер по ул. Дечебал угол ул. Ал. чел Бун	1 265,0	120,5
5.	Ул. Болгарская (остановка «Дачия»)	84,0	8,0
6.	Сквер у НПО «Селекция»	4 290,0	402,5
7.	Сквер напротив АО «Молдтелеком»	565,2	37,0
8.	Ул. Пушкина (от ул. М. чел Бэтрын до ул. Кишиневская)	390,0	26,0

За отчетный период выполнено:

№ п/п	Наименование видов работ	Ед./изм.	Кол-во
1.	Реконструкция газонов	м <sup>2</sup>	8 976,2
2.	Обновление чернозёма	м <sup>3</sup>	874,5
3.	Покос газонов и сбор скошенной травы с учетом кратности	га	101,64
4.	Борьба с амброзией (покос и сбор)	га	2,72
5.	Очистка газонов от опавшей листвы	га	38,02

**- Химическая обработка зеленых насаждений:** Предприятием выполняются работы по обработке зеленых насаждений препаратами для защиты от различных заболеваний и вредных насекомых:

№п/п	Наименование видов работ	Ед./изм.	Кол-во	Вид препарата
1.	Химобработка кустарника «буксус», включая и кусты роз от вредителей (тли)	м <sup>2</sup>	22 941,2	Инсектицид
2.	Подкормка роз	м <sup>2</sup>	15 777,7	Удобрение
3.	Обработка кустов роз от мучнистой росы	м <sup>2</sup>	26 67,2	Фунгицид
4.	Обработка розариев от сорной растительности	м <sup>2</sup>	41 25,8	Гербицид
5.	Химобработка молодых деревьев от вредителей	шт.	88	Инсектицид
6.	Обрабатываемая территория от вредителей (клещ)	га	8,24	Акарицид
7.	Обработка газонов от сорной растительности «Амброзия»	м <sup>2</sup>	2 590,0	Гербицид



**- Снос, омоложение, обрезка деревьев, корчевание пней:** В состав данного вида работ, входят обрезка деревьев, их омоложение и снос аварийных и старых деревьев, а также корчевание пней. Плановые работы по обрезке и омоложению ведутся в течение года, начиная с осени и продолжаются всю зиму до наступления

вегетационного периода, когда деревья начинают восстанавливаться после зимы. Снос деревьев производится в течение всего года.

Для выкорчевки пней большого диаметра применяется трактор LS PLUS-100 с навесным оборудованием для корчевания приобретенный в 2021г., что позволяет значительно ускорить выкорчевывание пней по городу, особенно вдоль магистральных улиц при подготовке тротуарной части к реконструкции.

№п/п	Наименование видов работ	Кол-во, шт.	Стоимость работ, тыс. леев	Средняя стоимость работ за 1 шт., леев.
1.	Снос деревьев	1136	964,42	848,96
2.	Обрезка деревьев	1832	1 305,41	712,56
3.	Корчевание пней	1367	437,32	319,91



В результате выполнения данных работ по бухгалтерскому учету в текущем году взято на приход **1434,7 скл/м дров**.

#### Учет прихода и расхода дров за 2024 год

Остаток на 01.01.2023г. скл/м	Приход дров скл/м	Расход на отопление производств, помещений и теплиц, скл/м	Выделено соц. уязв. слоям населения (мат. помощь) скл/м	Реализация скл/м	Остаток на 01.01.2024г. скл/м	Поступлен не ден. средств от реализации, леев	Доход, леев
129,55	1434,7	438,35	43,0	539,0	543,9	276982,0	146428,33

**- Работа техники при производстве работ по сносу и обрезке:** Снос и обрезка деревьев выполняется с применением автовышек (АГП-17, АГП-30-3).

**- Транспортировка сухих соцветий, сорной растительности, стеблей растений, скошенной травы, листвы и пр. мусора:** Ежедневно осуществляется транспортировка на полигон автотракторной техникой предприятия отходы от производства работ по содержанию зеленых насаждений (опавшая листва, скошенная трава, мелкие ветки, а также бытовой мусор из урн для сбора отходов с газонов и других территорий и пр.).



### 3. Содержание и благоустройство памятников культурного достояния

В хозяйственном ведении предприятия находятся памятники культурного достояния города в количестве 16 единиц. Предприятием осуществляется их содержание по следующим видам работ: посадка цветов и уход за ними, покос травы на газонах, стрижка кустарников и пр. и при необходимости текущий ремонт.

№ п/п	Наименование памятника	Местонахождение	Дата установки	Регистрация в перечне памятников
1.	Мемориал павшим воинам за освобождение Молдовы в годы второй мировой войны	Ул. Дечебал, 13 ПО «Реут»	50-е годы	Местного значения
2.	Памятник евреям - фашистского геноцида	Ул. Шт. чел Маре, 43	1997г.	Местного значения
3.	Памятник жертвам политических репрессий	Ул. Феровиарилор, 18 Станция «Бэлць-Слободзия»	2002г.	Местного значения
4.	Памятник Н. Островскому	Ул. Оргеевская, 115	1967г.	Местного значения
5.	Памятник В.И. Ленину	Ул. Мира, 87	1980г.	Местного значения
6.	Памятник В. Александри	Пл. В. Александри, 1	2001г.	Местного значения
7.	Скульптурная композиция «Гостеприимство»	Ул. Гагарина, 120	1965г.	Местного значения
8.	«Troia Cruceficusul» памяти военнопленных «концентрационных лагерей»	Ул.Н. Йорга, 19	1991г.	Местного значения
9.	Памятник железнодорожникам (Паровоз)	Ул. Феровиарилор, 39	80-е годы	Местного значения
10.	Памятник освободителям города в 1944г. (Танк)	Пл. В. Александри, 1	1968г.	Местного значения
11.	Памятник жертвам чернойбыльской катастрофы	Ул. Пушкина - ул. Шт. чел Маре, 93	2003г.	Местного значения
12.	Памятник воинам-бельчанам, погибшим в Афганистане	Бул. Еминеску, 8	1999г.	Местного значения
13.	Памятник Тарасу Шевченко	Ул. Пушкина, 33	2002г.	Местного значения
14.	Памятник Штефан чел Маре ши Сфынт	Пл. Индепенденцей, 1	2004г.	Республ. значения
15.	Памятник – Стела городов побратимов	Ул. Шт. чел Маре, 11	1979г.	Местного значения
16.	Памятник Б. Главану	Ул. Пушкина, 38	1981г.	Республ. значения



### 4. Содержание городского фонтана

Основное назначение городских фонтанов — дарить людям прохладу, увлажнять воздух и доставлять эстетическое удовольствие.

Для бесперебойной работы фонтана организовано дежурство специалистов, которые производят следующие работы: запуск и каскадную остановку моторов, контроль за состоянием насоса, чистку отстойников, включение освещения фонтана, сбор мусора с водной поверхности, регулирование оптимального значения рН (химическая очистка воды). Чаша фонтана заполняется водой в

количестве 375,0 м<sup>3</sup> и ежедневно дополняется, из-за потери воды при сносе струи фонтана ветром за пределы чаши, также из-за испарений.



## 5. Потребление газа газовой установкой:

Основное назначение потребление газа на Мемориале павшим воинам во время ВО войны у ПО «Рэут» и у памятника «Танк».

№п/п	Наименование статей	Ед./изм.	Кол-во
1.	Потребление газа газовой установкой у памятника «Танк»	м <sup>3</sup>	14 792,0
2.	Мемориал павшим воинам во время ВО войны	установка	4

## Санитарное содержание территорий общественного пользования

- Санитарная уборка проездов, улиц, пешеходных зон, остановок общественного транспорта, газонов и других мест общественного пользования от мусора, сорной растительности:

### Ручная уборка территорий общественного пользования от смёта:

**Уборка** муниципальных территорий включает подметание тротуаров, прибордюрной части дорог (при необходимости всего дорожного полотна магистрали), остановок общественного транспорта и карманов, примыкающих к ним, периодическую побелку бордюров, бетонных ваз, деревьев и пр. Общая площадь закрепленных убираемых территорий (*пешеходные зоны и центральная площадь*) составляет **413,2 тыс. м<sup>2</sup>**. Улицы убираются по утвержденному графику бригадами рабочих по уборке территорий. За каждой бригадой закреплен перечень убираемых улиц с указанием периодичности уборки. Режим работ по уборке территорий общественного пользования, частота и сроки их выполнения определены в зависимости от их значимости, а также от интенсивности передвижения пешеходов. В центральной части муниципалитета предусмотрена ежедневная уборка пешеходных зон бригадой с организацией дежурства в две смены для поддержания и обеспечения порядка в праздничные и выходные дни (сбор случайного мусора с газонов и тротуаров).

№п/п	Наименование видов работ	Ед./изм.	Кол-во
1.	Подметание тротуаров, остановок общ. транспорта и центральной площади (с учетом кратности, согласно утвержденного графика)	м <sup>2</sup>	29 018 300,0
2.	Сбор случайного мусора закрепленных территорий (с учетом кратности)	м <sup>2</sup>	4 340664,0
3.	Очистка прибордюрной части дороги	м <sup>2</sup>	631 577,5



Очистка прибордюрной части и подметание тротуаров

**Механизированная уборка, расчистка, сгребание территорий общественного пользования и пр.:**

Также в уборке улиц применяется подметальная машина VOLVO FL-7, переданная в хозяйственное ведение предприятию. Основное предназначение подметальной машины – уборка пыли и загрязнений на улицах, дорогах, автостоянках города. Использование данной коммунальной машины в работе нашего предприятия значительно облегчает ручной труд дворников. В течение 1 часа работы механизировано убирается около 7 000 (семи тысяч) м<sup>2</sup> прибордюрной части дороги, а именно грунтовые наносы, включающие загрязнения и остатки технологических материалов, наносы, образующиеся после ливневых дождей на участках дорог примыкающих к дорогам с щебеночным и в особенности с грунтовым покрытием.



**Уход и содержание урн для сбора мусора, контейнеров, скамеек:**

В течении отчетного периода ежедневно вдоль магистральных улиц, на остановках общественного транспорта осуществлялся уход за урнами- очистка от мусора. Также приобретены контейнеры для пескосоляной смеси, а именно:

№п/п	Наименование видов работ	Ед./изм.	Код-во
1.	Уход за урнами: очистка от мусора (с учетом кратности)	шт.	108780
2.	Приобретение контейнеров для пескосоляной смеси, крепление контейнеров цепями к столбам на участках	шт.	110

- Уборка проездов, улиц, площадей, мостов, газонов, и др. общественных мест в зимнее время (уборка и вывоз снега, льда, посыпка песком улиц, площадей, тротуаров, дорожек и т.д.)

**Ручная уборка, расчистка, сгребание, посыпка территорий общественного пользования от смета в зимнее время:**

№ п/п	Наименование	Ед. изм	Пешех. зоны вдоль улиц	Центральная площадь	По всему муниципию
1.	Обрабатываемая площадь пескосоляной смесью	м <sup>2</sup>	60839,5		
	Пескосолевая смесь	м <sup>3</sup>	88,73		
2.	Обрабатываемая площадь технической солью	м <sup>2</sup>		11379,5	
	Соль техническая	м <sup>3</sup>		26,04	
3.	Контейнеры для хранения пескосолевой смеси	шт.			267

**Зимняя ручная уборка** включает сбор и удаление снега и льда для создания удобного и безопасного передвижения пешеходов по городским тротуарам, по центральной площади, на остановках общественного транспорта; посыпка закрепленных территорий противоскользящими материалами.



**Механизированная уборка, расчистка, сгребание снега на территориях общего пользования и пр. в зимнее время:**

**Механизированная уборка снега** на территории общего пользования и пр. включает доставку и перевозку контейнеров для хранения противоскользящих материалов по участкам, доставку противоскользящих материалов для заполнения по мере необходимости в течении зимнего периода вышеуказанных контейнеров, расчистку снега снегоотвалами и щетками, вывоз собранного снега с остановок общественного транспорта, вывоз образовавшегося песка после обработки пешеходных зон от гололеда.



**- Вывоз уличного смёта, листвы и пр. мусора и складирование:** Регулярно, на муниципальный полигон, автотракторной техникой предприятия вывозится ежедневно собираемый уличный смет.

№ п/п	Наименование	Ед./изм.	Кол-во
1.	Количество вывезенного мусора	м <sup>3</sup>	11 899

**- Содержание, очистка и текущий ремонт общественных туалетов:**

В хозяйственном введении предприятия находится общественный туалет, расположенный в Мариинском сквере (Детский парк), который обслуживается с соблюдением санитарно-технических норм.

**- Другие непредвиденные расходы:**

В течение отчетного периода предприятием были выполнены незапланированные работы по заданию руководства примэрии, а именно:

№ п/п	Наименование объекта	Наименование видов работ	Ед./изм.	Кол-во
1.	Городской центральный парк	Реконструкция газона после завершения благоустройства пешеходных зон (санитарная очистка, копание территории, удаление непригодного слоя грунта, доставка и распределение чернозема до уровня бордюра).	м <sup>2</sup>	656,0
			м <sup>3</sup>	141,0
2.	Городской центральный парк	Пересадка кустов роз после завершения благоустройства пешеходных зон и установки новых бордюров	шт.	1849
3.	Ул. Шт. чел Маре (у охраны)	Реконструкция газона после завершения благоустройства пешеходных зон (санитарная очистка, копание территории, удаление непригодного слоя грунта, доставка и распределение чернозема до уровня бордюра).	м <sup>2</sup>	7,0
			м <sup>3</sup>	12,0
4.	Городское озеро	Сбор, вывоз и утилизация мертвой рыбы	тн	11,0

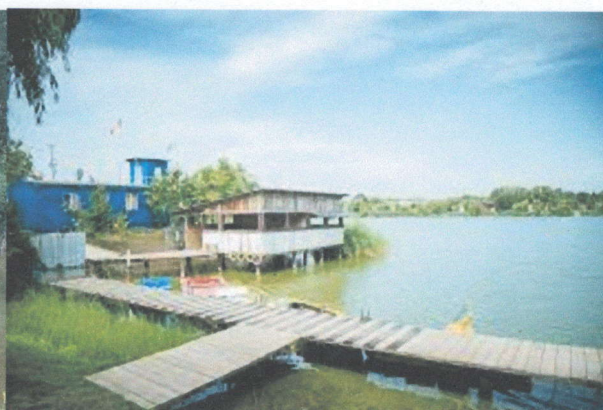


*Сбор, вывоз и утилизация мертвой рыбы*

**- Содержание спасательных станций:** Для обеспечения полноценного и безопасного досуга жителей города спасательные станции оснащены новейшим водолазным оборудованием, снаряжением и плавсредствами. Для предупреждения несчастных случаев на воде организовано круглосуточное дежурство работников спасательных станций. Для оказания первой медицинской помощи пострадавшим, спасательные станции укомплектованы необходимыми медикаментами.



*Комсомольское озеро*



*Городское озеро*

**Содержание и эксплуатация аттракционов, расположенных в Мариинском сквере:**

Комплекс аттракционов является важной частью досуговой инфраструктуры муниципия, включающий разнообразные развлечения для всех возрастных категорий: от детских каруселей до более экстремальных аттракционов для подростков и взрослых. Перед началом открытия сезона были проведены работы по ремонту и покраске аттракционов, что улучшило их эстетический вид и обеспечило надежность в эксплуатации. В отчетном году аттракционы успешно функционировали на протяжении всего сезона. Была обеспечена безопасность и комфорт посетителей. Все аттракционы прошли плановые регулярные проверки, также осуществлялись своевременные профилактические работы, техническое обслуживание и оперативное устранение неисправностей.

В течение сезона было продано 45200 шт. детских и 59908 шт. взрослых билетов на аттракционы. За сезон нашими аттракционами воспользовались примерно 21,0 тыс. человек. В отчетном году мы наблюдали снижение посещаемости наших аттракционов в первую очередь из - за снижения уровня жизни (повышение тарифов на энергоресурсы и товаров первой необходимости) в нашей республике, что ограничило возможности жителей и гостей муниципия для отдыха и развлечений. Кроме того, на снижение посещаемости аттракционов в Мариинском

сквере, повлияла установка бесплатных аттракционов в центре города, которые привлекли значительное количество посетителей.



### Отчёт

#### о финансово - экономическом результате деятельности предприятия 2023 - 2024 гг ( 12 месяцев)

Согласно данным бухгалтерского учёта доходы полученные в результате деятельности предприятия за 12 месяцев 2024 года составили 39 526,76 тыс. леев (без учёта НДС).

		2023 год (12 мес.)	2024 год (12 мес.)	Отклонение (+) увеличение (-) уменьшение	Причины/описание
	<b>Статьи Доходов:</b>				
<b>1</b>	<b>По программам в том числе:</b>				
<b>1.1.</b>	<b>Охрана окружающей среды:</b>	13 284,10	12 166,34	-1 117,76	Уменьшение объёмов работ из-за погодных условий
<b>1.2.</b>	<b>Развитие жилищно-коммунального хозяйства:</b>	20 307,72	20 163,19	-144,53	
<b>1.3.</b>	<b>Содержание спасательных станций</b>	1 853,65	1 863,16	9,51	Согласно прямым затрат
<b>2</b>	<b>Комплекс аттракционов в Мариинском сквере</b>	1 942,10	1 537,47	-404,63	Уменьшение посетителей из-за установки бесплатных аттракционов в центре города
<b>3</b>	<b>Оказание услуг сторонним организациям, физ.лицам и прочие доходы</b>	4 615,48	3 796,60	-818,88	Выполнение услуг осуществлялось на основании полученных заявок
	<b>ИТОГО:</b>	<b>42 003,05</b>	<b>39 526,76</b>	<b>-2 476,29</b>	

Расходы предприятия **за 12 месяцев** текущего года составили **40 008,90 тыс. леев** (без учёта НДС).

		2023 год (12 мес.)	2024 год (12 мес.)	Отклонение (+) увеличение (-) уменьшение	Причины/описание
	<b>Статьи Расходов:</b>				
1	<b>Оплата труда</b>	23 189,40	23 365,35	175,9	За счёт увеличения выслуги лет работников предприятия
2	<b>Отчисления в Фонд Соц.страхования</b>	5 539,40	5 575,55	36,2	
3	<b>Износ ОС</b>	3 459,90	1 888,07	-1571,8	Уменьшение приобретения новых ОС и МБП
4	<b>Услуги сторонних организаций</b>	2 864,90	3 472,26	607,4	За счёт увеличения стоимости услуг
5	<b>Материальные расходы</b>	5 244,90	5 172,02	-72,9	За счёт увеличения стоимости материалов и т.д.
6	<b>Прочие оперативные расходы</b>	187,30	535,65	348,4	
		<b>40 485,80</b>	<b>40 008,90</b>	<b>-476,90</b>	

Согласно вышеизложенного, результатом финансово-экономической деятельности предприятия (до налогообложения) является **убыток/доход** в размере **(-482,14 тыс. леев)**.

**В заключении** хочется отметить, что в 2024 году наша работа в области санитарной уборки, озеленения, обслуживания спасательных станций и функционирования комплекса аттракционов оказала положительное влияние на качество жизни жителей и гостей нашего города.

Санитарная уборка проводилась на высоком уровне, что способствовало созданию чистой и комфортной городской среды.

Озеленение скверов стало важным аспектом нашей работы. Мы не только поддержали существующие зеленые насаждения, но и активно внедряли новые элементы ландшафтного дизайна, а также создали три новых сквера на территории муниципия. Посадка деревьев и кустарников не только украсила территории, но и улучшила экологическую обстановку, способствуя созданию уютного пространства для отдыха.

Работа спасательных станций внесла значительный вклад в обеспечение безопасности отдыхающих. Наша команда профессиональных спасателей, работающих на водоемах, проявила высокий уровень подготовки и готовности к реагированию в экстренных ситуациях.

Комплекс аттракционов – это центр притяжения жителей и гостей нашего города. Мы обеспечили безопасность и комфорт посетителей через регулярное техническое обслуживание аттракционов и высокий уровень обслуживания клиентов.

Управляющий МП «БиО Бэлць»



НОВИКОВА С.В.