

ПРИМЭРИЯ мун. БЭЛЦЬ

Муниципальное Предприятие

«Архитектурно-Планировочное Бюро»

MD-3100, мун. Бэлць, ул. пл. Индепенденцей, 1 тел. (0231) 23295, 29478 , E-mail: birarhsis@gmail.com

ОТЧЁТ

о финансово-экономической деятельности Муниципального Предприятия «Архитектурно-Планировочное Бюро» за 2024 год

Муниципальное Предприятие «Архитектурно-Планировочное Бюро» было создано в 1988 году, зарегистрировано в Государственной Регистрационной Палате при Министерстве Юстиции Республики Молдова 25.12.1992 году, с фискальным кодом IDNO 1002602004942 и имеет уставной капитал со 100% долей Совета мун. Бэлць.

Предприятие является хозяйственным субъектом с правами юридического лица на хозрасчете, созданным на базе муниципальной собственности и производящим путем ее рационального использования отдельных видов работ и услуг, необходимых для удовлетворения потребностей местного значения.

Основу производственных программ составляют договора, заключенные с потребителями работ, услуг и поставщиками материально - технических ресурсов, других ценностей и материалов.

Деятельность Предприятия является законной на основании лицензий и сертификатов сотрудников на топогеодезическую и картографическую деятельность, проектирование всех видов строительства, градостроительства, инженерно-технических установок и сетей, реконструкций и кадастровых работ.

Деятельность Предприятия регулируется Гражданским кодексом Республики Молдова № 1107/2002, Законом № 246/2917 о государственном и муниципальном предприятиях, Законом № 845/1992 о предпринимательстве и предприятиях, другими нормативными актами и Уставом, зарегистрированным в Агентстве государственных услуг согласно Закону № 220/2007 о государственной регистрации юридических лиц и индивидуальных предпринимателей.

Уставный капитал Предприятия составляет - 39539,00 лей.

Уставный капитал Предприятия состоит из имущества частной сферы административно-территориальной единицы Совета муниципия Бэлць в размере 00 леев и вкладов наличными - 39539,00 лей.

Основными видами деятельности Муниципального Предприятия являются:

1. Деятельность в области проектирования, градостроительства, инженерная и техническая деятельность, связанная с гражданским строительством;
2. Деятельность по проведению геологической разведки и изысканий (без научных исследований и разработок);
3. Геодезическая и картографическая служба;
4. Землеустройство;
5. Формирования объектов недвижимого имущества путем выделения, разделения, объединения, комбинирования и переразбивки объектов;
6. Инвентаризация объектов недвижимого имущества;
7. Определения порядка пользования недвижимого имущества, находящегося в собственности нескольких совладельцев;
8. Составления схем прилегающих земельных участков с определением необходимой площади для технологического процесса предприятия;
9. Установление границ земельных участков (фиксированные или общие);
10. Подготовка документов к продаже земельных участков, занятых недвижимым имуществом.

С целью осуществления основных видов деятельности, Муниципальное Предприятие выполняет работы и оказывает следующие услуги:

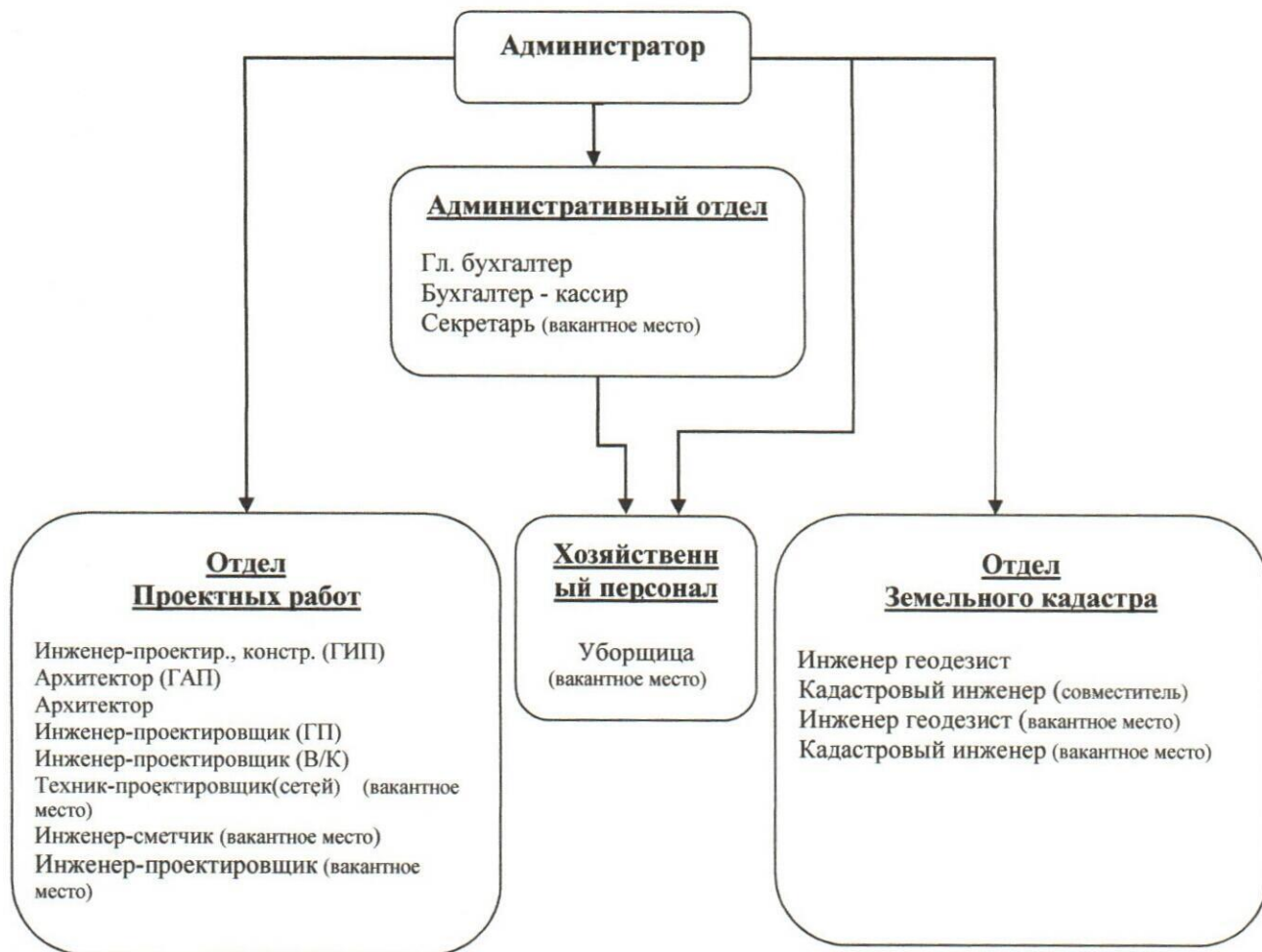
- Подготовка проектной документации для выдачи разрешения на снос объектов;
- Подготовка необходимых документов для выдачи градостроительных сертификатов на строительство объектов и обустройства территории мун. Бэлць;
- Подготовка документов по общему земельному кадастру на территории мун. Бэлць;
- Подготовка документов, подтверждающих права обладателей земли (техническое дело с геометрическим планом);
- Выполнение контрольных геодезических съемок незавершенных и законченных строительством объектов, подземных сетей и элементов

благоустройства, рисование на месте линейных сооружений, создание внутренней сети здания на уровне «+0,00» и рабочих горизонтов;

- Сбор, регистрация и систематизация материалов инженерных изысканий;
- Ведение оперативных планов застройки, регистрационного плана расположения подземных инженерных сетей;
- Отвод границ земельных участков в натуре под строительство объектов, вынос красных линий застройки и основных зданий, сооружений и инженерных сетей;
- Разработка проектно-сметной документации по строительству, реконструкции, реставрации объектов жилищно-гражданского, производственного и сельскохозяйственного назначения, памятников истории и культуры, художественного оформления городской среды;
- Выполнение проектов по градостроительству и обустройству территории;
- Сбор исходных данных для проектирования объектов;
- Выполнение других видов работ и услуг, обеспечивающих управление градостроительным процессом, научные и методологические разработки по архитектуре и градостроительству;
- Выполнение комплекса услуг по подготовке документов для формирования лотов на земельные аукционы (выполнение кадастровых работ);

Штатное количество рабочих мест на 2024 год по М.П. «Архитектурно-планировочным Бюро» составляет - 17 мест, из них:

- Административный отдел – **3 человек**
- Проектно-планировочный отдел – **5 человек**
- Отдел земельного кадастра – **2 человек**
- Вакантные места – **7 человек**



Основной объект деятельности, зарегистрированный Управлением регистрации и лицензирования юридического подразделения Агентства государственных услуг:

- архитектурная деятельность;
- инженерная деятельность и техническая консультация;
- кадастровые работы, развитие (продвижение) недвижимости.

В соответствии с основными видами деятельности, за 2024 год, Муниципальное Предприятие «Архитектурно-планировочного Бюро» выполнило следующее:

I. Финансовая деятельность.

В 2024 году хозяйственно-финансовая деятельность характеризуется уменьшением объёма поставок запрашиваемых и реализованных услуг.

Внесено в бюджеты разных уровней:

- Взносов социального страхования (НКСС) – **207 586 лей;**
- Медицинское страхование – **81 642 лей;**
- НДС – **263 300 лей;**
- Подоходный налог с заработной платы – **69101 лей;**
- Другие налоги (недвижимость, благоустройства) – **3 004 лея.**

Итого внесено – 624 633 лей.

Производственный план за 2024 год выполнен в объеме **-14,5 %**

План Муниципального Предприятия – **1 450 000 лей.**

Фактическая поставка услуг в размере – **1 239 183 лей.**

Среднемесячная заработная плата на предприятие за 2024 год – **15229 лея.**

Средняя зарплата администратора на 2024 год – **9878 леев.**

Выполненные работы и услуги на протяжении 2024 года в сравнении с 2023 годом характеризуются уменьшением объёма поставок:

1 239 183 – 1 296 507 = 57 324 лей, уменьшение на разницу - 4,4 %

В том числе:

- работы по геодезии
– **36 465 лей (58 965 в 2023) уменьшение на 61,7%;**
- топогеодезические работы
– **257 448 лей (272 559 лей в 2023) уменьшение на 5,9%;**
- проектные работы
– **811 331 лей (964 023 лей в 2023) уменьшение на 18,8%;**
- работы по подтверждению прав обладателей земли, кадастровые работы.
– **132833 лей (0,00 лей в 2023);**
- проверка геометрических планов.
– **1106 лей (960 лей в 2023) увеличение на 13,2%;**

Итого заключенных договоров на предоставлении услуг в сфере деятельности Муниципального Предприятия уменьшилось за 2024 – 476 единиц (в сравнении с 2023 годом заключенные договора – 419 единиц).

Для функционирования и деятельности Муниципального Предприятия на протяжении 2024 года были понесены расходы - **1 260 862 лея.**

в том числе:

- Расходные материалы – **13270 лей;**
- Доступ к базе „Cadastru” **1800 лей;**
- Текущие расходы будущих периодов (проверка геодезических приборов, периодические издания) – **8 904 лей**
- Техническое обслуживание компьютеров – **5942 лей;**
- Услуги телефонной, мобильной связи, интернет) – **7 394 лей;**
- Оплата труда – **853 496 лей;**
- Социальные взносы – **204 839 лей;**
- Аренда помещений - **90 327 лей;**
- Коммунальные услуги – **43 930 лей;**

- Амортизация основных средств – **2 863 лей;**
- Ремонт основных средств – **2371 лей;**
- Другие налоги (благоустройство, налог на недвижимость) – **2705 лей;**
- Банковские и почтовые услуг – **6 994 лей;**
- Питьевая вода (кулер) – **1 569 лея;**
- Обучение специалистов, курсы – **480 лей;**
- Хозяйственные нужды – **870 лей;**
- Прочие – **13108 лей;**

В течение 2024 года Муниципальное Предприятие «Архитектурно-планировочного Бюро» не получало финансовой помощи, в том числе: гарантий, предоставленных правительством / органами местного публичного управления и финансовых обязательств, взятых на себя.

В 2023-2024 году на предприятии проводилась внутренняя аудиторская проверка.

II. Производственная деятельность.

Работы Муниципального Предприятия выполняются на основании обращений и заключенных договоров с физическими/юридическими лицами с составлением калькуляций по расценкам РСН-29-90, Сборникам цен на проектные работы и другим нормативным документам с применением коэффициентов согласно письму МФ РМ № 11-09/5963 от 26.12. 2007 года.

III. Организационная работа.

Организационная структура предприятия утверждена из трех отделов:

- Административный отдел;
- Отдел земельного кадастра;
- Отдел проектных работ.

IV. Риски и неопределенности, с которыми сталкивается предприятие.

- Деятельность предприятия напрямую зависит от экономического и инвестиционного статуса, как внутреннего, так и внешнего, что приводит к отсутствию клиентов;

- На основании Закона № 29 от 05.04.2018 „О разграничении публичной собственности” и инициированием процедуры массового разграничения

публичной собственности, основной объем кадастровых работ приостановлен;

- Большая конкуренция в области проектирования объектов;
- Конкуренция в области проектирования инженерных сетей;
- Отсутствие запросов для топосъемки земельных участков с целью выставления на публичные аукционы;
- Отсутствие запросов на формирование недвижимого имущества.

Одной из основных причин низкого уровня доходов была нехватка специалистов в области проектирования и кадастра, приостановка некоторых кадастровых работ на законодательном уровне, что повлекло сокращение заказов в области проектных и кадастровых работ.

V. Перспективы развития предприятия и профессиональные возможности сотрудников.

- Ведется обучение сотрудников навыками компьютерного проектирования и освоение новых программ;
- Сотрудники административного отдела посещают семинары в фискальной и финансовой сфере;
- Кадастровые инженеры и проектанты имеют постоянный доступ к интернету для информации и чтения специализированной литературы в своей области для повышения уровня профессионализма.
- Разрабатывается информация о наборе квалифицированных специалистов в области проектирования, кадастра и проектно-сметной документации для привлечения клиентов и улучшения финансового положения на предприятии.

Исходя из вышеизложенного, выполнение плана и прибыль предприятия зависят от многих факторов, влияющих на оказание качественных услуг населению.

Мы уверены, что устранение рисков и неопределенностей, повышение профессиональных возможностей сотрудников, привлечение специалистов улучшит имидж предприятия, значительно повысит количество и качество услуг, предоставляемых М.П. «Архитектурно-планировочным Бюро».

И.О. Администратора
М.П. «Архитектурно-планировочного Бюро»



Компаниец Н.