



MINISTERUL MUNCII
ȘI PROTECȚIEI SOCIALE



ЗАНЯТОСТЬ НАСЕЛЕНИЯ

ЗАНЯТОСТЬ НАСЕЛЕНИЯ

Увеличение уровня занятости населения и расширение доступа к рынку труда для всех трудоспособных граждан является одной из основных задач Министерства труда и социальной защиты, отраженной в политике и программах министерства, включая Национальную программу занятости на 2022–2026 годы.

Программа направлена на достижение следующих целей:

- ✓ повышение уровня занятости женщин в возрасте 24–35 лет;
- ✓ снижение уровня неформальной занятости;
- ✓ повышение уровня занятости людей с ограниченными возможностями;
- ✓ укрепление ведомственных возможностей Национального агентства занятости населения, упорядочение финансирования и цифровизация услуг и мер в сфере занятости.

Национальное агентство занятости населения (НАЗН) – это учреждение, через которое осуществляется политика в области занятости населения, трудовой миграции и страхования от безработицы.



Люди, которые ищут работу, могут обратиться в территориальные подразделения занятости населения, чтобы воспользоваться услугами и мерами, предоставляемыми НАЗН. Адреса территориальных подразделений доступны здесь:



ОТСКАНИРУЙТЕ

УСЛУГИ ПО ТРУДОУСТРОЙСТВУ

1. ИНФОРМИРОВАНИЕ О РЫНКЕ ТРУДА

Национальное агентство занятости населения через территориальные структуры занятости предоставляет информацию об услугах и мерах по трудоустройству, вакансиях, зарегистрированных в НАЗН, и условиях их заполнения, методах поиска рабочего места, ситуации с занятостью и тенденциях на рынке труда.

Бенефициары лица, находящиеся в поиске работы, в том числе лица, зарегистрированные со статусом безработного.

2. ПРОФЕССИОНАЛЬНАЯ ОРИЕНТАЦИЯ

НАЗН через свои территориальные подразделения оказывает помощь лицам, находящимся в поиске работы, в определении образовательных и профессиональных возможностей в соответствии с их навыками. Профессиональная ориентация включает в себя информацию о профессиях и особенностях рынка труда, поддержку в самопознании, консультации по разработке инструментов личного маркетинга, консультации по принятию карьерных решений.

Бенефициары: лица, находящиеся в поиске работы, в том числе лица, зарегистрированные со статусом безработного.

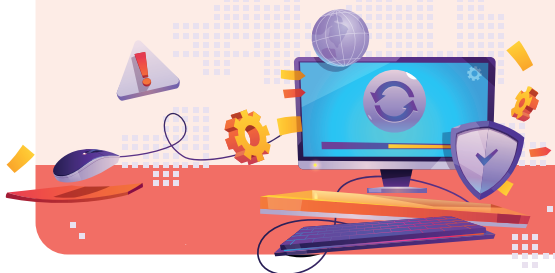
3. ПОСРЕДНИЧЕСКИЕ УСЛУГИ

Оказывая посреднические услуги в трудоустройстве, НАЗН помогает людям, ищущим работу, связаться с потенциальными работодателями для установления трудовых отношений и заполнения имеющихся вакансий.

Посредничество при трудоустройстве реализуется следующим образом:

- предоставление информации о вакантных рабочих местах и условиях их занятия путем опубликования и вывешивания объявлений, организации ярмарок рабочих мест;
- предварительный отбор кандидатов согласно требованиям предлагаемых рабочих мест и в соответствии с их профессиональной подготовкой, навыками, опытом и интересами;
- электронное посредничество, целью которого является автоматическое сопоставление спроса и предложения рабочих мест посредством информационных технологий.

Бенефициары: лица, находящиеся в поиске работы, в том числе лица, зарегистрированные со статусом безработного.



4. УСЛУГИ, ПРЕДШЕСТВУЮЩИЕ ВЫСВОБОЖДЕНИЮ

НАЗН предоставляет услуги, предшествующие высвобождению лицам, которые будут уволены, чтобы не позволить им стать безработными и помочь им как можно скорее вернуться на рынок труда.



Услуги, предшествующие высвобождению, предусматривают:

- предоставление информации о юридических положениях, касающихся страхования от безработицы, услуг и активных мер занятости, а также об их предоставлении;
- предоставление информации о вакантных рабочих местах и условиях их занятия;
- оказание необходимой поддержки при трудоустройстве;
- обучение методам поиска рабочего места;
- предоставление информации о возможностях профессиональной подготовки.

Бенефициары: лица, которые будут сокращены в связи с изменениями в организации, включая ликвидацию, реорганизацию или изменение профиля организации

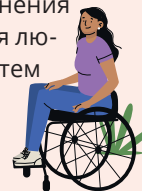
5. ПРОФЕССИОНАЛЬНАЯ РЕАБИЛИТАЦИЯ ЛИЦ С ОГРАНИЧЕННЫМИ ВОЗМОЖНОСТЯМИ

НАЗН предоставляет услуги по профессиональной реабилитации для лиц с ограниченными возможностями опорно-двигательного аппарата, с целью восстановления или компенсации их трудоспособности. Профессиональная реабилитация осуществляется в Республиканском экспериментальном центре протезирования, ортопедии и реабилитации, по направлению территориальных подразделений занятости населения, в соответствии с рекомендациями, содержащимися в Индивидуальной программе реабилитации и социальной интеграции лиц с ограниченными возможностями, разработанной Национальным консилиумом по установлению ограничения возможностей и трудоспособности.

Бенефициары: лица с ограниченными возможностями опорно-двигательного аппарата, зарегистрированные со статусом безработного

6. ПОМОЩЬ В ТРУДОУСТРОЙСТВЕ

Помощь в трудоустройстве – это бесплатная социальная услуга, которая направлена на обеспечение доступа, получения и сохранения оплачиваемой работы на рынке труда для людей с ограниченными возможностями путем расширения возможностей трудоустройства, содействия устойчивой занятости и устойчивой интеграции на рынке труда.



Бенефициары: лица с ограниченными возможностями, зарегистрированные со статусом безработного, которые не смогли трудоустроиться в течение 6 месяцев, которым рекомендуются услуги помощи в трудоустройстве, согласно заключениям Национального консилиума по установлению ограничения возможностей и трудоспособности.

АКТИВНЫЕ МЕРЫ ПО ТРУДОУСТРОЙСТВУ

Национальное агентство занятости населения посредством своих территориальных подразделений осуществляет следующие активные меры по трудоустройству:

1. ПРОФЕССИОНАЛЬНАЯ ПОДГОТОВКА

Профессиональная подготовка включает в себя квалификацию, переквалификацию, повышение квалификации, специализацию или, в соответствующих случаях, сертификацию безработных с целью их последующей реинтеграции на рынке труда и осуществляется государственными или частными поставщиками услуг профессионального обучения, уполномоченными законом, или работодателями.

Эта мера активного трудоустройства предусматривает:

1.1. Курсы профессиональной подготовки, переподготовки, повышения квалификации и специализации

Курсы профессиональной подготовки, переподготовки, повышения квалификации и специализации организованы с целью повышения возможностей трудоустройства безработных. Курсы проводятся на основе договора об обучении, заключенного между НАЗН и безработным.

В течение всего периода обучения безработный получает необлагаемую налогом ежемесячную стипендию в размере 35 процентов среднемесячной заработной платы по экономике за предыдущий год, которая начисляется пропорционально посещению курсов профессиональной подготовки.

Бенефициары: безработные люди, которые не имеют профессии или ремесла или имеют профессию или ремесло, не востребованные на местном рынке труда.

1.2 Обучение на рабочем месте в рамках предприятия

Обучение на рабочем месте предполагает теоретическое и практическое профессиональное обучение безработных с целью получения знаний, навыков, способностей и квалификаций, необходимых для трудоустройства. Обучение на рабочем месте в рамках предприятия состоит из теоретической подготовки безработного-стажера, которую проводит поставщик услуг профессионального обучения, и практической подготовки, которую проводит работодатель.

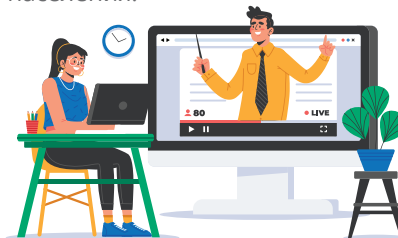
В течение периода обучения, **безработный** получает:

- необлагаемую налогом ежемесячную стипендию в размере 35 процентов среднемесячной заработной платы по экономике за предыдущий год, которая начисляется пропорционально посещению курсов профессиональной подготовки;
- покрытие расходов на обучение.

Работодатель, принимающий участие в данной мере, получает:

- субсидию в размере 30 процентов среднемесячной заработной платы по экономике за предыдущий год на весь период обучения.

Бенефициары: безработные люди, которые не имеют профессии или ремесла или имеют профессию или ремесло, не востребованные на местном рынке труда, направляемые территориальным подразделением занятости населения.



1.3. *Профессиональная стажировка*

Профессиональная стажировка проводится в рамках частных или публичных предприятий, которые проинформировали территориальные подразделения занятости населения о возможности участия в профессиональной стажировке.

Основными задачами профессиональной стажировки являются:

- содействие переходу безработных без трудового стажа, имеющих профессию/ремесло, занятие, включая выпускников, из системы образования на рынок труда;
- укрепление навыков и практических способностей безработных;
- содействие профессиональной интеграции в соответствии с тенденциями рынка труда;
- повышение уровня практических навыков для удовлетворения в квалифицированных кадрах работодателей.

Безработный, принимающий участие в данной мере, получает:

- необлагаемую налогом ежемесячную стипендию в размере 35 процентов среднемесячной заработной платы по экономике за предыдущий год, которая начисляется пропорционально посещению профессиональной стажировки;
- покрытие расходов на обучение.

Работодатель, принимающий участие в данной мере, получает:

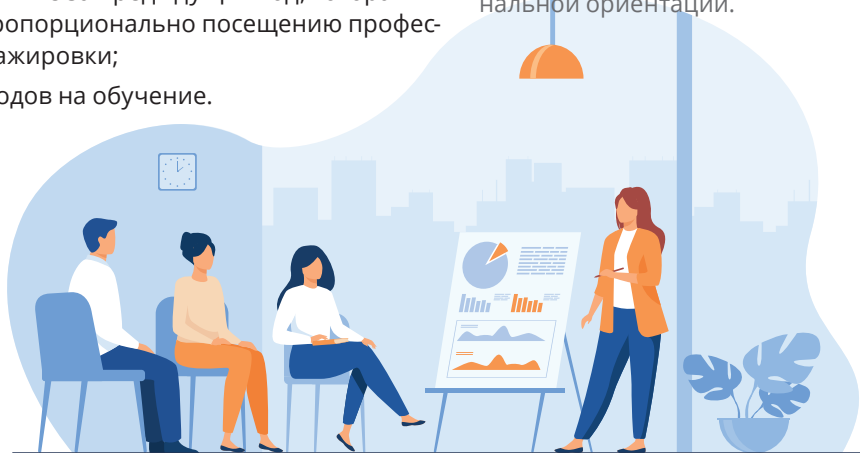
- ежемесячную субсидию в размере 30 процентов среднемесячной заработной платы по экономике за предыдущий год на весь период обучения.

Бенефициары: безработные, не имеющие опыта работы по профессии, безработные, которые не работали по своей профессии в течение двух лет, предшествующих дате регистрации в качестве безработного.

1.4. *Профессиональная подготовка путем сертификации знаний и навыков, приобретенных в рамках неформального и информального образования*

Национальное агентство занятости населения обеспечивает сертификацию знаний и навыков, приобретенных в контексте неформального и информального образования, на основании договоров, заключенных с безработным и структурой, уполномоченной для этой цели, в соответствии с действующими нормативными актами в области образования.

Бенефициары: безработные с навыками, приобретенными в рамках неформального и информального образования, выявленные в результате профессиональной ориентации.



2. СУБСИДИРОВАНИЕ РАБОЧИХ МЕСТ ДЛЯ ТРУДОУСТРОЙСТВА БЕЗРАБОТНЫХ, НУЖДАЮЩИХСЯ В ДОПОЛНИТЕЛЬНОЙ ПОДДЕРЖКЕ НА РЫНКЕ ТРУДА



Цель этой меры состоит в стимулировании работодателей, нанимающих безработных из уязвимых групп, путем частичной компенсации заработной платы работника.

Работодатели, участвующие в данной мере, получают ежемесячную субсидию в размере 80 процентов основной заработной платы работника согласно индивидуальному трудовому договору, но не менее 50 процентов среднемесячной заработной платы по экономике за предыдущий год, в течение шести месяцев на каждого нанятого безработного. Субсидия выплачивается в целях частичной компенсации заработной платы трудоустроенного безработного.

Работодатели, заинтересованные в получении субсидий, могут обратиться в территориальное подразделение занятости населения, где они предъявят:

- заявление о предоставлении ежемесячной субсидии на трудоустройство безработных, нуждающихся в дополнительной поддержке на рынке труда;
- заявление о соблюдении условий предоставления ежемесячной субсидии.

На субсидию могут претендовать только те работодатели, которые отвечают следующим условиям:

- зарегистрированы в Государственном регистре юридических лиц и индивидуальных предпринимателей;
- их деятельность не приостановлена, они не находятся в процессе банкротства или ликвидации;
- не имеют задолженности перед национальным публичным бюджетом за предыдущий год;
- не имеют долгов перед сотрудниками за предыдущий год.

Бенефициары: работодатели, которые трудоустраивают на неопределенный срок безработных, которые нуждаются в дополнительной поддержке на рынке труда, из следующих категорий:

- молодые люди в возрасте 16–18 лет, оставшиеся без попечения родителей;
- лица с ограниченными возможностями;
- долговременные безработные;
- лица в возрасте от 50 лет и старше;
- лица, освобожденные из мест лишения свободы;
- жертвы торговли людьми, после психологической и социальной реабилитации;
- лица, борющиеся с потреблением наркотических или психотропных веществ, после социальной и психологической реабилитации;
- жертвы насилия в семье.

3. СУБСИДИИ ДЛЯ СОЗДАНИЯ ИЛИ АДАПТАЦИИ РАБОЧИХ МЕСТ ДЛЯ ЛИЦ С ОГРАНИЧЕННЫМИ ВОЗМОЖНОСТЯМИ

Цель этой меры состоит в стимулировании работодателей, которые трудоустраивают безработных с ограниченными возможностями, посредством частичной компенсации расходов по созданию или адаптации рабочего места для безработных с ограниченными возможностями.

Работодатель, участвующий в этой мере, получает компенсацию в размере 50% – в случае трудоустройства лиц со средним ограничением возможностей и 75% – в случае трудоустройства лиц с выраженным и тяжелым ограничением возможностей, от затрат, необходимых для создания или адаптации рабочего места. Размер субсидии не может превышать 10 среднемесячных зарплат по экономике за предыдущий год за каждое созданное или адаптированное рабочее место.

На субсидию могут претендовать только те работодатели, которые отвечают следующим условиям:

- зарегистрированы в Государственном регистре юридических лиц и индивидуальных предпринимателей;
- их деятельность не приостановлена, они не нахо-

дятся в процессе банкротства или ликвидации;

- не имеют задолженности перед национальным публичным бюджетом за предыдущий год;
- не имеют долгов перед сотрудниками за предыдущий год.

Бенефициары: работодатели, которые создают новые рабочие места или адаптируют существующие рабочие места к потребностям лица с ограниченными возможностями и трудоустраивают на этих рабочих местах на неопределенный или фиксированный срок, продолжительностью не менее 12 месяцев лица с ограниченными возможностями, зарегистрированные со статусом безработного.

Работодатели, заинтересованные в получении субсидий, могут обратиться в территориальное подразделение занятости населения, где они предъявят:

- заявление о предоставлении ежемесячной субсидии для создания или адаптации рабочих мест для лиц с ограниченными возможностями;
- заявление о соблюдении условий предоставления субсидии для создания или адаптации рабочих мест для лиц с ограниченными возможностями.



4. КОНСУЛЬТИРОВАНИЕ, ПОМОЩЬ И ПОДДЕРЖКА В ИНИЦИИРОВАНИИ СОБСТВЕННОГО ДЕЛА

Эта мера направлена на оказание финансовой поддержки безработным, желающим начать предпринимательскую деятельность и обрести финансовую независимость, создание рабочих мест, развитие предпринимательских навыков безработных и стимулирование развития новых предприятий путем облегчения их доступа к финансированию.

Размер субсидии составляет 80 процентов оцененных безработным расходов на открытие бизнеса и оснащение созданного рабочего места, но не более 20 среднемесячных зарплат по экономике за предыдущий год.

Субсидия предоставляется на возмещение затрат на регистрацию предприятия в соответствии с законодательством, а также на приобретение технологического оборудования, машин, рабочих установок, измерительных, контрольных и регулирующих приборов и установок, вычислительной техники, сырья, мебели для оснащения помещений.

Субсидированию не подлежат расходы на аренду или строительство помещения для предприятия, расходы на коммунальные услуги и выплату заработной платы сотрудникам.

К финансированию допускаются бизнес-планы, отвечающие следующим условиям:

- предусматривают создание нового бизнеса (предпринимательской деятельности) с созданием не менее одного рабочего места, которое будет занято получателем субсидии;
- набирают не менее 60 баллов по результатам рассмотрения комитетом по оценке;



- предусматривают софинансирование со стороны получателя субсидии в размере 20 процентов предполагаемых затрат.

Бенефициары: безработные, которые соответствуют следующим условиям:

- исполнилось 18 лет на момент подачи заявки на финансирование;
- зарегистрированы со статусом безработного в территориальном подразделении занятости населения.

Для участия в программе субсидирования безработный должен подать в территориальное подразделение занятости населения следующие документы:

- формуляр заявки в соответствии с образцом, утвержденным правительством;
- бизнес-план.

5. ПОДДЕРЖКА ПРОЕКТОВ МЕСТНЫХ ИНИЦИАТИВ

Поддержка местных инициатив направлена на стимулирование создания рабочих мест сокращения безработицы в сельских населенных пунктах путем предоставления субсидий.

Субсидия предназначена исключительно для приобретения технологического оборудования, машин, измерительных, контрольных и регулирующих приборов и установок, компьютерной техники, мебели для оснащения помещений для осуществления экономической деятельности, на которую запрашивается финансирование.

Размер субсидии составляет 65 процентов допустимых расходов по проекту, но не более 20 средних зарплат по экономике за предыдущий год.

К финансированию допускаются бизнес-планы, отвечающие следующим условиям:

- предусматривают создание как минимум одного нового рабочего места, обеспечивающего трудоустройство как минимум одного безработного, на срок не менее 12 месяцев;
- набирают не менее 60 баллов по результатам рассмотрения досье комитетом по оценке.

На субсидию могут претендовать только те работодатели, которые отвечают следующим условиям:

- зарегистрированы в соответствии с законодательством и действуют в сельской местности;
- их деятельность не приостановлена, они не находятся в процессе банкротства или ликвидации;
- не имеют задолженности перед национальным публичным бюджетом за предыдущий год;
- не имеют долги перед работниками за предыдущий год;
- не увольняли сотрудников в течение последних 12 месяцев до подачи заявки на субсидию, за исключением случаев, когда трудовые отноше-



ния были прекращены в соответствии со ст. 82 Трудового кодекса.

- представляют бизнес-план, который предусматривает создание хотя бы одного нового рабочего места в сельской местности;
- обеспечивают покрытие 35 процентов стоимости проекта

Бенефициары: предприятия, создающие новые рабочие места, принимающие на работу безработных, зарегистрированных в территориальном подразделении занятости населения и которые осуществляют свою деятельность в сельских населенных пунктах.

Для получения субсидии работодатель должен подать в территориальное подразделение занятости следующие документы:

- заявление о финансировании
- формуляр заявки;
- бизнес-план;
- декларация о собственной ответственности;
- копия свидетельства о регистрации/выписки из него;
- должностная инструкция для вновь созданного рабочего места.



6. СТИМУЛИРОВАНИЕ МОБИЛЬНОСТИ РАБОЧЕЙ СИЛЫ

Цель этой меры состоит в повышении шансов на трудоустройство и оценка профессиональных навыков лиц, находящихся в поиске работы, зарегистрированных в качестве безработных.

Таким образом, безработный, который трудоустраивается на основе индивидуального трудового договора на рабочее место в ином, выбранном территориальным подразделением, населенном пункте, чем тот, в котором он фактически проживает, получает единовременное пособие на трудоустройство, размер и порядок предоставления которого устанавливается правительством.

Безработный с выраженным или тяжелым ограничением возможностей, который трудоустраивается на неопределенный срок или на определенный срок в ином населенном пункте, чем тот, в котором он фактически проживает, с целью упрощения включения в трудовую деятельность, получает в течение всего периода трудоустройства не облагаемую налогом ежемесячную субсидию для покрытия транспортных расходов, размер и порядок предоставления которой устанавливаются Правительством.

Бенефициары: безработные, зарегистрированные в территориальных подразделениях занятости населения.





Информацию об услугах и мерах, предоставляемых Национальным агентством занятости населения, можно получить в колл-центре НАЗН:

0 8000 1000

(бесплатный звонок из Республики Молдова)

или

(+373) 22 838 414

(звонок из-за рубежа по обычному тарифу)

С ПОНЕДЕЛЬНИКА ПО ПЯТНИЦУ С 8:00 ДО 17:00

или на сайте www.angajat.md