

ПРИМЭРИЯ мун. БЭЛЦЬ

Муниципальное Предприятие

«Архитектурно-Планировочное Бюро»

MD-3100, мун. Бэлць, ул. пл. Индепенденцей, 1 тел. (0231) 23295, 27158 , E-mail: birarhsis@gmail.com

ОТЧЁТ

о финансово-экономической деятельности Муниципального Предприятия «Архитектурно-Планировочное Бюро» за 2023 год

Муниципальное Предприятие «Архитектурно-Планировочное Бюро» было создано в 1988 году, зарегистрировано в Государственной Регистрационной Палате при Министерстве Юстиции Республики Молдова 25.12.1992 году, с фискальным кодом IDNO 1002602004942 и имеет уставной капитал со 100% долей Совета мун. Бэлць.

Предприятие является хозяйственным субъектом с правами юридического лица на хозрасчете, созданным на базе муниципальной собственности и производящим путем ее рационального использования отдельных видов работ и услуг, необходимых для удовлетворения потребностей местного значения.

Основу производственных программ составляют договора, заключенные с потребителями работ, услуг и поставщиками материально - технических ресурсов, других ценностей и материалов.

Деятельность Предприятия является законной на основании лицензий и сертификатов сотрудников на топогеодезическую и картографическую деятельность, проектирование всех видов строительства, градостроительства, инженерно-технических установок и сетей, реконструкций и кадастровых работ.

Деятельность Предприятия регулируется Гражданским кодексом Республики Молдова № 1107/2002, Законом № 246/2917 о государственном и муниципальном предприятиях, Законом № 845/1992 о предпринимательстве и предприятиях, другими нормативными актами и Уставом, зарегистрированным в Агентстве государственных услуг согласно Закону № 220/2007 о государственной регистрации юридических лиц и индивидуальных предпринимателей.

Уставный капитал Предприятия составляет - **39539,00 лей.**

Уставный капитал Предприятия состоит из имущества частной сферы административно-территориальной единицы Совета муниципия Бэлць в размере **00 леев и вкладов наличными - 39539,00 лей.**

Основными видами деятельности Муниципального Предприятия являются:

1. Деятельность в области проектирования, градостроительства, инженерная и техническая деятельность, связанная с гражданским строительством;
2. Деятельность по проведению геологической разведки и изысканий (без научных исследований и разработок);
3. Геодезическая и картографическая служба;
4. Землеустройство;
5. Формирования объектов недвижимого имущества путем выделения, разделения, объединения, комбинирования и переразбивки объектов;
6. Инвентаризация объектов недвижимого имущества;
7. Определения порядка пользования недвижимого имущества, находящегося в собственности нескольких совладельцев;
8. Составления схем прилегающих земельных участков с определением необходимой площади для технологического процесса предприятия;
9. Установление границ земельных участков (фиксированные или общие);
10. Подготовка документов к продаже земельных участков, занятых недвижимым имуществом.

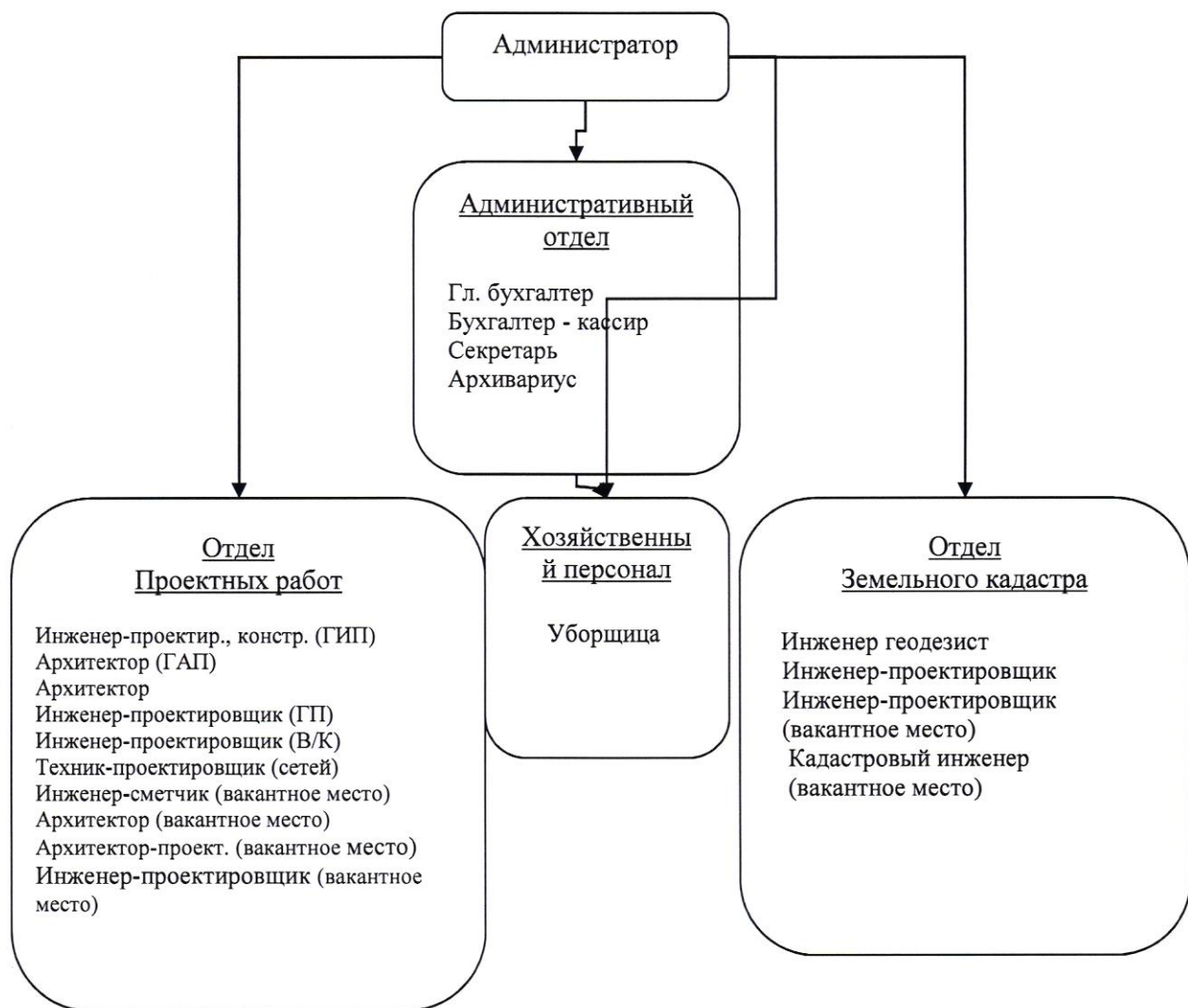
С целью осуществления основных видов деятельности, Муниципальное Предприятие выполняет работы и оказывает следующие услуги:

- Подготовка проектной документации для выдачи разрешения на снос объектов;
- Подготовка необходимых документов для выдачи градостроительных сертификатов на строительство объектов и обустройства территории мун. Бэлць;
- Подготовка документов по общему земельному кадастру на территории мун. Бэлць;
- Подготовка документов, подтверждающих права обладателей земли (техническое дело с геометрическим планом);
- Выполнение контрольных геодезических съемок незавершенных и законченных строительством объектов, подземных сетей и элементов благоустройства, рисование на месте линейных сооружений, создание внутренней сети здания на уровне «+0,00» и рабочих горизонтов;

- Сбор, регистрация и систематизация материалов инженерных изысканий;
- Ведение оперативных планов застройки, регистрационного плана расположения подземных инженерных сетей;
- Отвод границ земельных участков в натуре под строительство объектов, вынос красных линий застройки и основных зданий, сооружений и инженерных сетей;
- Разработка проектно-сметной документации по строительству, реконструкции, реставрации объектов жилищно-гражданского, производственного и сельскохозяйственного назначения, памятников истории и культуры, художественного оформления городской среды;
- Выполнение проектов по градостроительству и обустройству территории;
- Сбор исходных данных для проектирования объектов;
- Выполнение других видов работ и услуг, обеспечивающих управление градостроительным процессом, научные и методологические разработки по архитектуре и градостроительству;
- Выполнение комплекса услуг по подготовке документов для формирования лотов на земельные аукционы (выполнение кадастровых работ);

Штатное количество рабочих мест на 2023 год по Муниципальному Предприятию „Viroul Arhitectură și Sistemizări” составляет - 20 мест, из них:

- Административный отдел – **5 человек**
- Проектно-планировочный отдел – **6 человек**
- Отдел земельного кадастра – **2 человек**
- Хозяйственный персонал – **1 человек**
- Вакантные места – **6 человек**



Основной объект деятельности, зарегистрированный Управлением регистрации и лицензирования юридического подразделения Агентства государственных услуг:

- архитектурная деятельность;
- инженерная деятельность и техническая консультация;
- развитие (продвижение) недвижимости;
- кадастровые работы.

В соответствии с основными видами деятельности, за 2023 год, Муниципальное Предприятие «Архитектурно-планировочного Бюро» выполнило следующее:

I. Финансовая деятельность.

В 2023 году хозяйственно-финансовая деятельность характеризуется увеличением объема поставок запрашиваемых и реализованных услуг.

Внесено в бюджеты разных уровней:

- Взносов социального страхования (НКСС) – **179 033 лей**;
- Медицинское страхование – **69 948 лей**;
- НДС – **236 254 лей**;
- Подоходный налог с заработной платы – **52 598 лей**;
- Другие налоги (недвижимость, благоустройства) – **1 695 лей**.

Итого внесено – 539 528 лей.

Производственный план за 2023 год выполнен в объеме -7,1 %

План Муниципального Предприятия – **1 395 000 лей**.

Фактическая поставка услуг в размере – **1 296 507 лей**.

Среднемесячная заработная плата на предприятие на 2023 год – **10 627 лея**.

Средняя зарплата администратора на 2023 год – **8 507 леев**.

Выполненные работы и услуги на протяжении 2023 года в сравнении с 2022 годом характеризуются увеличением объема поставок:

1 296 507 – 1 013 919 = 282 588 лей, увеличение на разницу **27,9 %**

В том числе:

- работы по геодезии
– **58 965 лей (130 682 лей в 2022)** увеличение на **54,9%**;
- топогеодезические работы
– **272 559 лей (215 388 лей в 2022)** увеличение на **23,5%**;
- проектные работы
– **964 023 лей (594 573 лей в 2022)** увеличение на **62,1%**;
- работы по подтверждению прав обладателей земли, кадастровые работы.
– **0,00 лей (71797 лей в 2022)** отсутствуют в связи с делимитацией;
- проверка геометрических планов.
– **960,00 лей (1 479 лей в 2022)** снижение на **35,1%**;

Итого заключенных договоров на предоставлении услуг в сфере деятельности Муниципального Предприятия уменьшилось за 2023 – 419 единиц (в сравнении с 2022 годом заключенные договора – 424 единиц).

Для функционирования и деятельности Муниципального Предприятия на протяжении 2023 года были понесены расходы - **1 195 369 лей**

в том числе:

- Расходные материалы – **13 742 лей**;
- Услуги с субподрядчиками (оказание услуг по проектированию) **105889 лей**;

- Услуги сторонних организаций (Доступ к базе данных электронного кадастра Агенства Публичных Услуг; Обеспечения измерительного устройства GNSS от Moldpos; Техническое обслуживание компьютеров; Обслуживание ККМ; Услуги телефонной и мобильной связи, интернет) – **18 446 лей;**
- Оплата труда – **703 915 лей;**
- Социальные взносы – **168 940 лей;**
- Аренды производств. помещений и коммунальные услуги – **157 664 лей;**
- Амортизация основных средств – **3 887 лей;**
- Другие налоги (благоустройство, на недвижимость) – **1 595 лей;**
- Банковские и почтовые услуг – **6 482 лей;**
- Питьевая вода (кулер) – **1 100 лея;**
- Ремонт основных средств – **3155 лей;**
- Хозяйственные нужды – **199 лей;**
- Прочие – **10 355 лей;**

В течение 2023 года Муниципальное Предприятие «Архитектурно-планировочного Бюро» не получало финансовой помощи, в том числе гарантий, предоставленных правительством / органами местного публичного управления, финансовых обязательств и взятых на себя обязательств.

В 2023 году на предприятии проводилась внутренняя аудиторская проверка.

II. Производственная деятельность.

Работы Муниципального Предприятия выполняются на основании обращений и заключенных договоров с физическими/юридическими лицами с составлением калькуляций по расценкам РСН-29-90 и другим нормативным документам с применением коэффициентов согласно письму МФ РМ № 11-09/5963 от 26.12. 2007 года.

III. Организационная работа.

Организационная структура предприятия утверждена из трех отделов:

- Административный отдел;
- Отдел земельного кадастра;
- Отдел проектных работ.

IV. Риски и неопределенности, с которыми сталкивается предприятие.

- деятельность предприятия напрямую зависит от экономического и инвестиционного статуса, как внутреннего, так и внешнего, что приводит к отсутствию клиентов;

-на основании Закона № 29 от 05.04.2018 „О разграничении публичной собственности” и инициированием процедуры массового разграничения публичной собственности, основной объем кадастровых работ приостановлен;

-большая конкуренция в области проектирования объектов;

- конкуренция в области проектирования инженерных сетей;

- уменьшение запросов для топосъёмки земельных участков с целью выставления на публичные аукционы;

- уменьшение запросов на формирование недвижимого имущества.

Одной из основных причин низкого уровня доходов была нехватка специалистов в области проектирования и кадастра, приостановка некоторых кадастровых работ на законодательном уровне, что повлекло сокращение заказов в области проектных и кадастровых работ.

V. Перспективы развития предприятия и профессиональные возможности сотрудников.

- Ведется обучение сотрудников навыками компьютерного проектирования и освоение новых программ;

- Сотрудники административного отдела посещают семинары в фискальной и финансовой сфере;

- Кадастровые инженеры и проектанты имеют постоянный доступ к интернету для информации и чтения специализированной литературы в своей области для повышения уровня профессионализма.

- Разрабатывается информация о наборе квалифицированных специалистов в области проектирования, кадастра и проектно-сметной документации для привлечения клиентов и улучшения финансового положения на предприятии.

Исходя из вышеизложенного, выполнение плана и прибыль предприятия зависят от многих факторов, влияющих на оказание качественных услуг населению.

Мы уверены, что устранение рисков и неопределенностей, повышение профессиональных возможностей сотрудников, привлечение специалистов улучшит имидж предприятия, значительно повысит количество и качество услуг, предоставляемых М.П. «Архитектурно-планировочного Бюро».

И.О. Администратора

М.П. «Архитектурно-планировочного Бюро»



Компаниец Н.