



INTREPRINDEREA MUNICIPALA

2022

ГODOBOЙ ОТЧЕТ РУКОВОДИТЕЛЯ

50 ЛЕТ НЕПРЕРЫВНОЙ РАБОТЫ

Общие сведения

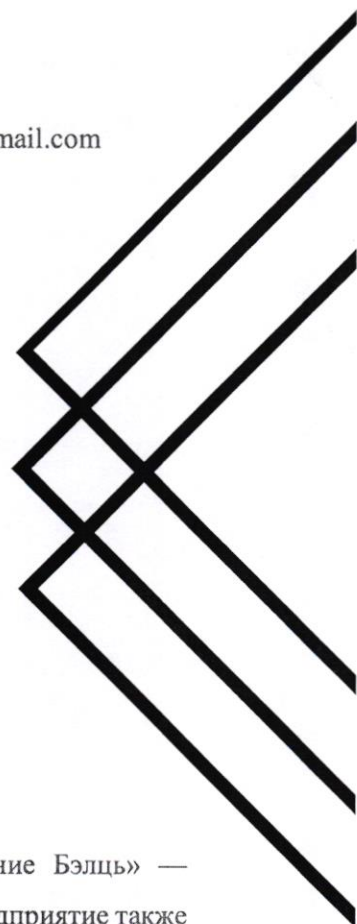
- **Наименование предприятия:** МП «Троллейбусное управление Бэлць» (далее – МП БТУ);
- **Дата регистрации в качестве юридического лица:** 21.06.1999 г.,
- **Регистрирующий орган:** Решение Бельцкого муниципального совета №XIX от 25.03.1999;
- **Фискальный код:** 1003602150123;
- **Юридический адрес:** ул. Дечебал 132, мун.Бэлць;
- **Директор предприятия:** Максимчук Елена Владимировна;
- **Контактная информация:** Тел: +37323174982, E-mail: director.dirtrol@gmail.com
- **Адрес сайта предприятия:** <http://trolleybalti.com/>

Деятельность и задачи

В рамках реализации проекта Европейского Банка Реконструкции и Развития «Партнёрство в общественном транспорте для МП БТУ», Совет муниципия Бэлць и МП «Троллейбусное управление Бэлць» 14 октября 2013 года заключили Договор о предоставлении услуг общественного электрического транспорта в муниципии Бэлць.

Согласно проекту, основная задача МП «Троллейбусное управление Бэлць» — доступное пассажирское сообщение для всех районов муниципия Бэлць. Предприятие также стремится развивать как городское сообщение, так и пригородные пассажирские перевозки в дальнем следовании (в ближайшие районы муниципия Бэлць (село Елизаветовка и Реуцел) при помощи троллейбусов с автономным ходом).

В число приоритетов МП БТУ входят постоянное улучшение качества обслуживания населения, развитие маршрутной сети и разработка новых услуг, внедрение цифровых сервисов и создание комфортной транспортной среды, доступной для всех категорий пассажиров.



Основные виды деятельности

- Городской и пригородный пассажирский наземный транспорт
- Грузовые перевозки автомобильным транспортом
- Услуги в области сухопутного транспорта
- Прочая вспомогательная деятельность по транспортировке
- Услуги по перевозкам
- Техническое тестирование и анализы
- Аренда и управление собственной или арендуемой недвижимостью
- Аренда и лизинг прочих машин, оборудования и материальных средств, не включенных в другие категории
- Ремонт электронного и оптического оборудования
- Ремонт электрического оборудования
- Операции по механической обработке металлов
- Техническое и профессиональное среднее образование

Об отчете

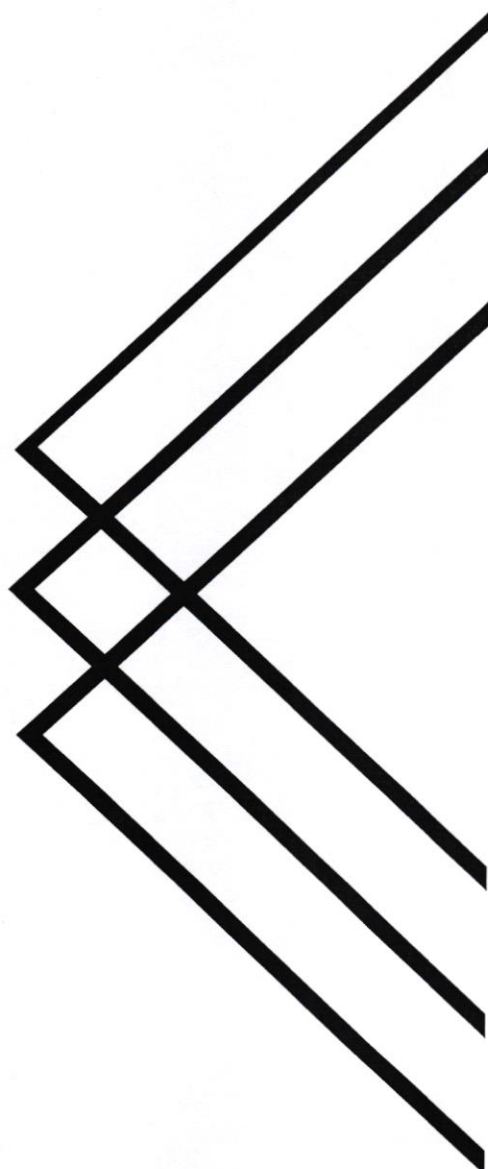
Годовой отчет руководителя МП «Троллейбусное управление Бэлць» представлен за отчетный период – с 1 января по 31 декабря 2022 г. и включает в себя результаты деятельности предприятия, анализ финансовых и экономических показателей, перспективы развития, общие цели и задачи по усовершенствованию транспортных услуг жителям муниципия Бэлць, и других видов деятельности предприятия.

Данные в Годовом отчете за 2022 г. консолидированы в соответствии с Законом № 246 от 23.11.2017 г. о государственном и муниципальном предприятиях, Законом № 845-ХП от 3 января 1992 г. о предпринимательстве и предприятиях, Законом о бухгалтерском учете № 287 от 15.12.2017 г., Уставом предприятия, Трудовым кодексом РМ № 154 от 28.03.2003 г., а также другими законами и нормативными актами.

Основные события

2022 года

- Перевезено 18363,2 тыс. пассажиров (+22,07 % к 2021 году с правом бесплатного и платного проезда).
- МП «Троллейбусное управление Бэлць» отметило 50 летний юбилей с начала деятельности предприятия.
- В рамках реализации проекта «Развитие троллейбусного транспорта в муниципии Бэлць» Программы зелёных городов ЕБРР 17 февраля 2022 года автомобильный парк троллейбусного управления пополнился четырьмя единицами техники.
- Открытие официального сайта предприятия, с целью информирования и получения обратной связи от жителей города Бэлць(<http://trolleybalti.com/>).
- Продолжалась активная работа по защите здоровья пассажиров и работников и недопущению распространения COVID-19.
- Обновление устаревших 4 комплектов масляных выключателя с блоками управления на технических подстанциях предприятия.
- На предприятии был проведен внутренний аудит.
- В честь праздника весны к 1 марта работниками предприятия было изготовлено 2 000 Мэрцишоров в качестве сувениров для пассажиров.
- Доходы от перевозки пассажиров составили 31853,9 тыс. леев (+66,23% по сравнению с 2021 годом).



Содержание отчета

1. Состав и структура МП «Троллейбусное управление»	1
2. Организационная структура предприятия	3
3. Работа троллейбусного пассажирского парка	6
4. Пассажирские перевозки	7
5. Финансовые показатели эффективности	8
6. Основные риски предприятия	15
7. Перспективы развития предприятия	18
8. Ключевые события, мероприятия, результаты	19
9. Цели, планы и задачи на следующий период управления	21



2022

1. Состав и структура МП «Троллейбусное управление»

Для МП «Троллейбусное управление Бэлць» 2022 год стал важным в истории развития троллейбусного парка города Бэлць, и отметило 50 лет с начала своей истории.

Троллейбус является одним из важнейших видов городского общественного транспорта муниципия Бэлць. К концу семидесятых годов город значительно вырос. На его окраинах появились новые промышленные предприятия. Возрос пассажиропоток, с которым не могли уже справиться автобусы и небольшое количество маршруток. В городе Бэлць появилась необходимость в активном развитии нового вида общественного транспорта, обеспечивающего увеличение объема пассажирских перевозок и при этом не загрязняющего окружающую среду.

Первый троллейбусный маршрут, Молодово — автовокзал, протяжённостью 15 км, был открыт в 1972 году. 26 июня 1972 года было создано Троллейбусное Управление города Бельцы, которое в 1992 году было реорганизовано в Муниципальное предприятие «Бельцкое Троллейбусное Управление». В первый год работы троллейбусов в Бельцах по улицам курсировали 20 машин. В начале 1990-х годов городская троллейбусная сеть насчитывала три маршрута, общей протяжённостью 40 км, троллейбусное хозяйство города насчитывало 90 троллейбусов. Первое обновление парка произошло в 2002 году, был приобретен троллейбус Škoda 14Tr13/6M, следующим обновлением стало приобретение трех троллейбусов АКСМ-20101 (производства Республики Беларусь). В 2008 году парк был обновлен семью новыми машинами ВМЗ-5298.00 (ВМЗ-375) «Лидер».

На сегодняшний день Муниципальное предприятие «Троллейбусное управление Бэлць» - одно из крупных транспортных предприятий по перевозке пассажиров в муниципия Бэлць. На балансе предприятия числится 53 троллейбусов, в том числе развитая производственно-техническая база.

МП «Троллейбусное управление Бэлць» (далее – МП БТУ) было создано в 1999 году по решению Бельцкого муниципального совета от 24.12.1998 года. Статус МП БТУ был зарегистрирован в Государственной регистрационной палате 21.06.1999 на основании решения Бельцкого муниципального совета № XIX от 25.03.1999. Новый статус предприятия (ф/к 1003602150123) был перерегистрирован в Государственной Регистрационной палате 06.06.2012 (на основании решения Муниципального совета Бэлць № 2/37 от 23.02.2012).

По состоянию на 31.12.2022 в состав предприятия входят троллейбусный парк, ремонтный цех, административное здание, медпункт, 3 диспетчерские службы,

технические подстанции, служба управления движением, станция тестирования автотранспорта – с численностью 311 штатных сотрудника различного рода профессий.

МП БТУ располагает комплексом зданий и сооружений, предназначенных для технического обслуживания, ремонта и обеспечения эксплуатационной деятельности предприятия. Территория предприятия и помещения для ремонта и технического обслуживания подвижного состава троллейбусов оборудованы контактной сетью.

Троллейбусное депо – это комплекс сооружений, обеспечивающих хранение, техническое обслуживание и ремонт троллейбусов. Для технического обслуживания и ремонта троллейбусов согласно эксплуатационной и ремонтной документации, предприятие оснащено технологическим, контрольным, измерительным и диагностическим оборудованием, а также подготовленным, в соответствии с нормативными документами ремонтным персоналом.

Служба управления движением и служба сбора выручки являются самыми большими службами на предприятии, включающие в себя водительский и кондукторский состав. Основной целью служб является организация движения троллейбусов на маршрутах, оперативное руководство движением осуществляется диспетчерской службой.

Энергослужба - занимается вопросами содержания, текущего, аварийного ремонта и обслуживания контактной сети, кабельной сети, тяговых подстанций. Протяженность контактной сети (КС) составляет 38,6 км в однопутном исчислении. На балансе предприятия находится 4 тяговых подстанций общей мощностью 8420 кВт. Тяговые подстанции используются для комплексного электроснабжения троллейбусов.

Уставный капитал составляет 5,4 тыс. леев. На дату принятия Закона № 1402-XV от 24.10.2002, городской общественный электрический транспорт осуществляет МП БТУ. Для того чтобы закрепить за собой право прямого управления, муниципальный совет Бэлць подписал договор от 14.10.2013 с МП БТУ «Договор о предоставлении услуг общественного электротранспорта в мун. Бэлць», согласно которому муниципальное предприятие получило исключительное право на предоставление услуг общественного электротранспорта сроком на 11 лет.

2. Организационная структура предприятия

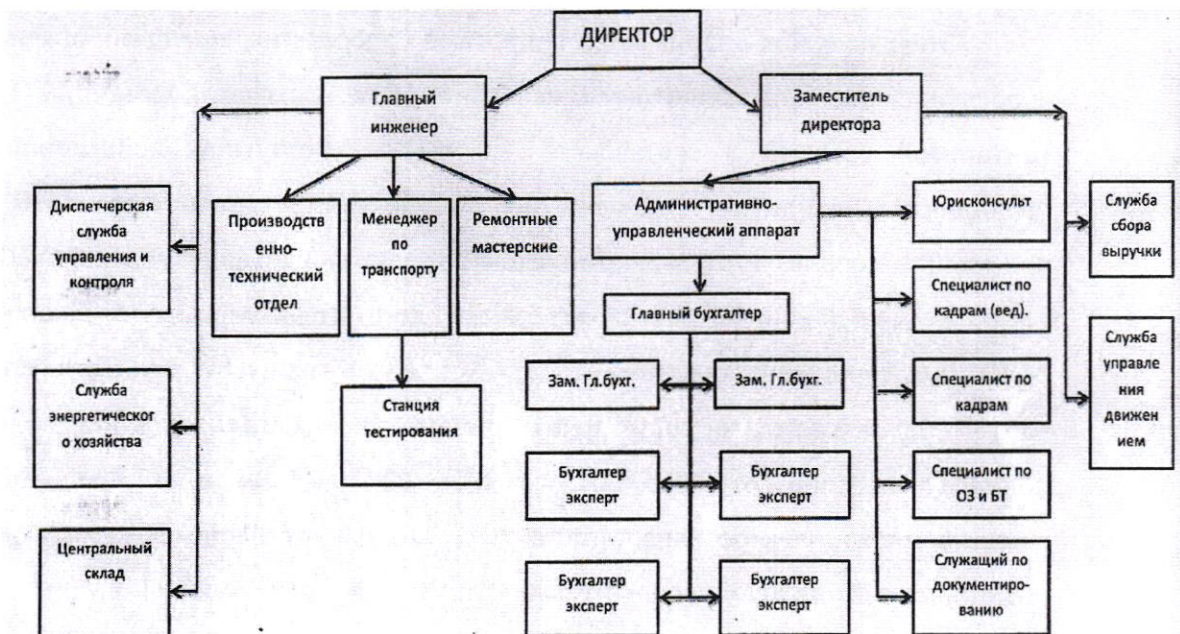
Реализация планов и решение поставленных задач МП «Троллейбусное управление Бэлць» невозможны без кадрового ресурса, задействованного в обеспечении транспортного обслуживания населения, технического обслуживания и ремонта подвижного состава, к которому в настоящее время предъявляется все больше серьезных требований.

Поэтому кадровая политика – один из важнейших вопросов деятельности предприятия, а ее основным направлением является приведение численности персонала в соответствие с объемами выполняемых работ, решение вопросов увеличения заработной платы, а также создание условий для производительного и безопасного труда работников.

Организационная структура управления МП «Троллейбусное управление Бэлць» является линейно-функциональной и представлена в Таблице 2.1., утвержденная директором предприятия. Данная органиграмма определяет выполняемую работу каждого работника и круг его обязанностей, то есть отражает распределение труда на предприятии.

Таблица 2.1.

ОРГАНИГРАММА МП «ТРОЛЛЕЙБУСНОЕ УПРАВЛЕНИЕ БЭЛЦЬ»



Средняя заработная плата работников троллейбусного управления в 2022 году составила 9 743 лея, против аналогичного показателя 2021 года – 8 242 лея, с ростом 18,2%. В тоже время, сложившийся уровень заработной платы работников МП «Троллейбусное управление Бэлць» соответствует уровню среднемесячной заработной платы работников по Республике Молдова (так средняя заработная плата по экономике в РМ за 2022 год по данным министерства экономики и инфраструктуры составляет 9 900 леев., отклонение -

157 лей в сравнении со средней заработной платой у работников МП БТУ). Для устранения причин, способствующих нежелательному оттоку квалифицированных кадров, в особенности, водителей троллейбуса, особое внимание руководства предприятия уделяется соблюдению Трудового Кодекса Республики Молдова и действующего законодательства, в частности надлежащее оформления трудовых отношений с работниками, мотивирование работников стимулирующими выплатами, проведение ежегодной индексации заработной платы, соблюдение условий безопасности труда и т.д.

В связи с увеличением количества маршрутов на предприятии происходит дефицит кадров, в особенности водителей троллейбуса. С учетом требований к безопасности перевозочного процесса, повышению его качества, отток водителей троллейбуса крайне нежелателен, так как пополнение квалифицированными кадрами в муниципия Бэлць существенно затруднено в связи с их нехваткой МП «Троллейбусное управление Бэлць» делает все шаги к открытию собственной автошколы для водителей категории «F».

Таблица 2.2.

**Численность, средняя заработная плата, производительность труда
МП «Троллейбусное управление Бэлць»
(период 2020-2022 г. г.)**

Наименование показателей	ед. изм.	2020	2021	2022	Темп роста	Темп роста
					2021/2020	2022//2021
Среднесписочная численность	чел.	328	329	315	100,30%	95,74%
Производительность труда	тыс. лей	187,7	219,1	262,5	116,73%	119,80%
Среднемесячная заработная плата по предприятию, из них:	лей	6 656	8 242	9 743	123,82%	118,21%
-средняя з/п служащих	лей	6 498	7 691	8 786	118,35%	114,23%
-средняя з/п рабочих	лей	6 782	8 692	10 511	128,16%	120,92%

Нехватка кадров привела к необходимости в перераспределении труда между существующим штатом сотрудников, что повлекло за собой переработку нормы рабочего времени, и, как следствие, увеличение средней заработной платы за счет оплаты сверхурочных часов работы, работы в выходные дни, а также за счет стимулирующих выплат и прочих надбавок. Также с 1 июля 2022 года произошла переиндексация

заработной платы исходя из минимальной заработной платы по Республике Молдова, установленная действующим законодательством.

Исходя из данных в Таблице 2.2. наблюдается значительное увеличение производительности труда на одного рабочего за 2020-2022 гг. благодаря эффективному менеджменту, квалифицированных сотрудников и, в следствие, увеличению доходов предприятия и МП БТУ.

Среднесписочная численность работников, занятых основной деятельностью, распределяется следующим образом:

Таблица 2.3.

Удельный вес численности работников МП «Троллейбусное управление Бэлць»

№п/п	Наименование категорий рабочих	Удельный вес, %
	Рабочие всего	81,44
	в том числе:	
	-водители	25,21
	-кондукторы	27,44
	-ремонтные мастерские	20,70
	-служба энергохозяйства	8,09
	Руководители, специалисты и служащие	18,56



Диаграмма 2.1.

Таким образом, на предприятии существует четко сформулированный состав работников, что обеспечивает эффективную координацию каждого субъекта, учитывая важность каждого работника предприятия, тем самым достигается результативное функционирование предприятия и его максимальная прибыль.

3. Работа троллейбусного пассажирского парка

С учетом обновления парка среднедневной выпуск троллейбусов на линию в 2022 году составил 38,73 единицы, работа которых характеризуется следующими показателями:

Таблица 3.1.

Показатели	Ед. изм.	Годы:			Отклонения	
		2021	2022		2022 г. факт к прогнозу	факт 2022 г. к 2021 г.
		факт	прогноз	факт		
Среднедневной выпуск троллейбусов на линию	единиц	35,35	35,92	38,73	2,81	3,38
Выполненные рейсы	тыс. рейс	293,6	317,6	349,9	32,3	56,3
Время, отработанное троллейбусами на линии	тыс. час.	167,7	181,8	188,2	6,4	20,5
Заказ транспортных услуг	тыс. км	2387,0	2698,9	2692,2	-6,7	305,2
Нулевой пробег парка	тыс. км	124,2	100,7	118,2	17,5	-6,0
Перевозка пассажиров – всего, в том числе:	тыс. пас.	15043,1	17745,1	18363,2	618,1	3320,1
- с платным проездом	тыс. пас.	10126,0	12125,8	12377,4	251,6	2251,3
- с правом бесплатного проезда	тыс. пас.	4917,0	5619,3	5985,8	366,5	1068,8
Потребленная электроэнергия – всего, в том числе:	тыс. квт. час	4607,2	5153,8	4983,7	-170,1	376,5
- на пассажирское движение	тыс. квт. час	4151,1	4697,7	4559,8	-137,9	408,7
Потребленная электроэнергия на 1 км пробега троллейбуса	квт. час	1,7	1,7	1,6	-0,1	0,0

Муниципальное предприятие «Бэлцкое троллейбусное управление» осуществляет свою деятельность по перевозке пассажиров общественным электрическим транспортом на основе утверждённого Советом муниципия Бэлць годового заказа услуг.

В соответствии с утверждённым годовым заказом услуг общественного электрического транспорта на 2022 год годовой пробег подвижного состава троллейбусного парка составил 2698,9 тыс. машино – километров, фактический пробег за 2022 год составил 2692,2 тыс. машино – километров.

Уменьшение по отношению к прогнозу 2022 года составило 6,7 тыс. машино–

километров, или 0,2 %, что не превышает величину отклонений (2,0%) предусмотренных п.4 Дополнительного Соглашения, утвержденного решением Совета мун.Бэлць №4/4 от 19.05.2016 года, к основному Договору о предоставлении услуг общественного электрического транспорта в муниципии Бэлць, между Советом муниципия Бэлць и муниципальным предприятием «Бэлцкое троллейбусное управление», подписанным 14 октября 2013 года и вступившим в силу с 1 января 2014 года.

Увеличение по отношению к фактическому выполнению за 2021 год составило 305,2 тыс. машино–километров или 12,8 %, что обусловлено введением дополнительных маршрутов.

4. Пассажирские перевозки

Данные о количестве перевезенных пассажиров электрическим транспортом предприятия отражены в приведенной ниже таблице:

Таблица 4.1.

Показатели	Ед. изм.	Годы:			Отклонения	
		2021	2022		2022 г. факт к прогн.	факт 2022 г. к 2021 г.
		факт	прогноз	факт		
Перевезено пассажиров всего	тыс.пас.	15043,1	17745,1	18363,2	618,1	3320,1
в том числе:						
• с платным проездом	тыс. пас.	10126,0	12125,8	12377,4	251,6	2251,4
- по разовым билетам	тыс.пас.	8090,8	9588,3	9743,9	155,6	1653,1
- по общим абонементным месячным билетам	тыс.пас.	1126,9	1310,0	1269,8	-40,2	142,9
- по абонементным месячным билетам для школьников	тыс.пас.	908,4	1177,5	1253,2	75,7	344,8
- по абонементным месячным билетам для студентов	тыс.пас.	0	50,0	110,5	60,5	110,5
• с правом бесплатного проезда	тыс. пас.	4917,0	5619,3	5985,8	366,5	1068,8

За 2022 год электрическим транспортом предприятия было перевезено 18363,2 тыс. пассажиров, из которых:

- с платным проездом перевезено 12377,4 тыс. человек, что:
 - на 2251,4 тыс. человек больше перевезенных в 2021 году;
 - на 251,6 тыс. человек больше предусмотренного Производственной программой предприятия на 2022 год.
- с правом бесплатного проезда перевезено 5985,8 тыс. человек, что:
 - на 1068,8 тыс. человек больше перевезенных в 2021 году;
 - на 366,5 тыс. человек больше предусмотренного Производственной программой предприятия на 2022 год.

5. Финансовые показатели эффективности

Анализ финансового состояния — один из важнейших этапов оценки результатов, достигнутых предприятием по итогам отчетного года. Основой для анализа финансового состояния предприятия по итогам года служат данные баланса, отчета о прибылях и убытках, расчетные значения финансовых показателей. Главными целями анализа основных результатов являются: оценка динамики основных показателей во времени и во взаимосвязи друг с другом; определение факторов, оказавших влияние на деятельность предприятия; определение причин отклонений фактических результатов от запланированных; разработка предложений по снижению влияния отрицательных факторов и усилению воздействия благоприятных факторов, а также улучшения финансового состояния предприятия и его платежеспособности.

Анализ затрат предприятия занимает особое место во внутреннем управлении, так как использование и потребление факторов производства во многом влияет на конечный результат прибыли предприятия. Изучение структуры затрат на производство и ее изменения за отчетный период по отдельным элементам затрат, а также анализ статей расходов фактически оказанной услуги является этапом углубленного анализа затрат и с той же целью - изыскание путей и источников их снижения и увеличения прибыли. В Таблице 5.1. представлены затраты МП «Троллейбусное управление Бэлць» за 2021-2022 годы.

Производственные затраты МП БТУ, 2021-2022 г.

Виды затрат	2021 год,тыс. лей	2022 год,тыс. лей	Динамика, тыс.лей +/-	Структура затрат, 2022 год
Оплата труда и налоги по соц. страхованию	38731,4	42854,4	+4123	52,36
Коммунальные услуги (электричество, отопление, вода)	8383,3	14119,8	+5736,5	17,25
Налоги и сборы	108,1	117	+8,9	0,14
Запчасти и материалы (для ремонта подвижного состава и контактной сети)	4805,1	6918	+2112,9	8,45
ГСМ	359,9	498,4	+138,5	0,61
Страхование	1332	1174	-158	1,43
Износ основных средств	1264,1	1348,1	+84	1,65
Резерв отпусков	-905	204,7	+1109,7	0,25
Прочие расходы (услуги банка, охрана, и т.д.)	512,1	818	+305,9	1,00
Расходы предприятия по проекту ЕБРР	10741,2	13787	+3045,8	16,85
ВСЕГО	65332,2	81839,4	+16507,2	100,00

В анализируемом периоде (2022 году), по сравнению с прошлым 2021 годом происходит увеличение по всем видам затрат, за исключением затрат на страхование. Расходы МП «Троллейбусное управление Бэлць» в 2022 году увеличились на общую сумму 16507,2 тыс. леев (в целом на +25,3% по сравнению с 2021 годом). Уровень инфляции в Республике Молдова в отчетном периоде достиг +30,24%, что в конечном итоге повлияло на потребительские расходы предприятия.

Таким образом, в отчетном периоде расходы на заработную плату увеличились на 4123 тыс. леев, на коммунальные услуги предприятие понесло затраты на 5736,5 тыс. леев больше, также увеличились расходы на запчасти и материалы на 2112,9 тыс. леев, чем в прошлом отчетном периоде. Большая часть расходов предприятия приходится на заработную плату и налоги, которые составляют 52,36% от общих расходов предприятия, расходы на коммунальные услуги в размере 17,25% и расходы по проекту ЕБРР – 16,85 % от общей суммы расходов.



Диаграмма 5.1.

В связи с увеличением расходов предприятия, МП «Троллейбусное Управление Бэлць» было вынуждено пересмотреть существующий тариф на услуги по перевозке пассажиров электрическим транспортом. Постоянный рост цен на электроэнергию, материалы, запчасти, ГСМ и другие услуги не позволяли действующему тарифу обеспечить покрытие расходов, необходимых для содержания основных средств в технически исправном состоянии и обеспечить нормальную жизнедеятельность предприятия.

На протяжении 2022 года расходы предприятия по оплате обязательств поставщику электроэнергии стремительно увеличивались, что влекло за собой значительную разницу от запланированных и фактических расходов и подвергало риску неисполнения условий действующего Договора о предоставлении услуг общественного электрического транспорта в мун. Бэлць, заключенного между Советом муниципия и МП БТУ.

Учитывая тот факт, что электрический транспорт является основой общественного транспорта и устойчивый спрос на его услуги у льготной категории пассажиров, а также для создания надлежащих удобств и комфорта перевозимых пассажиров, возникла необходимость в изыскании дополнительных средств.

Принимая во внимание неоднократное повышение тарифов на электроэнергию (постановление НАРЭ №109 от 18.03.2022 г., постановление НАРЭ №327 от 10.06.2022, постановление Административного совета НАРЭ от 02.11.2022), МП «Троллейбусное управление Бэлць» было вынуждено обратиться в Комиссию по Чрезвычайному Положению с целью предоставления льготы по оплате электроэнергии, запрос которой был неудовлетворительным.

За истекшие 9 лет реальная себестоимость проезда в общественном транспорте выросла более, чем в два раза, поэтому пересмотр тарифа был необходим для недопущения дальнейшего ухудшения финансового состояния МП «Троллейбусное управление Бэлць», возможности возмещения объективно складывающихся издержек производства, получения средств, необходимых для жизнедеятельности предприятия, т.е. для оплаты энергетических и материальных ресурсов, выплаты процентов по банковскому кредиту ЕБРР, своевременной выплаты заработной платы работникам предприятия и т.д.

Таким образом, на основании решения Муниципального Совета №3/1 от 18.03.2022, начиная с 01.04.2022 действуют следующие тарифы:

- стоимость разовой поездки – 3,00 леев;
- месячный проездной билет для юридических лиц – 250,00 леев;
- месячный проездной билет для отдельных граждан – 150,00 леев;
- месячный проездной билет для учащихся общеобразовательных учреждений – 40 леев; средних профессионально- технических учреждений, колледжей и высших учебных заведений – 60,00 леев.

12.10.2022 года в связи с очередным подорожанием электроэнергии и для последующего избежания финансовых рисков МП «Троллейбусное управление Бэлць» направило на рассмотрение и дальнейшее утверждение на Совете мун. Бэлць проект решения «Об утверждении кумулятивного коэффициента индексации для корректировки размера тарифа за один машинно-километр пробега подвижного состава МП БТУ». Данный проект был утвержден лишь с 01.01.2023 года, тем самым полученная прибыль за 2022 год не соответствовала понесенным затратам предприятия, что в конечном итоге повлияло на итоговый финансовый результат.

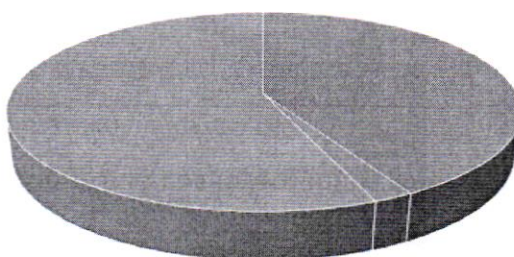
Общая оценка размера и динамики доходов от продаж предназначена для изучения их абсолютного и относительного размера по сравнению с достижениями предыдущих лет и целями, изложенными в годовом бюджете. Изучение выручки от продаж позволяет оценить объем и изучить изменения, которые произошли в этом объеме за последние годы.

В МП «Троллейбусное управление Бэлць» выручка от продаж состоит из поступлений экономических выгод, полученных в течение года управления после доходов от предоставления услуг общественного транспорта, доходов от реализации билетов и абонементов, а также доходов от предоставления других услуг, которая представлена в Таблице 5.2.

Доходы МП БТУ, 2021-2022 г.

Показатели	2021 год, тыс. лей	2022 год, тыс. лей	Динамика +/-	Структура доходов, 2022 год
Доходы от реализации билетов, тыс. лей	19 162,1	31 853,95	12691,85	41,85 %
Внебилетные доходы, из которых:	1 615,4	1 608,8	-6,6	2,11 %
- Доходы от услуг ЦДС	69,5	0,0	-69,5	-
- Доходы от аренды	830,0	1 032,2	202,2	-
- Прочие доходы	715,9	576,6	-139,3	-
Субвенции из муниципального бюджета по запланированному заказу услуг	46 491,54	42 644,6	-3846,94	56,0%
Всего	67 269,0	76 107,3	8838,3	100,00%

Структура доходов МП БТУ, 2022 год



- Доходы от реализации билетов
- Внебилетные доходы
- Субвенции из муниципального бюджета по запланированному заказу услуг

Диаграмма 5.2.

В анализируемом периоде наблюдается увеличение доходов на общую сумму 8 838,3 тыс. лей. Тем не менее этого было недостаточно для покрытия расходов предприятия и выхода на положительный финансовый результат. Доходы от реализации билетов в 2022 году увеличились на 12 691,85 тыс. леев, по сравнению с прошлым периодом управления, и составляют 41,85 % от общих доходов предприятия.

Настоящим, предприятие продолжает разрабатывать дополнительные источники для получения доходов и оказания дополнительных услуг населению, с целью получения экономической выгоды.

Обобщение финансово-экономических показателей МП «Троллейбусное управление Бэлць» за 2022 год.

Понятие «финансовые показатели» представляет собой результат управленческой деятельности предприятия. Этот процесс включает взаимодействие между финансовыми средствами, используемыми для получения последующих выгод, т. е. между расходами и доходами, для определения конечного финансового результата, что дает возможность оценить и сделать бесспорные выводы о том, как управлять предприятием. Ключевые аспекты финансовых результатов можно проанализировать с помощью отчета о прибылях и убытках или с помощью ставок.

Таблица 3.3.

Финансовые результаты МП «Троллейбусное управление Бэлць», лей

Показатели	2021	2022	Отклонение 2022-2021	Ритм роста 2022/2021
Валовая прибыль(убыток)	6 433 984	2 508 726	-3 925 258	38,99
Прибыль(убыток) до налогообложения	1 164 898	-5 739 410	-6 904 308	-492,70
Результат от операционной деятельности	1 266 012	-3 678 559	-4 944 571	-290,56
Чистая прибыль (убыток)	752 207	-5 739 410	-6 491 617	-763,01

2022 год был одним из тяжелых для жителей Республики Молдова и экономических агентов. Уровень инфляции в Молдове по итогам 2022 г. составил 30,24%, что является рекордным показателем для республики в этом веке. Особенно подорожала в минувшем году электроэнергия – в 2,7 раза, цена которой в значительной мере оказала влияние на прибыльность МП БТУ.

Валовая прибыль(убыток) из-за больших затрат в 2022 году уменьшилась на 3 925,2 тыс. лей по сравнению с 2021 годом. Чистая прибыль(убыток) в отчетном периоде составляет – 5739 410 лей, что меньше на 6 491 617 лей в сравнении с прошлым периодом управления, несмотря на ограничительные меры, связанные с пандемией COVID-19 и низким пассажиропотоком.

Если анализировать затраты предприятия, влияющие на итоговый финансовый результат, то чистый убыток предприятия приравнивается к сумме разницы между понесенными и планируемыми расходами предприятия на электроэнергию, в связи с неоднократным повышением тарифа.

С учетом подвергаемых рисков 2022 год стал серьезным вызовом для МП «Троллейбусное управление Бэлць», что в конечном итоге повлияло на итоговый финансовый результат предприятия, но не на деятельность в целом, так как предприятию удалось сохранить довольно устойчивое финансовое положение, и по состоянию на 31.12.2022 г. МП БТУ не имело просроченной задолженности перед персоналом, бюджетом и банком.

Показатели эффективности МП «Троллейбусное управление Бэлць»

Оценка экономической эффективности деятельности предприятия позволяет понять, насколько рационально использовались имеющиеся ресурсы в процессе достижения запланированных целей. На основе проведенного анализа показателей эффективности деятельности организации выбирается наилучший способ ее повышения. В таблице 5.3. представлены основные показатели эффективности МП «Троллейбусное управление Бэлць» за 2022 год.

Таблица 5.3.

№ п/п	Показатели эффективности	Единица измерения	2022 года			
			Фактически получено в соответствующий период предыдущего года	Запланировано на соответствующий период текущего года	Фактически получено в соответствующий период текущего года	Процент выполнения показателя
1.	Рост доходов от продаж продукции, товаров, предоставления услуг, выполнения работ ($\geq 10\%$)	тыс. леев	67267,5	76297,9	76136,8	99,8%
2.	Увеличение чистой прибыли	тыс. леев	752,2	0,0	-5739,4	0,0%
3.	Рентабельность активов (оптимальный показатель от 10-15%)	%	1,10	0,0	-4,70	0,0%
4.	Рентабельность доходов от продаж (не менее 20%)	%	9,7	0,0	3,2	0,0%
5.	Сохранение оптимального (>1) уровня общей платежеспособности	%	1,02	0,00	1,02	100,0%

6.	Производительность персонала	тыс.леев /работник	219,1	230,5	262,4	113,8%
7.	Пробег подвижного состава в рамках ЗАКАЗА	тыс.маш /км	2387,0	2698,9	2692,2	99,8%
8.	Объём перевезенных пассажиров платной категории	тыс. пас.	10126,0	12125,8	12377,4	102,1%
9.	Доходы от реализации билетов	тыс. леев	19162,1	31216,9	31854,0	102,0%

Таким образом, анализируя данные Таблицы 5.3., показатели рентабельности и платежеспособности входят в установленные нормы, несмотря на то что в 2022 году МП «Троллейбусное управление Бэлць» получило отрицательный финансовый результат. Стоит отметить что важнейшей целью МП БТУ является не экономическая выгода, а удовлетворение социальной потребности жителей муниципия Бэлць в общественном, доступном и главное экологическом транспорте. И, учитывая все риски, которым подвергалось предприятие в 2022 году, МП «Троллейбусное управление Бэлць» удалось реализовать существующий план на 100%.

6. Основные риски предприятия

На деятельность МП «Троллейбусное управление Бэлць» оказывают влияние факторы, характерные, как для отрасли в целом, так и финансовые, предпринимательские, правовые, а также риски, связанные с политической и экономической ситуацией, как в стране, так и в муниципия.

Предприятие ведет системную работу по предупреждению рисков. Она охватывает все направления деятельности предприятия, включая также работу по выявлению рисков, проведению определенных мероприятий с целью снижения их влияния на конечный финансовый результат деятельности организации, минимизации возможных негативных последствий.

В тоже время МП БТУ не может гарантировать, что действия, направленные на преодоление возникших негативных изменений, смогут привести к исправлению ситуации, поскольку ряд факторов находятся вне контроля руководства, местного управления и государства.

Основные риски, с которыми сталкиваются транспортные предприятия и МП «Троллейбусное управление Бэлць» в процессе текущей деятельности и пути их минимизации:

Риск	Описание	Пути минимизации
<p>1. Общеэкономические и отраслевые риски</p>	<p>Это риски, связанные с геополитической, политической и экономической ситуацией в Республике Молдова, нелимитированным ростом цен на ГСМ и запасные части, материалы, услуги, повышением тарифов на энергоресурсы, с инфляционными процессами, ведущие к:</p> <ul style="list-style-type: none"> - интенсивному росту издержек производства; - ухудшению ситуации с оборотными средствами, недостатком денежных средств, находящихся в распоряжении предприятий, что с учетом специфики осуществления пассажирских перевозок может привести к нарушению норм безопасности перевозочного процесса, снижению качества осуществления перевозок; <p>МП «Троллейбусное управление Бэлць», осуществляя пассажирские перевозки, находясь в условиях тарифного регулирования (тарифы на перевозку пассажиров устанавливаются Решением Муниципального Совета), не имеет реальной возможности в значительной мере реагировать на происходящие инфляционные процессы.</p>	<p>1.Уровень общеэкономического риска для предприятия будет определяться успешностью государственной макроэкономической политики, направленной на поддержание экономической стабильности.</p> <p>2.Оперативный анализ и прогнозирование тенденций развития транспортных услуг в мун. Бэлць.</p> <p>3.Заключение контрактов с местным управлением, с Примэрией мун. Бэлць, на осуществление перевозок пассажиров электрическим транспортом.</p>
<p>2. Риски, связанные с применением налогового законодательства</p>	<p>Это риски, связанные с изменениями, дополнениями Налогового законодательства, по многим из которых не сложилась единообразная практика применения этих изменений, что может негативно отразиться, как на деловой репутации налогоплательщика, так и на утрате предполагаемой выгоды, а также привести к дополнительным финансовым убыткам в виде штрафов, пеням.</p>	<p>1.В целях сокращения рисков предприятие осуществляет постоянный мониторинг изменений, вносимых в налоговое законодательство с учетом степени возможного влияния их на свою деятельность;</p> <p>2.Предприятие предпринимает все необходимые меры, направленные на неукоснительное соблюдение действующего налогового законодательства, что позволяет оценить данный вид риска для МП БТУ в качестве приемлемого.</p>
<p>3. Конкурентные риски</p>	<p>Это риски, связанные с усилением конкуренции на рынке транспортных услуг, в значительной части со стороны частных перевозчиков, сокращающие долю рынка, занимаемую предприятием, и, соответственно, ухудшающее финансовое положение.</p>	<p>1.Повышение ответственности организаторов перевозки;</p> <p>2.Оптимизация маршрутной сети;</p> <p>3.Соблюдение интервалов движения автобусов и маршруток;</p> <p>4.Обновление подвижного состава предприятия новыми</p>

	<p>Недобросовестные перевозчики являются значительным препятствием в работе добросовестных перевозчиков и не способствуют созданию цивилизованного рынка транспортных услуг.</p>	<p>комфортабельными троллейбусами. 5.Расширение возможностей по организации и осуществлению оплаты билетов и проездных, при помощи банковской карты, онлайн заказа проездных, пополнения счета и т.д.</p>
4. Кредитные риски	<p>Этот риск, связанный с наступлением неплатежеспособности предприятия, ввиду учета экономических и инфляционных рисков.</p>	<p>На протяжении деятельности предприятия, активно используя кредитные ресурсы от ЕБРР для финансирования инвестиционной и текущей деятельности, МП БТУ исполняет свои обязательства перед Европейским Банком надлежащим образом. За отчетный год просроченные и невозвращенные кредиты, займы на МП БТУ отсутствуют.</p>
5. Инфляционные риски	<p>Это риск, предусматривающий возможность обесценивания реальной стоимости капитала, носящий в условиях инфляционной экономики постоянный характер. Этот вид риска приводит к росту затрат. В результате:</p> <ul style="list-style-type: none"> - подвержен изменению такой показатель финансовой отчетности, как чистая прибыль, что оказывает влияние в значительной степени на финансовую возможность предприятия; -риски повышения эксплуатационных затрат; -снижает возможность предприятий выполнение требований, регламентов, которые необходимы для нормальной и необходимой эксплуатации транспорта, что может негативно отразиться на техническом состоянии подвижного состава <p>Наибольшее влияние инфляционный риск имеет в области инвестиционных проектов, в первую очередь, по обновлению подвижного состава, что негативно влияет на эффективность пассажирских перевозок.</p>	<p>С целью снижения данного вида рисков МП БТУ проводятся следующие мероприятия:</p> <ol style="list-style-type: none"> 1.Влияние инфляционного риска на финансовую устойчивость предприятия учитывается при разработке планов развития, оптимизации управления дебиторской задолженностью и затратной частью, пересмотра тарифной политики. 2. Для управления данным видом рисков транспортные предприятия ведут работу по обоснованию необходимой величины затрат с учетом возросших инфляционных процессов для включения в тарифы на перевозку пассажиров. 3.Выстраивание стабильных, конструктивных отношений с администрацией муниципия Бэлць по вопросам компенсации недополученных доходов при осуществлении убыточных социально-значимых маршрутов. 4.Оптимизация расходов, снижение издержек производства, непроизводительных затрат.
6. Социальные риски	<p>Нехватка квалифицированных специалистов, в особенности водителей троллейбуса.</p>	<p>В целях исправления сложившейся ситуации на предприятиях проводится:</p> <ul style="list-style-type: none"> - реорганизация структуры деятельности предприятий с проведением оптимизации численности работников; - индексация заработной платы работникам предприятий - Предприятие ведет активную деятельность для открытия автошколы категории «F».

7. Перспективы развития предприятия

Руководством, административным советом МП «Троллейбусное управление Бэлць», муниципальным Советом мун. Бэлць постоянно рассматриваются и анализируются ключевые показатели деятельности организации в отношении будущих событий и ожиданий, которые представляют собой перспективные возможности развития, планируемые МП БТУ на 2023 год и последующие годы. С учетом экономической обстановки в целом в стране и в муниципия Бэлць перспектива развития предприятия на 2023 год оценивается, как умеренно оптимистичная, что связано с известными рисками и другими факторами, в результате влияния которых показатели деятельности могут отличаться от ожидаемых результатов.

На деятельность МП БТУ оказывают влияние факторы, характерные, как для отрасли в целом, в том числе, риск недобросовестной конкуренции, так и финансовые, предпринимательские, правовые, а также риски, связанные с политической и экономической ситуацией, как в стране, так и в регионе.

Если в 2020-2021 гг. одним из основных факторов (рисков) являлась пандемия коронавирусной инфекции, при которой изменились условия работы во всех отраслях, то в 2022-2023 годах таким фактором является Чрезвычайное Положение в Республике Молдова, в связи с военным положением в соседней стране, что повлекло за собой сложности с логистикой, с организацией поставок специфических деталей, которые производятся в России, Украине, Беларуси, остро необходимые для поддержания основных средств в исправном состоянии. Все перечисленные риски привели к значительному росту цен на электроэнергию, товары, услуги, что является сильным ударом для МП «Троллейбусное управление Бэлць», так как расходы на электроэнергию, на большой ряд позиций и товаров используемых, в том числе, при организации и осуществлении пассажирских перевозок, например, на запасные части к эксплуатируемым троллейбусам, автошины, масла и т.д. – являются одними из основных видов расходов предприятия.

Несмотря на перечисленные факторы МП «Троллейбусное управление Бэлць» продолжит сохранять свои позиции на рынке транспортных услуг в муниципия Бэлць с сохранением, соответственно, кадрового потенциала отрасли.

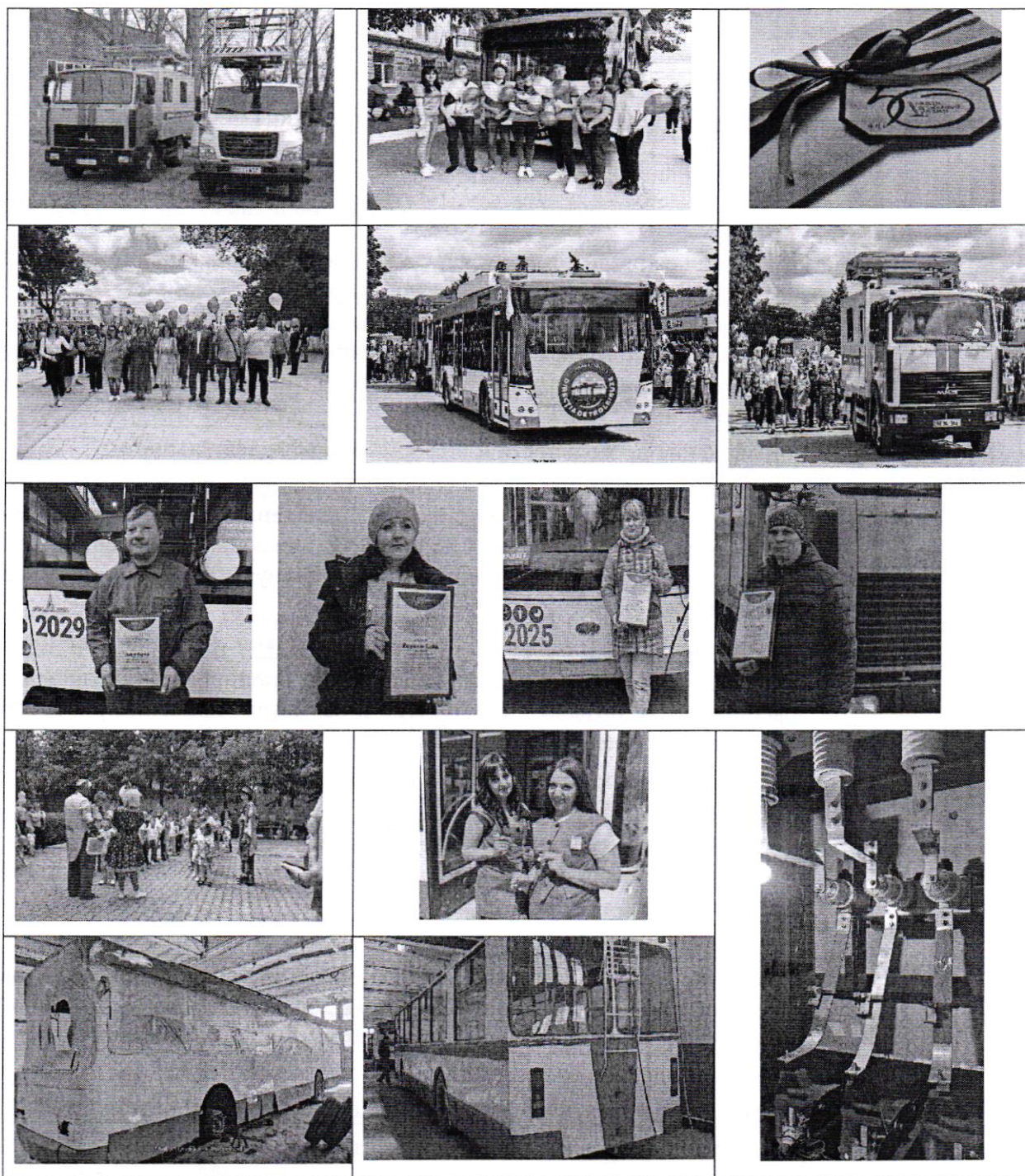
8. Ключевые события, мероприятия, результаты

За 2022 год произошло немало важных событий, влияющих на развитие деятельности МП «Троллейбусное управление Бэлць», а именно:

- Произведены ремонты производственных помещений (собственными силами):
 - в душевых комнатах для персонала;
 - в ремонтных мастерских;
 - в агрегатном цеху;
 - в подсобных помещениях для работников;
 - в актовом зале предприятия;
 - в архиве для документации.
- Впервые за 50 лет с начала деятельности предприятия было заменено высоковольтное оборудование на технических подстанциях.
- Открытие официального сайта предприятия (<http://trolleybalti.com/>).
- Развитие маршрутной сети (а именно открытие стратегически важного маршрута 2 «А» для жителей муниципия Бэлць в район северного вокзала, несмотря на ограничение движения по улице Киевская, и, начиная с 17 декабря 2022 года для сохранения транспортной доступности улицы Сорокская начал курсировать новый маршрут 2 «С»).
- В рамках реализации проекта «Развитие троллейбусного транспорта в муниципии Бэлць» Программы зелёных городов ЕБРР 17 февраля 2022 года автомобильный парк троллейбусного управления пополнился четырьмя единицами техники.
- 26 июня 2022 года предприятие отметило «50-летний» юбилей с начала деятельности предприятия.
- Проведение организационно-технических мероприятий.
- Систематический инструктивные и дисциплинарные комиссии.
- Реставрация троллейбусов модели «Вологда».
- Установка новых панно в салонах троллейбусов для размещения рекламы.
- Замена обшивки сидений, реставрация поручней в салонах троллейбусов.
- Приобретение комплекса бесконтактной мойки троллейбусов
- Постоянный мониторинг GPS-системы.
- Коллаборация с сотрудниками полиции для оптимального движения троллейбусов.
- Проведение культурно-важных мероприятий (день детей, участие в параде ко дню города, юбилей предприятия, день победы 9 мая).

- Отведение специального места для кондуктора в троллейбусе.
- Введение обязательной униформы для водителей и кондукторов.
- Обработка подвижного состава специальными химическими средствами.
- Разработаны новые регламенты по работе предприятия и подразделений.
- Проведение конкурса «Лучший работник МП БТУ 2022» среди водителей, кондукторов, работников ремонтных мастерских и службой энергетического хозяйства с последующим вознаграждением.

Галерея событий за 2022 год МП «Троллейбусное управление Бэлць»:



9. Цели, планы и задачи на следующий период управления

Сохранение позиций на рынке транспортных услуг определяет дальнейшие перспективы развития МП «Троллейбусное управление Бэлць», связанные, в первую очередь, с продолжением осуществления и развития пассажирских перевозок, повышения их качества и безопасности, реализацией инвестиционных проектов по обновлению подвижного состава, внедрением передовых технологий в осуществлении перевозочного процесса, с сохранением высокой и устойчивой деловой репутации предприятия. В соответствии с этим предприятие выстраивает свою работу и определяет наиболее значимые направления развития, уточняя и корректируя их в зависимости от складывающейся экономической ситуации и положения на рынке автоперевозок. Таким образом, руководством предприятия были разработаны определенные цели на следующий период управления.

МП «Троллейбусное управление Бэлць» в 2023 году ставит себе цели:

<ul style="list-style-type: none"> ▪ дальнейшее развитие пассажирских перевозок – как приоритетного направления деятельности МП «Троллейбусное управление Бэлць» в рамках Договора «О предоставлении услуг общественного электрического транспорта в муниципии Бэлць» от 14 октября 2013 г., выполняя задачи по обеспечению населения качественными услугами, повышая эффективность работы и заботясь о комфорте и безопасности пассажиров;
<ul style="list-style-type: none"> ▪ повышение прозрачности и информативности деятельности;
<ul style="list-style-type: none"> ▪ улучшение качественного уровня транспортного обслуживания населения, связанного со своевременностью предоставления услуг, сокращением интервалов движения, безопасностью дорожного движения, являющимися ключевыми ориентирами, определяющими эффективную деятельность пассажирского транспорта;
<ul style="list-style-type: none"> ▪ внедрение оплаты за проезд посредством банковских карт и терминалов;
<ul style="list-style-type: none"> ▪ дальнейшее развитие онлайн-сервисов по бронированию и продаже проездных абонементов, позволяющих быстро и без затрат времени приобрести пассажиру на интернет - сервисе проездной для поездки в троллейбусе;
<ul style="list-style-type: none"> ▪ ремонт производственных помещений с целью повышения энергоэффективности предприятия;
<ul style="list-style-type: none"> ▪ обеспечение мероприятий по безопасности дорожного движения, охране труда и техники безопасности, транспортной безопасности в соответствии с требованиями действующего законодательства;
<ul style="list-style-type: none"> ▪ замена высоковольтного оборудования на технических подстанциях;
<ul style="list-style-type: none"> ▪ развитие прочей коммерческой деятельности, предоставляемых работ и услуг, учитывая при этом конъюнктурный спрос на рынке услуг муниципия и близлежащих районов, и ценовых предложений для потребителей;
<ul style="list-style-type: none"> ▪ ремонт подвижного состава;
<ul style="list-style-type: none"> ▪ оптимизация штатного расписания и органиграммы предприятия;
<ul style="list-style-type: none"> ▪ получение разрешительных документов на установку камер видеонаблюдения с целью снижения рисков преступлений в троллейбусах, борьбы с неоплатой за

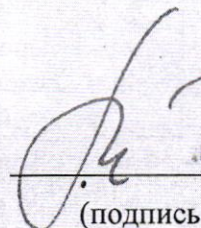
<p>проезд, контроля дисциплины водителей и кондукторов;</p> <ul style="list-style-type: none"> ▪ открытие автошколы категории «F»; ▪ благоустройство территории предприятия;
<ul style="list-style-type: none"> ▪ оптимизация и ревизия контактной сети, перемещение контактной сети на кругу Северного вокзала для соблюдения ПДД;
<ul style="list-style-type: none"> ▪ внедрение QR-кодов в общественном транспорте для пользования информацией о маршрутах, расписании, связи с администрацией предприятия;
<ul style="list-style-type: none"> ▪ оптимизация доходов и расходов, повышение финансовой стабильности и рентабельности предприятия, в том числе за счет снижения производственных издержек;
<ul style="list-style-type: none"> ▪ осуществление работы по выявлению и управлению рисками, связанными с деятельностью МП БТУ; проведению мероприятий с целью снижения их влияния на конечный результат деятельности предприятия, минимизации возможных негативных последствий.

На данный момент, по состоянию на 31.12.2022, был запущен процесс по достижению некоторых вышеперечисленных целей. МП «Троллейбусное управление Бэлць» стремится совершенствовать и восполнять направления развития предприятия, что является важнейшей задачей, необходимой для повышения устойчивости, эффективности деятельности МП БТУ, а также обеспечить прозрачность своей деятельности в соответствии с применимыми в отношении муниципальных предприятий нормами и требованиями действующего законодательства.

За 50-ти летний стаж работы на рынке транспортных услуг, предприятием накоплен значительный опыт в организации и осуществлении пассажирских перевозок. МП БТУ стремится на высоком профессиональном уровне осуществлять пассажирские перевозки, делая жизнь бэльчан удобнее, мобильнее, а, значит, и комфортнее. Несомненно, этому способствует и высокий профессионализм работников, тем самым поставленные цели и задачи на следующий период управления достигаемы и исполнимы.



Директор: Максимчук Е.В.
(Ф.И.О.)


(подпись)

ОТЧЁТ

Ревизионной комиссии по проверке финансово-экономической деятельности МП «Троллейбусное Управление мун. Бэлць» за 2022 г.

Ревизионная комиссия МП «БТУ» (в дальнейшем - *Предприятие*) в составе:

Председателя комиссии:

1.Русу Лилии - главного бухгалтера МП «ASOCIAȚIA PIEȚELOR DIN BĂLȚI»,

Членов комиссии:

2.Захаровой Анжелы- бухгалтера МП «AMENAJAREA TERITORIULUI ȘI SPAȚII VERZI BĂLȚI»,

3.Ботезату Дениса—главного специалиста Юридического управления Примэрии мун.Бэлць, осуществляла свою деятельность на основании статьи 10 Закона № 246/2017 о государственном и муниципальном предприятиях, Решения Совета муниципия Бэлць №3/15 от 03.05.2023 г., Устава Предприятия, Положения о ревизионной комиссии и положений, предусмотренных Законом № 287/2017 о бухгалтерском учете и финансовой отчетности.

Проверка проводилась с 06.06.2023 г. по 12.06.2023г. Задача контроля состоит в проверке финансово-экономических результатов за 2022 г., имущества, капиталовложений, дебиторской задолженности, обязательств, анализе основных экономических показателей в целях оценки финансового положения, эффективности Предприятия, финансовой стабильности Предприятия и представления отчета председателю Административного совета и управляющему МП «БТУ».

Ревизионная комиссия приступила к проверке финансовых отчетов 2022 г. на основе документов, предоставленных исполнительным руководством Предприятия:

- 1) Финансового отчета предприятия (RSF 1) за 2022 год;
- 2) Экспресс анализа показателей оплаты труда за 2022 год;
- 3) Текущего счета налогоплательщика Государственной Налоговой Службы Республики Молдова;
- 4) Результаты инвентаризации за 2022 год.

I.Общее представление Предприятия

МП «Бельцкое троллейбусное управление» создано в 1999 году по решению Бельцкого муниципального совета от 24.12.1998 года. Статус МП БТУ был зарегистрирован в Государственной регистрационной палате 21.06.1999 на основании решения Бельцкого муниципального совета № XIX от 25.03.1999. Новый статус предприятия (ф/к 1003602150123) был перерегистрирован в Государственной Регистрационной палате 06.06.2012 (на основании решения Муниципального совета Бэлць № 2/37 от 23.02.2012).

Местонахождение Предприятия: 3106, Республика Молдова, мун.Бэлць ул.Дечебал 132. В дальнейшем - Предприятие.

Учредителем Предприятия является Муниципальный Совет Бэлць, расположенный по адресу: мун. Бельцы, площадь Индепенденцей, 1. В дальнейшем - Учредитель.

Производственная деятельность Предприятия осуществляется по следующим направлениям:

- Городской и пригородный пассажирский и наземный транспорт;
- Перевозки прочими видами транспорта;
- Технический контроль транспорта;
- Аренда собственной недвижимости;
- Тестирование и технический анализ;
- Общая механическая обработка;
- Среднее, техническое или профессиональное образование;
- Ремонт электронного и оптического оборудования;

- Услуги по перевозке грузов.

Подробно и расширенно основные виды деятельности МП «БТУ» перечислены в Уставе Предприятия.

II. Имущество Предприятия

Предприятие является юридическим лицом, которое осуществляет предпринимательскую деятельность на основе муниципального имущества, переданного ему в ведение и/или в качестве вклада в уставный капитал, и на основе собственности, полученной им в результате финансово-экономической деятельности.

Долгосрочные активы

В уставе МП «БТУ» записано, что имущество Предприятия состоит из имущества частной сферы административно-территориальной единицы, переданного в качестве вклада в уставный капитал Предприятия, и имущества, полученного в результате осуществления предпринимательской деятельности, и принадлежит ему на праве собственности.

Имущество публичной и частной сферы муниципия Бэлць, находящееся в управлении Предприятия, ему не принадлежит на праве собственности. Данное имущество не может преследоваться за долги Предприятия, не может отчуждаться или по отношению к нему не могут применяться меры принудительного исполнения, даже в случае несостоятельности, оно не может являться предметом залога и служить вещным обеспечением, не может быть приобретено другими лицами вследствие приобретательной давности или по причине добросовестного владения им. Бухгалтерский учет этого имущества ведется отдельно от учета активов предприятия.

Оборотные активы

Материальные запасы МП «БТУ» возросли в суммовом показателе на 1 895 975 леев за счёт приобретения материальных ценностей.

Суммы по разделу «Текущая дебиторская задолженность» уменьшилась на 1 671 381 леев.

III. Долгосрочные и краткосрочные обязательства

Долгосрочные обязательства представлены обязательствами по кредиту ЕБРР и обязательствами перед Учредителем по имуществу в хозяйственном ведении, которые уменьшаются по мере начисления амортизации или увеличиваются в случае передачи нового имущества в управление предприятия. Долгосрочные обязательства МП «БТУ» за 2022 г. возросли на сумму 19 100 677 леев.

Краткосрочные обязательства МП «БТУ» за 2022 г. уменьшились на сумму 20 724 257 леев .

IV. Финансово-экономический анализ Предприятия

Доходы от продаж 2022 г. составили 76 044 826 леев и увеличились по отношению к 2022 году на 9 873 675 леев.

Себестоимость продаж 2022 г. составила 73 536 100 леев, и по сравнению с 2021 года выросла на 13 798 933 леев. Увеличение себестоимости связано с повышением цен на материалы и запасы и на электроэнергию.

Административные расходы уменьшились по сравнению с предыдущим аналогичным отчетным периодом 58 679 леев.

За 2022 г. убыток МП «БТУ» составил 5 739 410 леев, снижение по сравнению с 2021 г. (прибыль за 2021 г. –752 207 леев) связано с неоднократным повышением тарифов на электроэнергию в течение отчетного года.

V. Результат финансово-экономической деятельности

Валовая прибыль за 2022 г. – 2 508 726 леев;
Другие операционные расходы за 2022–160 505 леев;
Доход от операционной деятельности – 76 136 827 леев;
Убыток отчетного периода–5 739 410 леев.

Финансово-экономические показатели

№ п/п	Показатели	Значение показателей
1.	Доля долгосрочных активов (коэффициент иммобилизации)	0,82
2.	Доля оборотных активов	0,18
3.	Доля дебиторской задолженности в общей стоимости активов	0,03
4.	Доля текущей дебиторской задолженности в стоимости оборотных активов	0,19
5.	Уровень финансовой стабильности	0,90
6.	Доля текущих обязательств	0,09
7.	Доля общих обязательств или уровень общей задолженности (коэффициент привлечения заемных средств)	0,98
8.	Коэффициент общей платежеспособности	1,02
9.	Рентабельность доходов от продаж	0,03
10.	Общий уровень покрытия собственного капитала (доля финансового рычага)	68,75
11.	Коэффициент соотношения заемных и собственных средств	67,08
12.	Коэффициент финансовой автономии (коэффициент автономии)	0,01
13.	Число оборотов текущей дебиторской задолженности	3,60
14.	Чистый оборотный капитал	11279223
15.	Текущая ликвидность	2,05
16.	Рентабельность активов (экономическая рентабельность)	-0,05
17.	Период инкассирования счетов к получению	100,12 дней
18.	Число оборотов активов	0,61
19.	Число оборотов текущих обязательств	10,91
20.	Период погашения текущих обязательств	590 дней
21.	Коэффициент покрытия обязательств денежной наличностью	0,07
22.	Рентабельность собственного капитала (финансовая рентабельность)	-2,21

VI. Инвентаризация

Инвентаризация в МП «БТУ» проводилась на основании Приказа Руководителя предприятия № 524 от 01.12.2022 года. Инвентаризация была проведена в срок, недостач не выявлено.

VII. Оплата труда

В МП «БТУ» действует тарифная оплата труда. Работникам предприятия заработная плата утверждается в штатном расписании согласно действующему законодательству.

Средняя заработная плата за 2022 год по предприятию составила 9 743 лей, против аналогичного показателя 2021 года–8 242 лея, с ростом 18,2%. Производительность труда увеличилась на 43,4 тыс.леев (219,1 -2021г, 265,5-2022г). Темпы роста составили 119,8%

VIII. Спонсорская помощь и другие расходы

Расходов на спонсорскую помощь в 2022 г. не было.

IX. Использование денежных средств на служебные командировки

За 2022 г. Расходов на служебные командировки не было.

X. Контроль, аудит и менеджмент рисков

С 06.02.2022 по 31.04.2022 гг. на предприятии была проведена комплексная проверка финансовой отчетности предприятия за 2021 г. международная аудиторская компания "Mooge Stephens KSC". Аудит был проведен в срок, нарушений не выявлено.

XI. Отчисления в бюджет(леев)

МП «БТУ» за 2022 г. по сравнению с 2021 г. внесли в бюджет следующие суммы налогов (обобщенно):

Отчисления в бюджет	2021г.	2022 г.	Отклонение	
			+ -	%
1. Национальный, местный бюджет	2 872 432	3 401 803	+529 371	+18,43%
НДС	236 993	338 300	+101 307	+42,75%
Подоходный налог с юридических лиц	150 000	384 599	+234 599	+156%
Другие налоги	2 485 439	2 678 905	+193 466;	+7,78%
2. Взносы социального страхования	7 299 896	8 172 594	+872 698	+11,95%
3. Отчисления мед. страхования	2 848 926	3 057 000	+208 074	+7,3%
Всего	13 021 254	14 631 397	+1 610 143	+12,37%

XII. Выводы и рекомендации Ревизионной комиссии

В результате анализа финансово-экономической деятельности Предприятия Ревизионная комиссия установила:

1. В 2022 г. финансовое положение МП «БТУ» характеризуется следующими изменениями:
 - увеличением доходов от продаж по сравнению с 2021 г. на 8 838 300 леев, при увеличении себестоимости продаж на 13 798 933
 - уменьшение прибыли на 6 491 617 леев (за 2022 г. Убыток -5 739 410 леев, в сравнении с 2021 г., где была прибыль -752 207 леев).

2. Не смотря на повышение тарифов на проезд в электрическом транспорте (Решение Совета мун. Бэлць №3/1 от 18.03.2022 г.), доходы от реализации билетов не покрывали себестоимость проезда. Постоянный рост цен на основные материалы, рост цен на энергоносители, повышение тарифной ставки для первого квалификационного разряда по заработной плате (которая является базой для расчета фонда заработной платы), - способствовали увеличению расходов.

Председатель ревизионной комиссии:

Главный бухгалтер МП

МП «ASOCIAȚIA PIETELOR DIN BĂLȚI»  Руссу Л.

Члены комиссии:


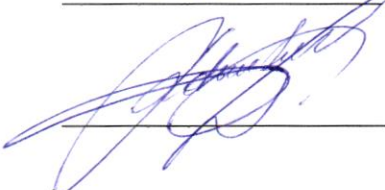
Бухгалтер

МП «AMENAJAREA TERITORIULUI
ȘI SPAȚII VERZI BĂLȚI»

Главный специалист

Юридического управления

Примарии мун.Бэлць

 Захарова А.
 Ботезату Д.

**Raportul cu privire la activitatea Consiliului administrativ al
Întreprinderii Municipale „Direcția de Troleibuze din Bălți” pentru anul 2022**
(denumirea completă a agentului economic)

1003602150123
(IDNO al agentului economic)

5
(componența numerică a consiliului)

5
(numărul de ședințe convocate
în anul gestionar)

Nr. d/o	Numele, prenumele membrilor consiliului/ reprezentantului statului/unității administrativ-teritoriale	Funcția deținută în cadrul consiliului societății pe acțiuni/ întreprinderii de stat sau municipale	Numărul și data procesului-verbal ordinului privind desemnarea în consiliu/ reprezentant al statului/ unității administrativ-teritoriale	Data expirării împuternicirilor acordate	Numărul de ședințe la care a participat	Numărul de ședințe de la care a lipsit nemotivat	Suma venitului îndreptat spre achitare pentru anul de gestiune (lei)
1	2	3	4	5	6	7	8
1	Miron Ion	președinte	DCM Bălți nr. 6/17 din 29.04.2022	29.04.2024	5	-	0
2	Șmulischii Ghenadii	membru	DCM Bălți nr. 6/17 din 29.04.2022	29.04.2024	5	-	0
3	Gubceac Violeta	membru	DCM Bălți nr. 6/17 din 29.04.2022	29.04.2024	4	-	0
4	Cosarev Valerii	membru	DCM Bălți nr. 6/17 din 29.04.2022	29.04.2024	4	-	0
5	Drosu Oleg	membru	DCM Bălți nr. 6/17 din 29.04.2022	29.04.2024	5	-	0

RAPORT

cu privire la activitatea Consiliului de administrație al Întreprinderii Municipale „Direcția de Troleibuze din Bălți” pentru anul 2022

Președintele Consiliului de Administrație (N.P.)	Membrii Consiliului de Administrație (N.P.)	Numărul și data documentului privind desemnarea în consiliu/ reprezentant al unității administrativ-teritoriale	Nr. ședințelor Consiliului de administrație, nr. întrebărilor pe ordinea de zi	Principalele întrebări examinate
Miron Ion	1.Șmulischii Ghenadii 2. Gubceac Violeta 3. Cosarev Valerii 4. Drosu Oleg	DCM Bălți nr. 6/17 din 29.04.2022	5	<ol style="list-style-type: none"> 1. Examinarea întrebării introducerii modificărilor în Programul de personal pentru 2022, în conformitate cu nota șefului atelierelor de reparații . 2. Examinarea întrebării introducerii posturilor suplimentare de personal pentru șoferii și conducătorii de troleibuz . 3. Examinarea întrebării necesității de a introduce unități obișnuite de dezinfectoare . 4. Examinarea întrebării creșterii tarifului orar pentru auditorii întreprinderii. 5. Examinarea întrebării a proiectului Programului de personal și a Organigramei întreprinderii pentru anul 2022 . 6. Examinarea întrebării creării unui site web al întreprinderii și a aspectelor legale ale acestor servicii și a plății acestora. 7. Examinarea întrebării necesității efectuarea procedurii de desfășurare a unei licitații pentru selectarea unei entități de audit în scopul furnizării de servicii pentru un audit statutar al situațiilor financiare pentru anul 2021. 8. Luarea în considerare a problemei achiziționării unui computer cu putere crescută. 9. Aprobarea Planului de achiziții al MP BTU pentru 2022 . 10. La obținerea permisiunii pentru plasarea gratuită a materialului publicitar al Centrului pentru Adolescenți și Tineret „Crat” în troleibuzele ÎM ”DTB” . 11. Stimularea angajaților întreprinderii municipale ”Directia de Troleibuze din Balti” in legatura cuprilejul zilei 8 martie. 12. Examinarea întrebării introducerii modificărilor în Statutul întreprinderii un nou gen de activitate , și anume : prestarea serviciilor plasării reclamei cu plata pentru plasarea și demontarea.(În baza cererii S.Burlacu). 13. Examinarea întrebării analiza și aprobarea rapoartelor financiare pentru 6 luni anului 2022. 14. Examinarea întrebării analiza și aprobarea rapoartelui financiar firmei de

audit "MORRE STEPHENS KSC" SRL pentru anul 2021.

- 15. Examinarea întrebării introducerii modificărilor în Programul de personal a unui post de auditor pentru efectuarea auditului interior în corespundere cu recomandările fondatorului-Primaria mun.Bălți.*
- 16. Examinarea întrebării de excludere din state personale postului șef de serviciu gospodoriei energetice.*
- 17. Examinarea întrebării introducerii posturilor suplimentare de personal – manager serviciului administrativ.*
- 18. Examinarea întrebării aprobării tarifelor pentru servicii de locațiune avutului și altor servicii.*
- 19. Majorarea salariului conform HG nr. 142 din 09.03.2022 cu privire la modificarea punctului 1 din Hotărârea Guvernului nr. 165/2010 cu privire la cuantumul minim garantat al salariului în sectorul real.*
- 20. Cu privire la stimularea angajaților întreprinderii în legătură cu Ziua Lucrătorilor în Locuințe și Servicii Comunale.*
- 21. Cu privire la vânzarea biletelor simple cu valoarea nominală a „Regia Transport Electric Chișinău”.*
- 22. Cu privire la revizuirea contractului de închiriere a spațiului de troleibuz pentru materiale publicitare..*
- 23. Analiza emisiunii situațiilor financiare pentru anul 2021 cu un raport de audit și raportul șefului .*
- 24. Luarea în considerare a emisiunii situațiilor financiare pentru 1 trimestru. 2022.*
- 25. Analizarea problemei ridicării nivelului garantat al salariului minim (2935 lei) .*
- 26. Luarea în considerare a problemei implementării programului de întreprindere pentru 2021 și a indicatorilor prognozați pentru 2022 5. Luarea în considerare a problemei repartizării profiturilor pentru anul 2021 (vorbitoare Zubalyuk I.).*

- | | | | | |
|--|--|--|--|--------------------------------------------------------------------------------------------------------------------------------------------------------------------------------------------------------------------------------------------------------------------------------------------------------------------------------------------------------------------------------------------------------------------------------------------------------------------------------------------------------------------------------------------------------------------------------------------------------------------------------------------------------------------------------------------------------------------------------------------------------------------------------------------------------------------------------------------------------------------------------------------------------------------------------------------------------------------------------------------------------------------------------------------------------------------------------------------------------------------------------------------------------------------------------------------------------------------------------------------------------------------------------------------------------------------------------------------------------------------------------------------------------------------------------------------------------------------------------------------------------------------------------------------------------------------------------------------------------------------------------------------------------------------------------------------------------------------------------------------------------------------------------------------------------------------------------------------------------------------------------------|
| | | | | <p>27. 6. Luarea în considerare a problemei modificării bonusului pentru vechime în muncă în Contractul colectiv .</p> <p>28. 7. Luarea în considerare a problemei introducerii unei unități suplimentare a unui specialist în management și organizare în DSUK .</p> <p>29. Luarea în considerare a problemei excluderii din lista de personal a 8 unități de dezinfectoare.</p> <p>30. Luarea în considerare a problemei necesității de a repara complexul de spălare .</p> <p>31. Cu privire la plățile de stimulare către angajații întreprinderii în legătură cu aniversarea a 50 de ani a întreprinderii.</p> <p>32. Raport financiar pentru trimestru trei și a 9 luni anului 2022.</p> <p>33. Luarea în considerare a problemei creșterii tarifului la energie electrică și a impactului acesteia asupra creșterii costurilor întreprinderii.</p> <p>34. Luarea în considerare a problemei necesității revizuirii tarifului pentru 1 km de parcurs.</p> <p>35. Luarea în considerare a problemelor asociate cu operarea troleibuzelor fără fir pe ruta actualizată 2 „A”.</p> <p>36. Luarea în considerare a problemei plasării materialelor promoționale ale ÎM „DTB” privind trecerea la plata fără numerar pentru călătoriile în transportul electric public la bordul a trei troleibuze.</p> <p>37. Luarea în considerare a problemei schimbării regimului de lucru în ÎM „DTB”</p> <p>37. Examinarea problemei aprobării proiectului de acord „Cu privire la prestarea serviciilor publice de transport electric în municipiul Bălți”.</p> <p>38. Examinarea a problemei creșterii tarifului la energia electrică și impactul acesteia asupra creșterii costurilor întreprinderii.</p> <p>38. Examinarea a problemei necesității revizuirii tarifului pentru 1 km de parcurs.</p> <p>39. Examinarea a problemei majorării și aprobării tarifelor pentru transportul</p> |
|--|--|--|--|--------------------------------------------------------------------------------------------------------------------------------------------------------------------------------------------------------------------------------------------------------------------------------------------------------------------------------------------------------------------------------------------------------------------------------------------------------------------------------------------------------------------------------------------------------------------------------------------------------------------------------------------------------------------------------------------------------------------------------------------------------------------------------------------------------------------------------------------------------------------------------------------------------------------------------------------------------------------------------------------------------------------------------------------------------------------------------------------------------------------------------------------------------------------------------------------------------------------------------------------------------------------------------------------------------------------------------------------------------------------------------------------------------------------------------------------------------------------------------------------------------------------------------------------------------------------------------------------------------------------------------------------------------------------------------------------------------------------------------------------------------------------------------------------------------------------------------------------------------------------------------------|

				<p><i>auto de călători cu plată pe rutele regulate în traficul local și municipal în transportul electric.</i></p> <p><i>40. La aprobarea ordinului anual de servicii de transport public electric al ÎM „Direcția de Troleibuze din Bălți” pe anul 2023”.</i></p> <p><i>41. Examinarea a problemei numărului de carduri de călătorie pentru comandarea serviciilor.</i></p> <p><i>42. Examinarea a problemei de începere circulației troleibuzelor de Anul Nou.</i></p> <p><i>43. Înființarea punctelor de vânzare a legitimațiilor de călătorie.</i></p> <p><i>44. Repartizarea profitului net pentru anul 2021.</i></p> <p><i>45. Modificarea statelor de personal 2022 conform clasicatorului ocupațiilor din Republica Moldova nr. 1677 din 24.12.2021 fără schimbarea fondului de salarizare.</i></p>

**Președinte Consiliului de Administrație a
ÎM ”Direcția de Troleibuze din Bălți ”**

Ivan Miron