



ПРИМЭРИЯ мун. БЭЛЦЬ

Муниципальное Предприятие

«Архитектурно-Планировочное Бюро»

MD-3100, мун. Бэлць, ул. пл. Индепенденцей, 1 тел. (0231) 23295, 27158, E-mail: birarhsis@gmail.com

ОТЧЁТ

о финансово-экономической деятельности Муниципального Предприятия «Архитектурно-Планировочное Бюро» за 2022 год

Муниципальное Предприятие «Архитектурно-Планировочное Бюро» было создано в 1988 году, зарегистрировано в Государственной Регистрационной Палате при Министерстве Юстиции Республики Молдова 25.12.1992 году, с фискальным кодом IDNO 1002602004942 и имеет уставной капитал со 100% долей Совета мун. Бэлць.

Предприятие является хозяйственным субъектом с правами юридического лица на хозрасчете, созданным на базе муниципальной собственности и производящим путем ее рационального использования отдельных видов работ и услуг, необходимых для удовлетворения потребностей местного значения.

Основу производственных программ составляют договора, заключенные с потребителями работ, услуг и поставщиками материально - технических ресурсов, других ценностей и материалов.

Деятельность Предприятия является законной на основании лицензий и сертификатов сотрудников на топогеодезическую и картографическую деятельность, проектирование всех видов строительства, градостроительства, инженерно-технических установок и сетей, реконструкций и кадастровых работ.

Деятельность Предприятия регулируется Гражданским кодексом Республики Молдова № 1107/2002, Законом № 246/2017 о государственном и муниципальном предприятиях, Законом № 845/1992 о предпринимательстве и предприятиях, другими нормативными актами и Уставом зарегистрированным в Агентстве государственных услуг согласно Закону № 220/2007 о государственной регистрации юридических лиц и индивидуальных предпринимателей.

Уставный капитал Предприятия составляет 39539,00 леев.

Уставный капитал Предприятия состоит из имущества частной сферы административно-территориальной единицы Совета муниципия Бэлць в размере 00 леев и вкладов наличными 39539,00 леев.

Основными видами деятельности Муниципального Предприятия являются:

1. Деятельность в области проектирования, градостроительства, инженерная и техническая деятельность, связанная с гражданским строительством;
2. Деятельность по проведению геологической разведки изысканий (без научных исследований и разработок);
3. Геодезическая и картографическая служба;
4. Землеустройство;
5. Формирования объектов недвижимого имущества путем выделения, разделения, объединения, комбинирования и переразбивки объектов;
6. Инвентаризация объектов недвижимого имущества;
7. Определения порядка пользования недвижимого имущества, находящегося в собственности нескольких совладельцев;
8. Составления схем прилегающих земельных участков с определением необходимой площади для технологического процесса предприятия;
9. Установление границ земельных участков (фиксированные или общие);
10. Подготовка документов к продаже недвижимого имущества.

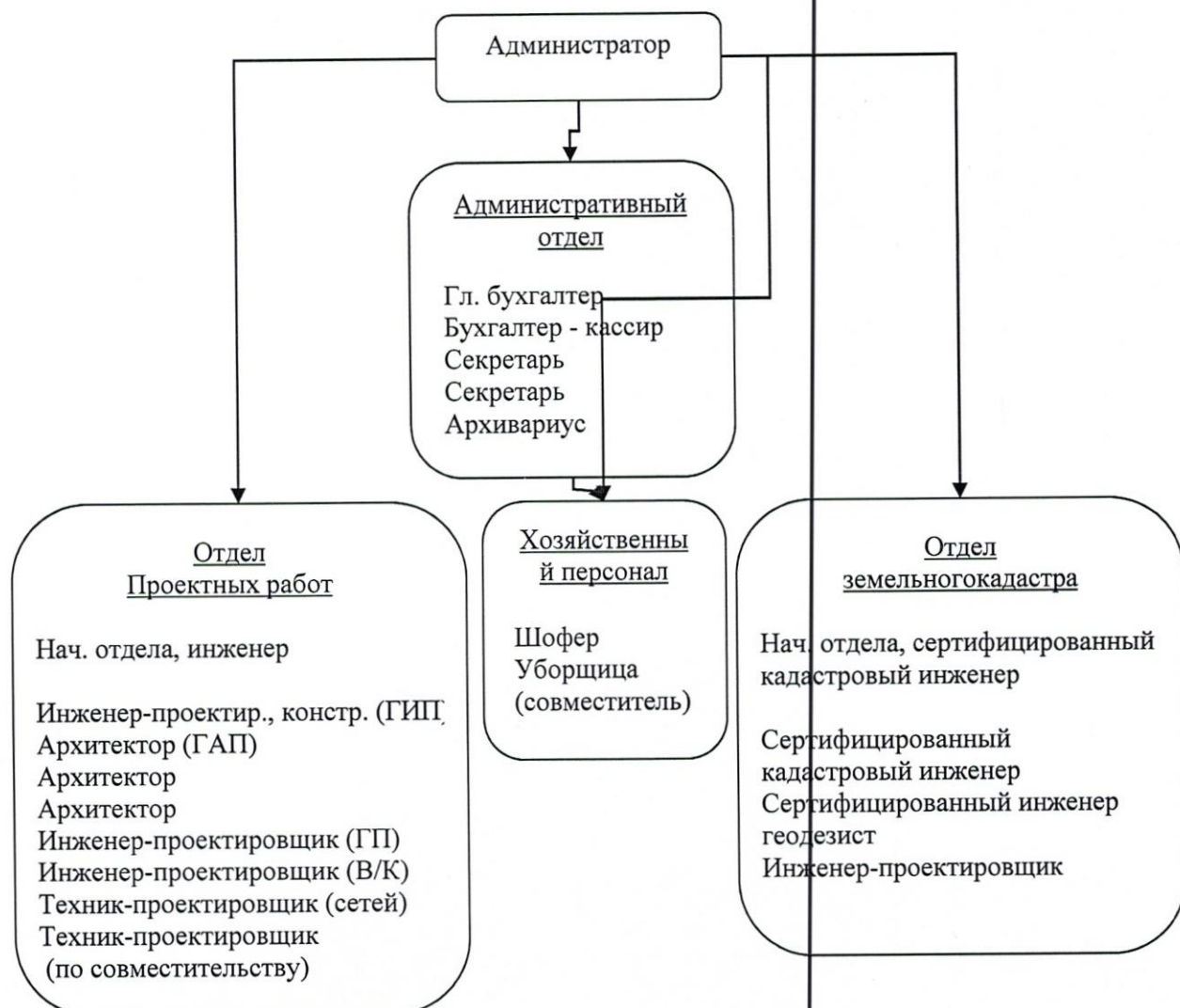
С целью осуществления основных видов деятельности, Муниципальное Предприятие выполняет работы и оказывает следующие услуги:

- Подготовка проектной документации для выдачи разрешения на снос объектов;
- Подготовка необходимых документов для выдачи градостроительных сертификатов на строительство объектов и обустройства территории мун. Бэлць;
- Подготовка документов по общему земельному кадастру на территории мун. Бэлць;
- Ведение оперативных электронных карт учета форм собственности земельных участков с обновлением информации для мониторинга земельных участков, переданных в аренду административно-территориальной единицей Бэлць;
- Подготовка документов, подтверждающих права обладателей земли (техническое дело с геометрическим планом);
- Выполнение контрольных геодезических съемок незавершенных и законченных строительством объектов, подземных сетей и элементов

благоустройства, рисование на месте линейных сооружений, создание внутренней сети здания на уровне «+0,00» и рабочих горизонтов;

- Сбор, регистрация и систематизация материалов инженерных изысканий;
- Ведение оперативных планов застройки, регистрационного плана расположения подземных инженерных сетей;
- Отвод границ земельных участков в натуре под строительство объектов, вынос красных линий застройки и основных зданий, сооружений и инженерных сетей;
- Разработка проектно-сметной документации по строительству, реконструкции, реставрации объектов жилищно-гражданского, производственного и сельскохозяйственного назначения, памятников истории и культуры, художественного оформления городской среды;
- Выполнение проектов по градостроительству и обустройству территории;
- Сбор исходных данных для проектирования объектов;
- Выполнение других видов работ и услуг, обеспечивающих управление градостроительным процессом, научные и методологические разработки по архитектуре и градостроительству;
- Выполнение комплекса услуг по подготовке документов для формирования лотов на земельные аукционы (градостроительная проработка и выполнение кадастровых работ);
- Выполнение работ по разграничению публичной собственности земельных участков в соответствии с требованиями законодательства РМ и Примарии мун. Бэлць.

Штатное количество работников Муниципального Предприятия „Biroul Arhitectură și Sistemătizări” составляет 14 человек и 2 по совместительству.



Основной объект деятельности, зарегистрированный Управлением регистрации и лицензирования юридического подразделения Агентства государственных услуг:

- архитектурная деятельность;
- инженерная деятельность и техническая консультация;
- развитие (продвижение) недвижимости;
- кадастровые работы.

В соответствии с основными видами деятельности, за 2022 год, Муниципальное Предприятие «Архитектурно-планировочного Бюро» выполнило следующее:

I. Финансовая деятельность.

В 2022 году хозяйственно-финансовая деятельность характеризуется снижением объёма поставок запрашиваемых и реализованных услуг.

Внесено в бюджеты разных уровней:

- Взносов социального страхования (НКСС) – **166 898 лей;**
- Медицинское страхование – **56146 лей;**
- НДС – **164680 лей;**
- Подоходный налог с заработной платы – **26 505 лей;**
- Другие налоги
(транспорт, недвижимость, благоустройства) – **2 893 лей.**

Итого внесено – 417 122 лей.

Производственный план за 2022 год выполнен в объеме -39,5 %

План Муниципального Предприятия – **1 675 000 лей.**

Фактическая поставка услуг в размере – **1 013 919 лей.**

Среднемесячная заработная плата на предприятие на 2022 год – **8 871 лея.**

Средняя зарплата администратора на 2022 год – **9 634 леев.**

Выполненные работы и услуги на протяжении 2022 года в сравнении с 2021 годом характеризуются снижением объёма поставок:

1 013 919 – 1 194 824 = 354 113 лей, снижением на разницу 15,1 %

В том числе:

- работы по геодезии
– **130 682 лей (91 136 лей в 2021) увеличение на 43,4%;**
- топогеодезические работы
– **215 388 лей (220 679 лей в 2021) снижение на 2,4%;**
- проектные работы
– **594 573 лей (653 058 лей в 2021) снижение на 9,0%;**
- работы по подтверждению прав обладателей земли, кадастровые работы.
– **71 797 лей (228 539 лей в 2021) снижение на 68,6%;**
- проверка геометрических планов.
– **1 479 лей (1 412 лей в 2021) увеличение на 4,7%;**

Итого заключенных договоров на предоставлении услуг в сфере деятельности Муниципального Предприятия уменьшилось за 2022 – 424 единиц (в сравнении с 2021 годом заключенные договора – 641 единиц).

Для функционирования и деятельности Муниципального Предприятия на протяжении 2022 года были понесены расходы - **1 259 929 лей**

в том числе:

- Расходные материалы – **16 375 лей;**
- Услуги с субподрядчиками (оказание услуг по проектированию) **38 177 лей;**
- Услуги сторонних организаций (Доступ к базе данных электронного кадастра Агенства Публичных Услуг; Обеспечения измерительного устройства GNSS от Moldpos; Страхование авто; Техническое обслуживание компьютеров; Обслуживание ККМ; Услуги телефонной и мобильной связи, интернет) – **42 542 лей;**
- Оплата труда – **788 987 лей;**
- Социальные взносы и медицинское страхование – **189 357 лей;**
- Аренды производств. помещений и коммунальные услуги – **149 422 лей;**
- Амортизация основных средств – **4 495 лей;**
- Налоги в себестоимости услуг – **3 965 лей;**
- Другие налоги (благоустройств, на недвижимость) – **2 676 лей;**
- Банковские и почтовые услуг – **4 290 лей;**
- Командировочные – **600 лей;**
- Питьевая вода (кулер) – **2 092 лея;**
- Ремонт основных средств – **4 006 лей;**
- Хозяйственные нужды – **2 119 лей;**
- Прочие – **10 826 лей;**

В течение 2022 года Муниципальное Предприятие «Архитектурно-планировочного Бюро» не получало финансовой помощи, в том числе гарантий, предоставленных правительством / органами местного публичного управления, финансовых обязательств и взятых на себя обязательств.

Проверки, проводимые контролирующими органами на предприятии, не проводились.

II. Производственная деятельность.

Работы Муниципального Предприятия выполняются на основании обращений и заключенных договоров с физическими/юридическими лицами с составлением калькуляций по расценкам РСН-29-90 и другим ценникам с применением коэффициентов согласно письму МФ РМ № 11-09/5963 от 26.12. 2007 года.

III. Организационная работа.

Организационная структура предприятия утверждена из трех отделов:

- Административный отдел;
- Отдел земельного кадастра;
- Отдел проектных работ.

IV. Риски и неопределенности, с которыми сталкивается предприятие.

- деятельность предприятия напрямую зависит от экономического и инвестиционного статуса, как внутреннего, так и внешнего, что приводит к отсутствию клиентов;

-на основании Закона № 29 от 05.04.2018 „О разграничении публичной собственности” и инициированием процедуры массового разграничения публичной собственности, основной объем кадастровых работ приостановлен;

- большая конкуренция в области проектирования объектов;
- конкуренция в области проектирования инженерных сетей;
- уменьшение запросов для градостроительной проработки земельных участков с целью выставления на публичные аукционы;
- уменьшение запросов на формирование недвижимого имущества.

Одной из основных причин низкого уровня доходов была нехватка специалистов в области проектирования и кадастра, приостановка некоторых кадастровых работ на законодательном уровне, что повлекло сокращение заказов в области проектной и кадастровых работ.

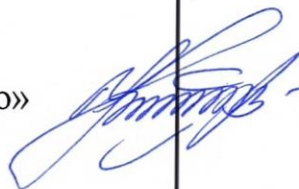
V. Перспективы развития предприятия и профессиональные возможности сотрудников.

- Ведется обучение сотрудников навыками компьютерного проектирования и освоение новых программ;
- Сотрудники административного отдела посещают семинары в фискальной и финансовой сфере;
- Кадастровые инженеры и проектанты имеют постоянный доступ к интернету для информации и чтения специализированной литературы в своей области для повышения уровня профессионализма.
- Планируется распространение информации о наборе квалифицированных специалистов в области проектирования, кадастра и проектно-сметной документации для привлечения клиентов и улучшения финансового положения на предприятии.

Исходя из вышеизложенного, выполнение плана и прибыль предприятия зависят от многих факторов, влияющих на оказание качественных услуг населению.

Мы верим, что устранение рисков и неопределенностей, повышение профессиональных возможностей сотрудников, привлечение специалистов улучшит имидж предприятия, значительно повысит количество и качество услуг, предлагаемых М.П. «Архитектурно-планировочного Бюро».

И.О. Администратора
М.П. «Архитектурно-планировочного Бюро»



Н.Компаниец

Информация
о работе Административного Совета МП «Архитектурно - планировочное Бюро»
за 2022 год
количество организованных заседаний и основные рассмотренные вопросы

№ п/п	Председатель (ФИО)	Члены Административного Совета (ФИО)	Заседания (количество заседаний и количество рассмотренных на них вопросов)	Рассмотренные основные вопросы (перечислить)
1.	Саматугина Я.	Королук Д. Романчук В.	28.01.2022 Рассмотрено вопросов – 5	<p>1. Размер лимита ФОТ на 2022 год с обоснованием расчётов в рамках требований статей 20 и 21 Закона об уплате труда №847 от 14.02.2002 года</p> <p>2. Штатное расписание на 2022 год и расчёт фонда оплаты труда по формам №1 и №2 Организграмма предприятия</p> <p>3. Сравнительный анализ по изменениям в проекте штатного расписания 2022 года по сравнению с утверждённым штатным расписанием на 2021 год. Обоснование изменения с точки зрения финансовых возможностей предприятия с предоставленной информацией по форме №3</p> <p>4. Годовая смета доходов и расходов предприятия, а также мероприятия по мобилизации доходов и оптимизации расходов на 2022 год</p> <p>5. Плановые показатели критериев оценки управленческой эффективности, установленные в приложении к Индивидуальному трудовому договору Администратора МП АП Бюро.</p>

№ п/п	Председатель (ФИО)	Члены Административного Совета (ФИО)	Заседания (количество заседаний и количество рассмотренных на них вопросов)	Рассмотренные основные вопросы (перечислить)
2.	Саматугина Я.	Королюк Д. Романчук В.	16.03.2022 Рассмотрено вопросов – 2	<p>1. Внесение изменений в Штатное расписание предприятия с 01.04.2022 года в соответствии с Постановлением Правительства №142 от 09.03.2022 года</p> <p>2. Разное: О сложившемся тяжёлом финансовом положении на предприятии.</p>
3.	Саматугина Я.	Королюк Д. Романчук В.	03.10.2022 Рассмотрено вопросов – 5	<p>1. О рассмотрении Финансового отчёта деятельности за 1 полугодие 2022 года и финансовое положение предприятия на текущий момент.</p> <p>2. О списании с основных средств автомобиля VAZ21070 (BLCJ720) на основании экспертизы № 0452850 от 13.09.2022 г. Торгово-промышленной палаты</p> <p>3. О сокращении штатной единицы - водителя автомобиля, в связи с списанием автомобиля VAZ21070.</p> <p>4. О списании с основных средств системный блок с инв. №73 на основании Акта технического осмотра №1 от 22.09.2022 года И.И. "Вани Igor".</p> <p>5. Об утверждении Штатного расписания с внесением изменений на основании внедрения в действие нового классификатора занятости РМ с 01.07.2022 года</p>

Всего заседаний – 3 (Три).

Всего рассмотрено вопросов – 12 (двенадцать).

Администратор
МП «Архитектурно - планировочное Бюро»



Компаниец Н.В.

PRIMĂRIA m. BĂLȚI
Întreprinderea Municipală
**„BIROUL ARHITECTURĂ ȘI
SISTEMATIZARE”**
MD-3100, m. Bălți
Piața Independenței, 1
tel. (0231) 23295, 27158
(0231) 22016
E-mail: birarhsis@gmail.com



ПРИМЭРИЯ м. БЭЛЦЬ
Муниципальное Предприятие
**«АРХИТЕКТУРНО-
ПЛАНИРОВОЧНОЕ БЮРО»**
МД-3100, м. Бэлць,
Площадь Индепенденцей, 1
тел. (0231) 23295, 27158
(0231) 22016
E-mail: birarhsis@gmail.com

*Primarului mun. Bălți
Nicolai GRIGORISIN*

NOTĂ EXPLICATIVĂ

Informația privind raportul comisiei de cenzori începând din anul 2019 și până în anul 2022 lipsesc, din motiv că în anul 2020 a fost formată comisia de cenzori, și în fiecare an sau schimbat membrii comisiei.

Administrator
ÎM „Biroul de arhitectură și sistematizare”

Companieț Natalia

«УТВЕРЖДАЮ»

ДИРЕКТОР МП АПБ

КОМПАНИЕЦ Н.В.

« 03» Января 2023 г.

**СМЕТА
ДОХОДОВ И РАСХОДОВ
МП «Архитектурно-планировочное Бюро» на 2023 год
(ф.к. 1002602004942)**

Предприятие является хозяйствующим субъектом с правами юридического лица, созданным на базе муниципальной собственности и производящим отдельные виды работ и услуг, необходимые для удовлетворения потребностей местного значения.

Наименование показателей	План 2023
1. Доходы от продаж ,услуг	1395000
РАСХОДЫ	
2. Оплата труда всего, тыс. леев	864150
из них: исполнители	558600
из них: АО,ХП	228000
из них: отпускные, праздничные	77550
3. Фонд социального страхования 24%	207396
из них: Фонд соц. страх.24% исполнителей	134064
их них:Фонд соц.страх. 24% АО, ХП	54720
из них: Фонд соц. страх. 24% отпускных, праздничных	18612
Итого: оплата труда + фонд соц.страх. 24%	1071546
4. Материалы (в.т.ч.бумага А4,тонер,заправка картриджей ,канцтовары и прочее)	15000
5.Амортизация НА ,ОС	5000
6. Ремонт ОС ;МБП	12000
7. Текущие расходы будущих периодов (периодические издания, проверка геодезических приборов)	15000
8. Аренда офисных помещений	100689
9. Коммунальные услуги	60000
10. Услуги связи	11000
11.Услуги банка и почты	5000
12. Командировочные	5000
13. Обслуживание компьютеров и копир."Минолта"	6000
14. Вода питьевая (кулер)	2500
15. Хозяйственные расходы	1000

16. Страховка авто		
17. За доступ к базе "Кадастру"		2000
18. Проверка геометрических планов в ТКО ГП «Кадастру»		4000
19. Прочие расходы		10000
20. Налоги, включаемы в себестоимость услуг		6000
Итого расходы:		260189
ВСЕГО РАСХОДЫ:		1331735
Прибыль		63265

*Заработная плата исполнителей в соответствии с Коллективным договором начисляется в % от объёма поставки услуг. Здесь указана з/плата по штатному расписанию без фонда з/платы по вакантным должностям.

**Заработная плата ОА, ХП начисляется в зависимости отработанному времени. Здесь указана з/плата по штатному расписанию.

Премии сотрудникам Бюро выплачиваются в зависимости от финансового состояния предприятия, от выполнения плана поставки услуг, выплачиваются только при наличии прибыли и не включены в суммы выплат, указанных в этой смете расходов.

Главный бухгалтер



Барбуца Л.Д.