

SERVICIUL AUDIT INTERN  
PRIMĂRIA MUNICIPIULUI BĂLȚI

# **RAPORT DE AUDIT INTERN**

**TITLUL MISIUNII DE AUDIT:**

*„Eficacitatea rețelei de asistență socială în cadrul  
Primăriei municipiului Bălți”*

**STRUCTURA AUDIATĂ:**

*Direcția Asistența Socială și Protecția Familiei  
a Primăriei municipiului Bălți*

# SUMAR EXECUTIV

## *Date privind misiunea de audit:*

*Misiunea de audit s-a desfășurat în perioada  
01.01.2017 – 31.07.2019*

## *Unitatea audiată:*

*Direcția asistență socială și protecția familiei*

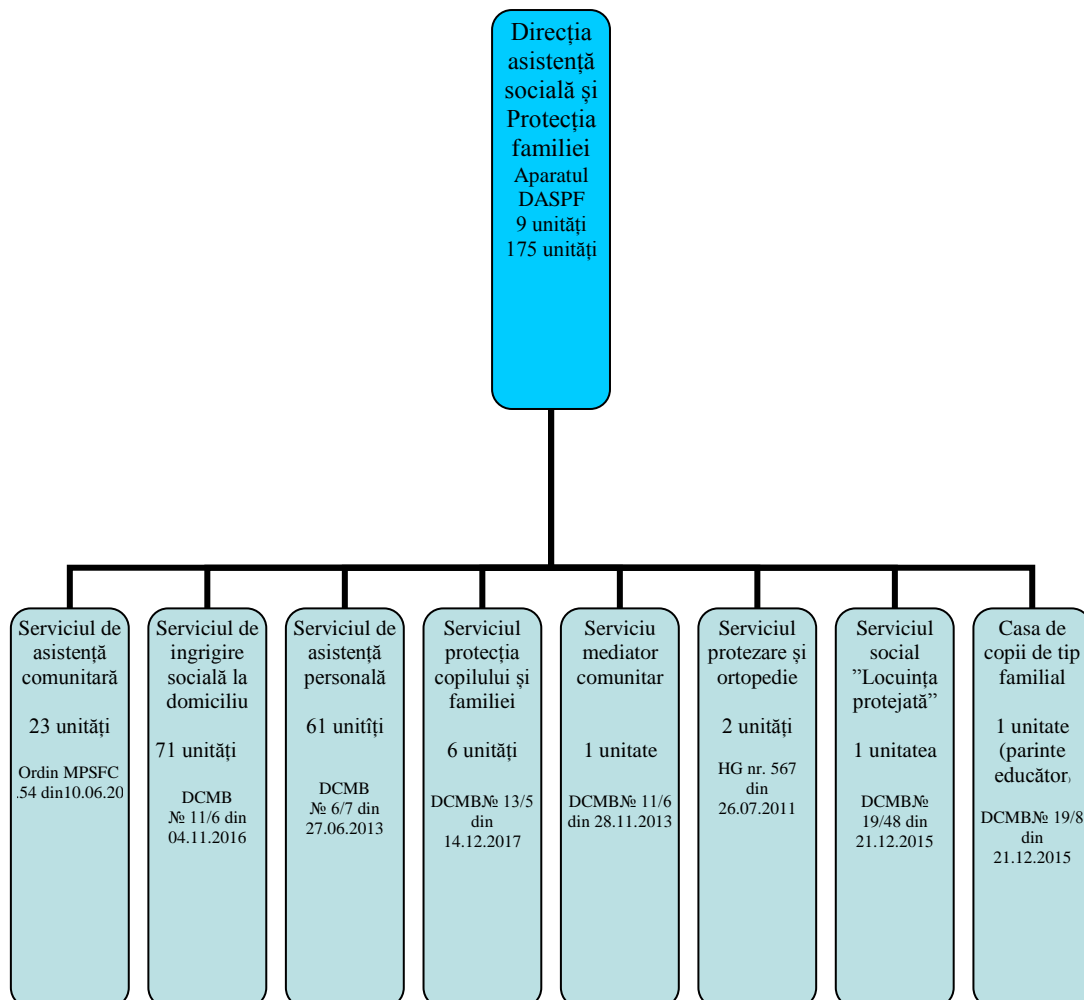
*Perioada supusă auditului: 01.01.2017 – 31.07.2019*

## *Obiectivele misiunii*

Dacă dispune Direcția Asistența Socială și Protecția Familiei a Primăriei municipiului Bălți de sistemul de monitorizare și evaluare eficientă pentru măsurarea și raportarea implementării programelor existente în cadrul entității?

Dacă a dezvoltat Direcția Asistență Socială și Protecția Familiei a Primăriei mun.Bălți activități de control suficiente pentru minimizarea riscurilor în procesul acordării prestațiilor sociale?

## **Structura rețelei de asistență socială în cadrul Primăriei mun. Bălți la data de 01.07.2019**



CONSTATĂRI	RECOMANDĂRI
<p><i>Regulamentul de funcționare a Direcției Asistenței Sociale și Protecția Familiei nu cuprinde toate sarcinile și atribuțiile funcționale prevăzute la moment de actele legislative în vigoare și nu specifică toate atribuții funcționale al sistemului asistenței sociale.</i></p>	<p><i>Actualizarea Regulamentului de organizare și funcționare a organului local de specialitate în domeniul asistenței sociale și protecției familiei și a structurii-tip a acestuia, aprobat prin HG nr. 828 din 20.11.2015, cu specificarea tuturor sarcinilor și atribuțiilor funcționale prevăzute de acte legislative și normative în vigoare cu aprobarea de Consiliul Municipal.</i></p>
<p><i>Regulament de funcționare a Direcției Asistenței Sociale și Protecția Familiei este aprobat prin dispoziția Primarului municipiului Bălți nr.717 din 31.12.2013, deși în pct.1 și pct.2 al regulamentului aprobat este clar stipulat că Direcția Asistența Socială și Protecția Familiei este constituită de către Consiliul municipal Bălți în coordonare cu ministerul și numai în activitatea sa în plan administrativ este subordonată Primarului mun. Bălți. Dar luând în considerație procedura de constituirea direcției și procedura de aprobarea regulamentului reesă că primarul este fondatorul direcției.</i></p>	<p><i>Elaborarea și aprobarea unei noi structuri și efectiv-limită de personal în baza Regulamentelor de funcționare ale subdiviziunilor actualizate.</i></p> <p><i>Elaborarea și aprobarea noului stat de personal corespunzător structurii noi și efectiv-limită.</i></p>
<p><i>Statul de personal aprobat nu corespunde sarcinilor și atribuțiilor funcționale ale direcției, deoarece conține descrierea și sarcinile de bază conform regulamentului-cadru de organizare și funcționare a structurii teritoriale de asistența socială”, aprobat prin ordinul Ministerului Muncii Protecției Sociale și Familiei nr/024 din 08.12.2009, care din momentul aprobării Hotărârii de Guvern nr. 828 din 20.11.2015 ”Cu privire la aprobarea Regulamentului-cadru de organizare și funcționare a organului local de specialitate în domeniul asistenței sociale și protecției familiei și a structurii-tip a acestuia” nu este valabil.</i></p>	
<p><i>Sînt aplicate diferite proceduri de aprobare a regulamentelor de funcționare ale subdiviziunilor: prin hotărîrea de guvern (regulament Serviciul de protezare și ortopedie), prin ordinul ministerului (regulament-cadru de activitate al Serviciului de asistența socială comunitară), prin</i></p>	<p><i>Aducerea în concordanța cu legislația în vigoare regulamentelor elaborate și aprobate.</i></p> <p><i>Stabilirea în atribuțiile de serviciu managerilor operaționali sarcinei de monitorizarea continuă a a actelor normative conform cărora</i></p>

*decizia consiliului municipal, prin dispoziția Primarului.*

*Serviciul social "Locuință protejată" a fost creat în municipiului Bălți la data de 21.12.2015 prin decizia nr.19/48 "Cu privire la crearea serviciului social "Locuință protejată" pe lângă Direcția asistență socială și protecția familiei. În baza fuziunii centrelor de sănătate mintală "Somato" și a Centrului de zi pentru copii și tineri cu dizabilități mixte severe "Danco".*

*Serviciul social prestează servicii în patru locuințe amplasate pe următoarele străzi: locuința nr. 52, str. Independenței, 6 (suprafața totală – 38,8 m.p.), locuința pe str. Ștefan cel Mare, 6/2 (suprafața totală – 69,9 m.p.), apartamentul nr. 1 pe str. Șevenco 34 (suprafața totală – 18,7 m.p.), apartamentul nr. 5 pe str. 31 August, 127 (suprafața totală – 38,7 m.p.) transmise la bilanțul Direcției asistență socială și protecția familiei cu dreptul conducerii operative.*

*Scopul Serviciului este de a crea condiții pentru dezvoltarea deprinderilor necesare unei vieți autonome, pentru integrarea socială și profesională în comunitate a persoanelor cu dizabilități, în urma unor tulburări psihice.*

*La momentul auditării este stabilit că acest serviciu deservește numai un contabil, unitatea de asistent social la momentul actual este vacantă. Serviciul funcțional numai parțial, totodată două locuințe sunt libere în perioadă de timp mai îndelungat, nu sunt folosite.*

*Serviciul de îngrijire socială la domiciliu (serviciu în continuare) reprezintă o gamă de servicii acordate la domiciliu beneficiarilor pentru a spori gradul de independență a acestora. Tipurile de servicii prestate în cadrul Serviciului sînt următoarele: consiliere; suport pentru următoarele activități: a) procurarea, din mijloacele financiare ale beneficiarului, a produselor alimentare, a mărfurilor de uz casnic și a medicamentelor; b) prepararea*

*au fost fondate aceste serviciile și aducerea în concordanța lor.*

*Angajarea unui asistent social pentru prestarea serviciului în cadrul acestui serviciu social.*

*Examinarea situației din partea comisiei de funcționare a Serviciului social „Locuință protejată” cu propuneri pentru funcționalitatea eficientă acestui serviciu.*

*Luarea la control situației cu locuința pe adresa str. 31 August 127/5*

*Evaluarea situației de către conducerea DASPF, cu stabilirea necesității deservirii 61 de cupluri sau 122 beneficiari cu aceeași adresa. Revizuirea situației fiecărui beneficiar aparte și aducerea funcționalității serviciului cît mai posibil eficient.*

*Evaluarea volumului de lucru fiecărui lucrător social.*

*Evaluarea calității serviciilor*

<p><i>hranei, livrarea prânzurilor calde (după caz); c) plata, din mijloacele financiare ale beneficiarilor, a unor servicii comunale; d) îngrijirea locuinței și a gospodăriei; e) predarea și ridicarea obiectelor de uz casnic și a hainelor la/de la spălătorie, curățătorie chimică, reparație; f) realizarea igienei personale; g) organizarea procesului de adaptare a locuinței la nevoile persoanei; h) antrenarea beneficiarului în activități sociale și culturale; i) întreținerea corespondenței cu rudele și cu prieteni j) organizarea procesului de procurare și transportare, din mijloacele financiare ale beneficiarului, a combustibilului la domiciliu; k) după caz, încălzirea sobelor. Definierea ineficientă acestui serviciu între grupului țintă al acestui serviciu, prin includerea în lista beneficiarilor toate familiile în locul de un beneficiar. Nu este exclus că unele situații prevăd includerea unor beneficiari care trăiesc împreună, dar după părerea auditorilor numărul acestor cazuri semnificativ majorat.</i></p> <p><i>Nu este asigurat calitativ proces de luarea deciziei în vederea repartizării biletelor de reabilitare/recuperare acordate persoanelor în vârstă și celor cu dizabilități, fapt ce se exprimă prin: nu sînt reflectate date suficiente în Registrul de evidență a solicitanților de bilete, nu toate rubricile sunt îndeplinite și anume rubrica "Data ultimii eliberării foii b/s,, nu este completată;</i></p>	<p><i>acordate.</i></p> <p><i>Asigurarea serviciului cu mijloace de transport necesare pentru prestarea calitativă a serviciilor de îngrijire a beneficiarilor.</i></p> <p><i>Descrierea clară acestui proces operațional</i>  <i>(recomandarea a fost executată, procesul operațional a fost descris)</i>  <i>Identificarea riscurilor existente în realizarea acestui proces operațional</i></p>
---	--