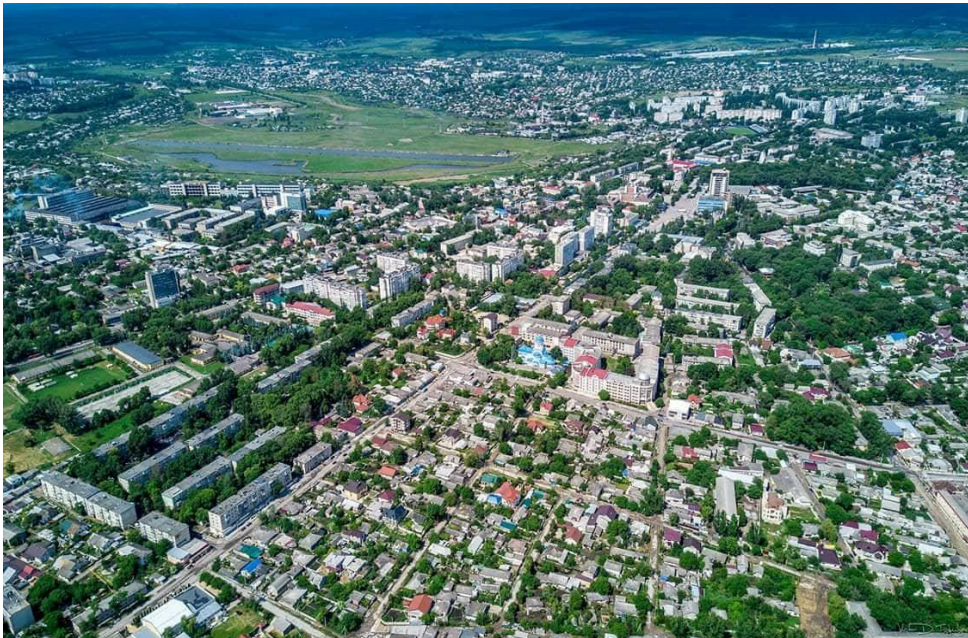


Anexa  
la decizia Consiliului mun. Bălți  
nr.            din

# PLAN DE DEZVOLTARE ECONOMICĂ LOCALĂ 2019 - 2020

*Un mediu de afaceri dezvoltat și puternic inovativ reprezintă premisa  
de bază pentru avansarea unei economii și prosperarea unei societăți*



Localitatea: **Municipiul Bălți**

Țara: **Republica Moldova**

**Bălți, 2019**

## Prefață

În condițiile economice actuale, avem nevoie mai mult ca niciodată de o viziune clară asupra dezvoltării economice a municipiului pentru a putea determina ce anume intenționăm să facem și cum să atingem scopurile propuse.

Ca rezultat al studiilor efectuate, s-a elaborat un program complex de acțiuni și s-a conturat o viziune clară asupra necesităților economice ale municipiului pentru a-l transforma într-un adevărat centru de dezvoltare și de a-i reda prestigiul de odinioară de oraș curat, frumos, și confortabil.



Dezvoltarea orașului trebuie să fie o preocupare permanentă a fiecărui cetățean. Numai prin eforturi comune vom putea obține rezultate relevante și asigura o dezvoltare dinamică și durabilă.

Obiectivul general al prezentului Plan îl reprezintă dezvoltarea echilibrată și armonioasă a localității prin crearea și susținerea unui mediu social-economic competitiv, stabil, sănătos și diversificat, care să asigure creșterea economică continuă a municipiului.

Din anul 2019, mun. Bălți trebuie să recupereze o serie de pași pentru a putea intra ulterior pe un făgaș armonios de dezvoltare.

Pentru următorii ani, municipiul își propune dezvoltarea unui model de creștere economică, bazat pe investiții și exporturi, iar principalele direcții de dezvoltare vor fi întreprinderile producătoare și exportatoare.

Totodată, se va acorda o atenție sporită dezvoltării și implementării inovațiilor și transferului tehnologic în mediul de afaceri local, dezvoltării întreprinderilor IT, diversificării activității antreprenoriale cu înaltă valoare adăugată, intensificării relațiilor de cooperare și promovare, atragerii și menținerii specialiștilor de înaltă calificare, și îmbunătățirii relațiilor dintre mediul de afaceri și autoritatea publică locală.

Viziunea de dezvoltare a localității este: **Municipiului Bălți - o comunitate urbana modernă cu o economie competitivă și puternic integrată în circuitul economic extern, care își propune sporirea atractivității investiționale și deshiderea economiei locale pentru investiții și inovații.** Nucleul principal îl constituie valorificarea și fortificarea avantajelor competitive existente, care va permite accelerarea procesului de transfer tehnologic și inovațional în economia locală și va oferi locuitorilor săi un nivel ridicat de trai.

Toate aceste aspecte impun aprobarea de către Consiliul Municipal al **Planului de Dezvoltare Economică Locală pentru anii 2019-2020.**

Nicolai Grigorișin,  
Primar al mun. Bălți

Pentru a solicita un exemplar al acestui Plan, vă rugăm să contactați:

Numele: **Pavel OBOROCEAN**

Funcția: **Șef interimar al Direcției economie, prognozare și administrare a veniturilor, primăria mun. Bălți**

Adresa: **Piața Independenței, 1**

Telefonul: **0(231) 230-46**

Fax: **0 231 239**

Email: **primăria@balti.md**

Website: **www.balti.md**

## 1. Rezumatul Executiv

Prezenta lucrare urmărește realizarea unei analize ample a situației economice în municipiul Bălți, precum și punerea unui nou model de dezvoltare economică, orientat spre creșterea calității vieții cetățenilor municipiului.

Dezvoltarea orașului trebuie să fie o preocupare permanentă a fiecărui cetățean, de aceea, în anul 2017, primăria municipiului Bălți a aderat la inițiativa „Primarii pentru Creșterea Economică”. Scopul general al Inițiativei „Primarii pentru Creșterea Economică” constă în susținerea primăriilor și comunităților locale să devină facilitatori activi ai creșterii economice și creării locurilor de muncă.

Dezvoltarea economică locală durabilă este procesul prin care autoritățile publice locale cooperează cu diferiți parteneri (sectorul privat, organizațiile publice și organizațiile societății civile) pentru a îmbunătăți mediul de afaceri local și astfel, a crea condițiile necesare pentru creșterea economică propulsată de sectorul privat și a crea locuri de muncă, care sunt benefice pentru toate comunitățile, atât la nivel local, cât și național.

Finanțarea Planului de Dezvoltare Economică Locală se va efectua din fondurile Uniunii Europene, sursele proprii, naționale, agenților economici și partenerilor de dezvoltare, venind să prioritizeze și să accelereze implementarea acțiunilor necesare pentru asigurarea unui mediu economic robust și competitiv.

Pe parcursul elaborării Planului, au avut loc întâlniri periodice pentru colectarea și sistematizarea informației analitice și planificarea activităților ce necesită a fi efectuate. Procesul de elaborare a Planului a fost divizat în două etape. Prima etapă, reprezintă evaluarea situației social-economice actuale și determinarea trendului de dezvoltare a localității. Iar a doua, a constituit o continuitate a primei etape a procesului de elaborare a Planului de Dezvoltare precum și finalizarea planificării dezvoltării economice locale.

Municipiul Bălți reprezintă un adevărat pol de creștere la nivel regional, atât din punct de vedere educațional și cultural, cât și din punct de vedere economic. Astfel, sectorul prioritar al economiei locale s-a dovedit a fi sectorul industrial, potențialul căruia este asigurat de o serie de întreprinderi de talie națională și mondială, precum: Zona Economică Libera Bălți, SA „Răut”, „Barza Albă” SA, „Basarabia Nord” SA, „Floarea Soarelui” SA, etc.

Nivelul de cooperare între autoritatea publică locală și mediul de afaceri este slab dezvoltat.

Un rol important în mobilizarea agenților economici locali de a participa la diferite evenimente, mese rotunde sau proiecte și programe, îl are CCI, filiala Bălți. Anual, CCI, filiala Bălți în colaborare cu APL organizează în municipiu târguri și expoziții, forumuri de afaceri și alte evenimente menite să sporească nivelul de competitivitate al mediului de afaceri local.

Odată cu aderarea la inițiativa „Primarii pentru Creșterea Economică”, mun. Bălți, își propune sporirea atractivității investiționale și deschiderea economiei locale pentru investiții și inovații. Nucleul principal îl constituie valorificarea și fortificarea avantajelor competitive existente, care va permite accelerarea procesului de transfer tehnologic și inovațional în economia locală și va oferi locuitorilor săi un nivel mai ridicat de trai prin: valorificarea potențialului de afaceri al municipiului, asigurarea economiei locale cu forță de muncă calificată și competitivă, promovarea și internaționalizarea economiei locale, sporirea gradului de implementare a inovațiilor în economia locală.

## 2. Introducere

0.	Prefață	1
1.	Rezumatul Executiv	2
2.	Introducere	3
3.	Lista de tabele și figure	3
4.	Introducerea Planului	4
5.	Procesul de elaborare a Planului de dezvoltare economică locală	5
6.	Analiza economică locală	6
6.1.	Analiza structurii economiei locale	6
6.2.	Cooperare și relaționare locală	7
6.3.	Administrație prietenoasă cu businessul, transparență și necoruptă	8
6.4.	Acces la finanțare	9
6.5.	Terenuri și infrastructură	10
6.6.	Cadrul de reglementare și instituțional	11
6.7.	Abilități și capital uman, Incluziune	12
6.8.	Poziționare externă și marketing	13
7.	Analiza SWOT	15
8.	Viziunea și obiectivele	16
9.	Planul de acțiuni	17

### Lista de tabele și figure

Figura 1: Dinamica veniturilor din vânzări pe anii 2014-2016, mii lei

Figura 2: Nivelul mediu al rentabilității sectoarelor economice pe anii 2014-2016, %

Figura 3 Ponderele întreprinderilor care au înregistrat profit în total pe sector pe anii 2014-2016, %

Figura 4: Dinamica numărului șomerilor înregistrați pe anii 2014-2016 în sectoarele economice ale mun. Bălți, persoane

#### ABREVIERI:

<i>ADR Nord</i>	<i>Agenția de Dezvoltare Regională Nord</i>
<i>ONG</i>	<i>Organizația Non-guvernamentală</i>
<i>APL</i>	<i>Autoritatea Publică Locală</i>
<i>CCL, filiala Bălți</i>	<i>Camera de Comerț și Industrie, filiala Bălți</i>
<i>UE</i>	<i>Uniunea Europeană</i>
<i>PDEL</i>	<i>Planu de Dezvoltare Economică Locală</i>
<i>M4EG</i>	<i>Primari pentru Creșterea Economică</i>
<i>ÎMM</i>	<i>Întreprinderi mici și mijlocii</i>
<i>RM</i>	<i>Republica Moldova</i>
<i>PI „Răut”</i>	<i>Parcul Industrial „Răut”</i>
<i>ZEL „Bălți”</i>	<i>Zona Economică Liberă „Bălți”</i>

### 3. Introducerea Planului

În luna octombrie anul 2017, primăria mun. Bălți a aderat la Inițiativa „Primarii pentru Creștere Economică”, devenind astfel Membru Junior al Clubului „Primarii pentru Creștere Economică”. Scopul general al Inițiativei „Primarii pentru Creștere Economică” constă în susținerea primarilor și comunităților locale să devină facilitatori activi ai creșterii economice și creării locurilor de muncă.

Cu aderarea, mun. Bălți și-a asumat obligațiunea să elaboreze și să implementeze Planul Economic de Dezvoltare Locală în conformitate cu principiile și conceptul inițiativei „Primarii pentru Creștere Economică”. Prin aceasta, municipalitatea va asigura o dezvoltare echilibrată și armonioasă a localității prin crearea și susținerea unui mediu de afaceri competitiv și diversificat în scopul asigurării unei dezvoltări economice sustenabile.

Planul de Dezvoltare Economică Locală ”Primarii pentru creștere economică” a luat în calcul strategiile și programele în derulare, pentru asigurarea continuității și evitarea suprapunerilor de obiective, acțiuni și costuri. Planul a fost elaborat în parteneriat cu sectorul privat și societatea civilă în baza standardelor Inițiativei ”Primarii pentru creștere economică”. Finanțarea Planului de Dezvoltare Economică Locală se va efectua cu implicarea surselor publice și private.

Municipiul Bălți întemeiat în anul 1421, este situat la 138 km la nord de Chișinău, 65 km de la granița cu România (vama Sculeni) și 120 km de la frontiera cu Ucraina (vama Otaci). Este poziționat la distanță de 35 km de Aeroportul Internațional Mărculești (cargo flights), 150 km de Aeroportul Internațional Chișinău și 330 km de Portul Internațional Liber Giurgiulești. Se învecinează la o distanță de 20-40 km de orașele Fălești, Glodeni, Rîșcani, Sîngerei, Florești și Drochia.

La situația din 01.01.2017, teritoriul mun. Bălți, inclusiv satele Sadovoe și Elizaveta, constituie 7800,6 ha, cu un număr al populației stabile de 151 249 persoane sau 15,27% din numărul populației la nivel regional și 4,26% din numărul populației la nivel de țară.

Distribuția în profil teritorial evidențiază o concentrare a numărului de locuitori în mediul urban cu 146 302 persoane sau 97,93%, și 4 947 persoane sau 3,27% în mediul rural. Pe perioada anilor 2010-2016, populația municipiului a crescut cu 1,56% și a fost determinată de sporul natural pozitiv și dinamica pozitivă a migrației interne din ultimii ani. Din numărul total al persoanelor stabile, 45,94% reprezintă bărbați și 54,06% femei.

Structura populației pe grupe de vârstă se caracterizează prin ponderea populației sub vârsta aptă de muncă de 14,91%, în vârsta aptă de muncă de 66,48 % și peste vârsta aptă de muncă de 18,60%. Vârsta medie a populației localității a alcătuit 39,0 ani, dintre care, 37 ani pentru bărbați și 40,6 ani pentru femei, cunoscând o ușoară creștere cu 2,1 ani pe anii 2010-2016. Cu toate acestea, vârsta medie a populației din mun. Bălți este sub vârsta medie a populației pe regiune (39,4 ani) și sub vârsta medie a populației pe țară 37,8 ani).

În anul 2016, rata șomajului a constituit 2,08% și s-a majorat față de anul 2014 cu 0,83 puncte procentuale.

Planul de Dezvoltare Economică Locală nu înlocuiește planurile de dezvoltare existente, ci doar vine să prioritizeze și să accelereze implementarea acțiunilor necesare pentru asigurarea unui mediu economic robust și competitiv, prin dezvoltarea capacităților și abilităților tehnice ale autorității publice locale și parteneriatului cu sectorul privat și societatea civilă.

Planul de dezvoltare respectiv a fost elaborat prin dialog și în strânsă cooperare cu sectorul privat, care împreună vor contribui la implementarea și monitorizarea acestuia.

Inițiativa „Primarii pentru Creștere Economică” este o inițiativă potrivită pentru crearea unui model eficient de parteneriat între autoritatea publică locală, societatea civilă și mediul de afaceri.

#### 4. Procesul de elaborare a Planului de dezvoltare economică locală

Pentru elaborarea Planului de Dezvoltare Economică Locală, a fost creat Grupul de Lucru. Grupul de Lucru este format din 4 persoane: 2 persoane din cadrul primăriei mun. Bălți, o persoană din cadrul ADR Nord și un agent economic din sectorul privat. Întâlniri periodice au avut loc pentru colectarea și sistematizarea informației analitice și planificarea activităților ce necesită a fi efectuate.

Procesul de elaborare a Planului a fost divizat în două etape:

1. La prima etapă a fost evaluată situația social-economică actuală și a fost determinat trendul de dezvoltare a localității. Atenția grupului de lucru a fost focusată pe colectarea datelor statistice și coperarea cu instituții de profil în scopul obținerii informației relevante privind activitatea agenților economici în mun. Bălți în ultimii ani. Astfel, partea analitică a fost efectuată în baza informației prezentate de către: Direcția pentru statistică a mun. Bălți, ADR Nord, CCI, filiala Bălți, DOFM, MIEPO, ODIMM, AITT, Serviciul Vamal al Republicii Moldova, Băncile comerciale și Organizațiile de microfinanțare, Asociația Oștească „Asociația Femeilor de Afaceri din municipiul Bălți” (AFA) și Asociația antreprenorilor absolvenți ai Universității de stat „Alec Russo, agenți economici.

De asemenea, în scopul acordării posibilității populației municipiului de a participa la elaborarea Planului de dezvoltare a economiei locale, a fost creată o anchetă (în limba română și limba rusă) prin intermediul căreia locuitorii municipiului au avut posibilitatea să se expună cu privire la problemele și viziunea de dezvoltare a economiei locale. Trebuie de menționat că, la etapa respectivă s-a luat în considerație și informația existentă în mass-media locală și cea națională, studii de caz și articole cu privire la problemele și așteptările agenților economici din mun. Bălți.

Reieșind din partea analitică, prin intermediul analizei SWOT au fost identificate punctele tari și slabe, și au fost cuantificate potențialele oportunități și amenințări pentru economia locală.

2. A doua etapă a constituit o continuitate a primei etape a procesului de elaborare a Planului de Dezvoltare și a constituit finalizarea planificării dezvoltării economice locale. La etapa respectivă, atenția Grupului de lucru a fost axată pe trasarea viziunii și obiectivelor de dezvoltare a economiei locale, și apoi, identificarea acțiunilor care sunt necesare să fie întreprinse în acest sens.

În final, s-a reușit identificarea vectorului de dezvoltare a economiei locale și planificare pe termen scurt și mediu a unor acțiuni realizabile și cu o valoare adăugată înaltă pentru economia locală, care vor fi în beneficiul mediului de afaceri local și asupra calității vieții locuitorilor municipiului.



## 6. Analiza economică locală

### 6.1. Analiza structurii economiei locale

Municipiul Bălți, ca al doilea oraș ca mărime și importanță din RM, reprezintă și un adevărat pol de creștere la nivel regional, atât din punct de vedere educațional și cultural, cât și din punct de vedere economic.

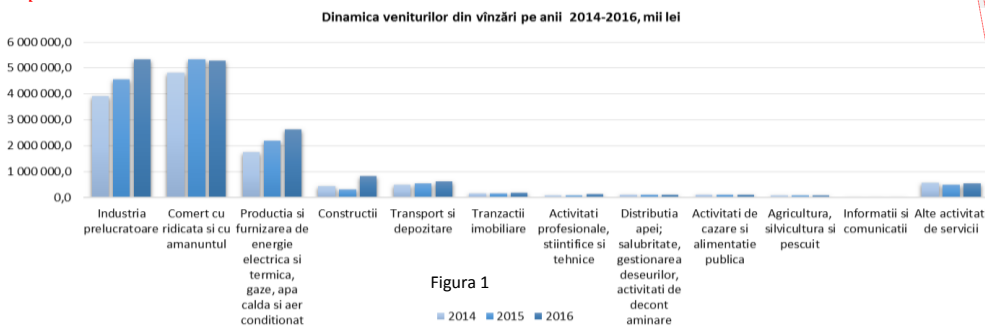
Sectorul industrial reprezintă sectorul prioritar al economiei locale, potențialul căruia este asigurat de o serie de întreprinderi de talie națională și mondială, și de PI „Răut” și ZEL „Bălți”.

Capacitatea de export este asigurată de întreprinderile care activează în sectoarele cu înaltă valoare adăugată. Acestea constituie și pilonii de bază în crearea valorii adăugate în municipiu.

Activitatea antreprenorială este destul de intensă. Conform datelor BNS, în municipiul Bălți își desfășoară activitatea 39,27% din numărul total de întreprinderi la nivel de regiune și 4,81% din numărul total de întreprinderi la nivel de țară. Pe perioada anilor 2014-2016 se atestă o creștere a numărului de întreprinderi cu 67 unități, fiind condiționată de creșterea numărului microîntreprinderilor, în timp ce, numărul întreprinderilor mici, medii și mari a fost în scădere. Distribuția numărului întreprinderilor pe anii 2014-2016 după dimensiune evidențiază o pondere de 97,78% a IMM și de 2,22% a întreprinderilor mari. Partea preponderentă a întreprinderilor locale își desfășoară activitatea în sfera de comerț și industria prelucrătoare.

Cele mai mari venituri din vânzări medii pe anii 2014-2016 au fost obținute în sfera de comerț (36,51%), industria prelucrătoare (32,69%) și producția și furnizarea energiei electrice și termice, gaze, apă caldă și aer condiționat (15,52%).

Sectoarele economice în care se observă un trend permanent de creștere a veniturilor din vânzări pe anii 2014-2016 sunt: industria prelucrătoare; producția și furnizarea de energie electrică și termică, gaze, apă caldă și aer condiționat; transport și depozitare; informații și comunicații; tranzacții imobiliare și activități de servicii administrative și activități de servicii suport.



În ciuda ponderii impunătoare a sectorului IMM, circa 71,54% din veniturile din vânzări totale pe anii 2014-2016 au fost generate de întreprinderile mari și doar 28,46% de IMM.

Sectoarele economice cu un trend permanent de creștere a profitului pînă la impozitare pe anii 2014-2016 au fost: industria prelucrătoare, transport și depozitare, și activități profesionale, științifice și tehnice. De partea cealaltă, rezultate financiare negative pe perioada analizată se atestă în special în sectoarele economice legate de prestarea serviciilor publice.

Circa 74,6% din rezultatul financiar pînă la impozitare a fost generat de sectorul IMM, și doar 24,4% de întreprinderile mari.

Отформатировано: Шрифт: Cambria, Цвет шрифта: Авто

Отформатировано: Шрифт: Cambria, Цвет шрифта: Авто

Отформатировано: Шрифт: Cambria, курсив, Цвет шрифта: Авто

Отформатировано: Шрифт: Cambria, курсив, Цвет шрифта: Авто

Отформатировано: Шрифт: Cambria, курсив, Цвет шрифта: Авто

Отформатировано: Шрифт: Cambria, курсив, Цвет шрифта: Авто

Отформатировано: Шрифт: Cambria, курсив, Цвет шрифта: Авто

Отформатировано: Шрифт: Cambria, курсив, Цвет шрифта: Авто

Отформатировано: Шрифт: Cambria, курсив, Цвет шрифта: Авто

Отформатировано: Шрифт: Cambria, курсив, Цвет шрифта: Авто

Отформатировано: Шрифт: Cambria, курсив, Цвет шрифта: Авто

Отформатировано: Шрифт: Cambria, курсив, Цвет шрифта: Авто

Отформатировано: Шрифт: Cambria, без подчеркивания, Цвет шрифта: Авто

Отформатировано: Шрифт: Cambria, без подчеркивания, Цвет шрифта: Авто

Отформатировано: Шрифт: Cambria, без подчеркивания, Цвет шрифта: Авто

Отформатировано: Шрифт: Cambria, без подчеркивания, Цвет шрифта: Авто

Indiferent de evoluția veniturilor din vânzări, o îmbunătățire în gestionarea cheltuielilor în concordanță cu veniturile obținute, a fost înregistrată în următoarele sectoare: *tranzacții imobiliare; construcții și producția și furnizarea energiei electrice și termice, gaze, apă caldă și aer condiționat*. La fiecare leu obținut din venituri din vânzări, cele mai mari profituri pe anii 2014-2016 au fost înregistrate în următoarele sectoare economice: *activități profesionale, științifice și tehnice; construcții și transport și depozitare*. Reieșind din nivelul de rentabilitate economică calculat pe perioada analizată în baza profitului până la impozitare, sectoarele sus menționate pot fi considerate și sectoarele economice cele mai atractive pentru investiții din punct de vedere al eficienței capitalului investit.

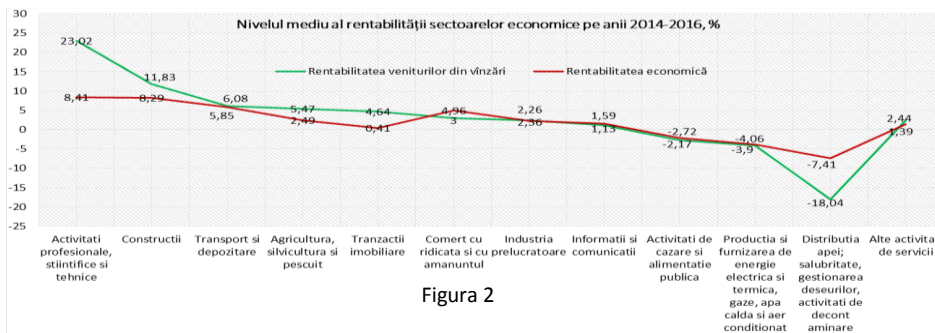


Figura 2

Din numărul total de 2.514 întreprinderi, în anul 2016 au obținut profit doar 48,93%, în condițiile în care, cu excepția industriei prelucătoare și cea de distribuție, ape; salubritate, gestionarea deșeurilor, activități de decontaminare, în toate sectoarele economice s-a înregistrat o creștere a numărului de întreprinderi pe anii 2014-2016.

De remarcat, deși numărul întreprinderilor micro constituie 79,10% din numărul total de întreprinderi, doar 44,41% au fost întreprinderi cu profit pe anii 2014-2016.

Sectoarele economice cu cea mai înaltă pondere a întreprinderilor profitabile pe perioada respectivă au fost: *activități profesionale, științifice și tehnice; transport și depozitare și tranzacții imobiliare*.

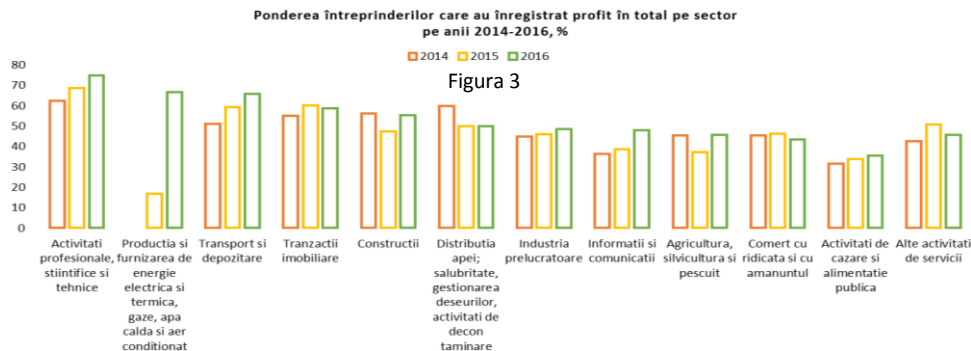


Figura 3

Отформатировано: Шрифт: Cambria, без подчеркивания, Цвет шрифта: Авто

Отформатировано: Шрифт: Cambria, курсив, без подчеркивания, Цвет шрифта: Авто

Отформатировано: Шрифт: Cambria, курсив, без подчеркивания, Цвет шрифта: Авто

## 6.2. Cooperare și relaționare locală

Cooperarea în mediul de afaceri local reprezintă una din principalele mijloace de consolidare și dezvoltare a mediului de afaceri local. La moment APL are încheiate Acorduri de colaborare cu AO „Asociația Femeilor de Afaceri din municipiul Bălți” și cu Camera de Comerț și Industrie a RM.



Filiala Bălți, CCI a RM, în comun cu APL și agenți economici organizează anual în municipiu expozițiile, forumuri, mese rotunde și alte evenimente care constituie și platforme eficiente de cooperare în mediul de afaceri. În cadrul Agendei Locale de Business, există practica organizării regulate de către filiala Bălți, CCI a RM a întâlnirilor cu mediul de afaceri local, unde permanent sunt inițiate discuții între agenții economici și APL pe marginea problemelor cu care se confruntă comunitatea de afaceri și identificarea soluțiilor pentru soluționarea acestora.

O altă formă eficientă de cooperare în municipiu este asigurată de către AO „Asociația Femeilor de Afaceri din municipiul Bălți”. Aceasta cooperează activ pe problemele stingente care frânează dezvoltarea micului business, inclusiv pe cele legate de dezvoltarea antreprenoriatului social. Asociația este permanent inclusă în Grupul de Lucru al APL ce ține de problemele economice și cele care au impact asupra mediului de afaceri. Organizația respectivă are ca grup țintă femeile și tinerii care doresc să inițieze sau să dezvolte o afacere proprie, precum și cei care doresc să se angajeze în câmpul muncii.

Una din formele eficiente de cooperare în mediul de afaceri este creată de către Asociația Antreprenorilor Absolvenți ai Universității de stat „Alecu Russo”. Odată cu înființarea în anul 2017 a asociației, s-a creat o platformă de comunicare și relaționare a antreprenorilor absolvenților, studenților și cadrelor didactice ale USARB. AAA „USARB” cuprinde 67 de membrii, care sunt antreprenorii absolvenți ai USARB. Prin intermediul AAA USARB, membrilor li se acordă ajutor consultativ și expertiză în domeniu inițierii și dezvoltării afacerilor, asigurarea cu personal calificat care ar corespunde cerințelor de piață și alte servicii de suport. Există o întâlnire regulată cu membrii asociației cel puțin o dată în 1-2 luni. Rolul APL în cadrul AAA „USARB” este de a participa pe viitor la crearea și dezvoltarea antreprenoriatului și asigurarea sustenabilității rețelei de antreprenori absolvenți ai USARB.

În mun. Bălți își are sediul ADR Nord. Agenția este în căutarea permanentă a diferitor forme de colaborare cu mediul de afaceri. Actualmente, sunt utilizate așa forme ca: organizarea evenimentelor de promovare a producătorilor autohtoni, organizarea festivalurilor, desfășurarea întâlnirilor tematice și forumurilor economice. Întâlnirile cu mediul de afaceri au loc cel puțin de 4 ori în an, atunci când au loc ședințele Consiliului Regional pentru Dezvoltare (CRD), membrii cărora sunt și reprezentanții mediului de afaceri. Cooperarea ADR Nord cu APL aceasta poate fi apreciată ca una eficientă, manifestându-se prin: acordarea de suport informațional, metodologic și consultativ la elaborarea documentelor strategice, realizarea proiectelor investiționale și organizarea în comun a diferitor evenimente.

Asociațiile și agențiile grupează sub „umbrela” sa cercuri de afaceri din toate domeniile economiei, însă puterea de reprezentare a cercurilor de afaceri destul de redusă.

În ultimul timp, asociațiile obștești cu sediul în mun. Bălți se orientează tot mai mult spre localitățile din regiune, în timp ce nevoile mediului de afaceri local nu sunt acoperite pe deplin.

### 6.3. Administrație prietenoasă cu businessul, transparentă și necoruptă

Din cauza nivelului înalt al centralizării pârghiilor de intervenție a APL în economiei și a principalelor surse de venituri din ultimii ani, dialogul cu APL este privită de către mediul de afaceri ca una neeficientă. La încercarea primăriei mun. Bălți de a ancheta și chestiona întreprinderile locale, agenții economici nu reacționează.

Sectoarele economice în care APL poate interveni direct prin stabilirea taxelor locale sunt cele legate de unitățile comerciale și de prestări servicii.

Anual, înainte de aprobare a bugetului municipal pentru anul viitor, APL organizează regulat consultări publice cu cetățenii, însă participarea agenților economici la aceste inițiative practic nu există, deși anunțul respectiv este difuzat în mass-media locală și plasat pe site-ul primăriei.

Informarea agențiilor economice despre existența unor programe, proiecte sau evenimente cu tematică economică, se efectuează ocazional, de regulă la cerere și prin poșta electronică.

Примечание [U1]:

În cadrul primăriei mun. Bălți există o bază de date din 700 de agenți economici, însă aceasta nu este actualizată din anul 2015 și nu cuprinde toți agenții economici locali. De regulă sunt informați doar agenții economici și întreprinderile care au o poziție bună pe piață și activează de mai mult timp în municipiu. Noii antreprenori sunt cei care, în mod special, nu beneficiază de informație.

Pe pagina web a primăriei mun. Bălți nu există o secțiune clară destinată doar sectorului economic, din care motiv lipsește informația relevantă pentru mediul de afaceri local, precum, care este: procedura de înregistrare a afacerii, programele și proiectele de finanțare a afacerii și altele. Chiar dacă și există o informație pe domeniul economic, aceasta este dificil de a fi identificată.

Un rol important pentru mobilizarea agenților economici locali de a participa la diferite evenimente, mese rotunde sau proiecte și programe, îl are CCI, filiala Bălți. Anual, CCI, filiala Bălți în colaborare cu APL organizează în municipiu târguri și expoziții, forumuri de afaceri și alte evenimente menite să sporească nivelul de competitivitate al mediului de afaceri local.

O platformă eficientă de comunicare cu mediul de afaceri sunt întrunirile regulate care sunt organizate de către CCI, filiala Bălți în parteneriat cu IDIS „Viitorul” în cadrul Agendei Locale de Business, unde sunt inițiate discuții pe marginea problemelor cu care se confruntă comunitatea de afaceri și identificarea soluțiilor pentru rezolvarea acestora.

Pentru a crea un dialog eficient și constructiv dintre APL, mediul de afaceri și societatea civilă, la inițiativa primarului a fost creat în anul 2017 Consiliul Economic, cu implicarea actorilor cheie în dezvoltarea economiei locale.

Transparența și activitatea necoruptă reprezintă o prioritate principală în activitatea APL. Drept rezultat, în anul 2017 APL a fost considerată de către experții autohtoni (IDIS „Viitorul”) ca cea mai transparentă APL din RM, acumulând 83,5 puncte din 100 posibile, fiind unica APL din țară care a fost calificată cu categoria „A+”, conform criteriilor internaționale.

Pe pagina web a primăriei este publicată documentația de atribuire pentru achiziții publice, prin care, agentul economic cointersat are acces gratis la informația cu privire la ofertele de achiziții publice inițiate și procedura de achiziționare. De asemenea, pe pagina web a primăriei sunt publicate contractele de achiziții publice.

Toate ședințele Consiliului mun. Bălți sunt transmise online la postul de televiziune local și înregistrate pe pagina web a primăriei, iar prin intermediul paginii web „Monitorul de Bălți” este asigurat accesul liber la toate Deciziile aprobate de către Consiliul municipal și Dispozițiile semnate de către primar.

Săptămînal, în mod regulat, în incinta primăriei mun. Bălți sunt organizate audiențe cu cetățenii, la care orice agent economic poate să participe și să adreseze întrebări directe primarului.

Mass-media locală este foarte activă, inclusiv în reflectare și abordarea problemelor economiei locale.

#### 6.4. Acces la finanțare

Conform datelor statistice, la situația din 01.01.2017, în mun. Bălți sunt înregistrate 27 de întreprinderi care desfășoară activitatea de intermediari financiare, cu excepția activităților de asigurări și ale fondurilor de pensii.

În conformitate cu calculele efectuate în baza datelor statistice, soldul surselor totale de finanțare a sectoarelor economice a constituit 16 139,22 mil. lei, din care; 76,53% reprezintă surse proprii și alte surse atrase din relațiile cu contragenții, iar 23,47% - creditele bancare, împrumuturi și leasing.

Una din principalele surse de finanțare sunt creditele bancare. Băncile comerciale chiar dacă oferă întreprinderilor o gamă largă de servicii de creditare, acestea sunt orientate în special

spre întreprinderile medii și mari. La data de 31.12.2016 soldul creditelor bancare în sectoarele economice a constituit 9,02% din sursele totale de finanțare existente, iar 86,13% din aceste surse sunt atrase de *industria prelucrătoare, comerțul și tranzacțiile imobiliare*.

O alternativă a sectorului bancar sunt organizațiile de microfinanțare. La data de 31.12.2016 soldul împrumuturilor în sectoarele economice a constituit 14,01% din sursele totale de finanțare existente. Principalele sectoare finanțate din împrumuturi sunt *tranzacțiile imobiliare (37,43%); industria prelucrătoare (28,06%) și comerț (20,57%)*.

Dacă în cazul creditelor bancare, ponderea cea mai mare o deține creditele bancare pe termen lung (76,91%), atunci în cazul împrumuturilor, sursa principală de finanțare o reprezintă împrumuturile pe termen scurt (60,09%). După creditele bancare și împrumuturi, alte surse de finanțare la care au acces agenții economici locali este leasingul și diferite programe și proiecte de finanțare.

Ponderea leasingului financiar în soldul surselor de finanțare totale, constituie 0,43%, ceea ce înseamnă că sursa respectivă de finanțare este slab dezvoltată în municipiu. Principalul sector economic finanțat prin leasing este *tranzacțiile imobiliare (74,75%)*.

Programele și proiectele de finanțare ar putea constitui o sursă alternativă de finanțare a sectoarelor economice, însă participarea agenților economici locali la atragerea acestor surse de finanțare este foarte slabă, fie din cauza lipsei interesului și/sau fie din cauza lipsei de informare. Totodată, lipsește o conlucrare dintre APL și instituțiile responsabile de finanțarea programelor și proiectelor, de regulă se lucrează la direct cu potențialii beneficiari.

Pentru a informa agenții economici locali despre existența programelor și proiectelor de finanțare și de ai motiva să participe în astfel de inițiative, există practica organizării în mun. Bălți a forumurilor, târgurilor și expozițiilor specializate orientate spre sporirea accesului la finanțare, însă, cu părere de rău, nivelul de participare a agenților economici la astfel de evenimente locale este foarte redus.

## 6.5. Terenuri și infrastructură

Prețul mediu de arendă a spațiului comercial în municipiul Bălți depinde de zona de amplasare. În centrul orașului, prețul mediu de arendă pentru 1 m<sup>2</sup> variază de la 5 la 9 euro, în timp ce, în restul zonelor acesta este de la 3 la 5 euro. În ultimii trei ani prețul mediu de arendă a spațiului comercial în municipiu s-a redus cu circa 20%, și continuie să se reducă. La moment în localitate există destul spațiu comercial liber pentru arendă. Posibilitatea de arendă a spațiului comercial este direct proporțională cu posibilitatea agentului economic de a genera profit. Ponderea redusă a întreprinderilor cu profit în sectoarele economice constituie factorul principal în scăderea prețului de arendă a spațiului comercial în ultimii ani. Reieșind din ponderea înaltă a întreprinderilor micro și mici în municipiu, există o cerere în creștere pentru spațiile comerciale cu suprafața de la 50 la 100 m<sup>2</sup>.

În sfera de comerț predomină cererea de arendă din partea farmaciilor, rețelelor de magazine alimentare și electrocasnice, de îmbrăcăminte, încălțăminte, telefoane mobile, cosmetice și detergent, iar în sfera de servicii, din partea filialelor băncilor comerciale, agențiilor de turism, serviciilor de notariat, centrelor de întreținere și deservire auto, obiectelor de reparație a telefoanelor mobile și a tehnicii de calcul.

În sfera de producere există spațiu disponibil în mare parte datorită existenței PI „Răut” și proceselor de reorganizare și restructurare a unor întreprinderi industriale mari din municipiu, în special la întreprinderile din industria textilă și de îmbrăcăminte. În condițiile actuale, utilizarea eficientă și rațională spațiilor de producere reprezintă o metodă potrivită de reducere a cheltuielilor fixe, care nu depind de volumul producției fabricate și comercializate, iar crearea întreprinderilor mici și mijlocii în acest sens este una din cele mai optimale mijloace.

La moment APL are expuse la licitație publică 19 încăperi nelocative, cu suprafață totală de 2 214 m<sup>2</sup>. Mărimea plății este reglementată prin Legea bugetului de stat în fiecare an, iar conform deciziei Consiliului municipal nr. 1/20 din 04.02.2016 la plata respectivă se aplică și un coeficient de piață.

Pentru 1 m<sup>2</sup> prețul de arendă a terenului se stabilește în funcție de zona de amplasare, pentru zona I – 226,06 lei, zona II – 167,93 lei și pentru zona III – 144,68 lei. Direcția Proprietate Municipală și Relații Funciare din cadrul primăriei mun. Bălți depune tot efortul necesar pentru deetatizarea prorietații și identificarea terenurilor și clădirilor disponibile pentru investiții.

Acordarea în arendă a terenurilor sau în locațiune a încăperilor municipale se efectuează prin intermediul licitației publice „cu strigare”. Însă, perioada de expunere a unui bun la licitație poate dura și pînă la 2-3 luni, ceea ce aduce la riscul că solicitantul poate să nu mai fie cointerestat în participarea ulterioară la licitația anunțată.

Pentru terenurile din proprietatea municipală lipsește cererea de investiții. [În acest sens, APL a elaborat în anul 2017 un ghid investițional unde sunt descrise terenurile disponibile pentru investiții și](#) potențialele proiecte care ar putea fi implementate.

Municipiul duce lipsa de existența unui incubator de afaceri care ar satisface cererea agenților economici locali. De asemenea, se resimte necesitatea creării parcului inovațional, din care motiv nivelul de implementare a inovațiilor și transferului tehnologic în mediul de afaceri local este redus.

Platformele investiționale și industriale ale municipiului, ZEL „Bălți” și PI „Răut”, sunt mereu deschise pentru investiții, însă potențialul acestora nu este pe deplin valorificat.

## 6.6. Cadrul de reglementare și instituțional

Mediul de afaceri existent este, în mare parte, caracterizat prin costuri financiare și costuri de timp nejustificate, care prezintă impact direct asupra creșterii economice și demotivează valorificarea potențialului competitiv și inovativ al municipiului.

Comunitatea de afaceri este nemulțumită că trebuie să bată la ușile numeroșilor funcționari publici din diferite instituții publice pentru obținerea aprobărilor și numeroaselor certificate.

La moment, ghișeul unic existent nu este unul destul de funcțional pentru agenții economici, în condițiile în care oamenii de afaceri se confruntă cu aceleași probleme de corupție, pierdere de timp și bani pentru obținerea actelor permise. Combaterea acesteia reprezintă o sarcină dificilă, în special pentru companiile mici și mijlocii cu resurse limitate.

În prezent, relația antreprenorilor cu administrația publică este caracterizată, în general, de proceduri greoaie, circulația anevoioasă a documentelor, termene lungi de rezolvare a demersurilor agenților economici.

Actele normative ce reglementează activitatea de întreprinzător conțin multe prevederi neclare, fie confuze, uneori se contrazic cu alte prevederi din alte acte normative. APL nu organizează întotdeauna consultări publice cu subiecții ce pot fi afectați de modificarea actelor normative și nici nu-i informează despre existența unei inițiative în acest sens. Respectiv nu există un feedback din partea mediului de afaceri cu privire la aprobarea și modificarea actelor normative care ar influența direct sau indirect activitatea economică.

O altă constrângere, în calea desfășurării afacerilor, o reprezintă sistemul de impozitare existent. Acesta reprezintă o povară pentru antreprenorii locali ceea ce duce la creșterea economiei tenebre la nivel local. De asemenea, instabilitatea politicii fiscale, afectează negativ activitatea companiile străine, prin faptul că nu poate fi elaborată o strategie și politică investițională pe termen mediu și lung.

Prezența CCI filiala, Bălți și Asociației Femeilor de Afaceri din Bălți ar putea reprezenta pentru business adevărate centre și surse de informare, asistență și instruire în ce privește lupta cu corupția și altor probleme existente, inclusiv problema concurenței neloiale.

Prin decizia Consiliului municipal Bălți nr. 6/3 din 21.07.2016 a fost aprobat Planului strategic local de acțiuni anticorupție a Primăriei municipiului Bălți, prin care s-a identificat 4 domenii importante vulnerabile la acte de corupție în cadrul primăriei, acestea fiind: Activități de administrare a patrimoniului public; Achiziții publice de mărfuri, servicii și lucrări; Gestiunea serviciilor publice; Managementul resurselor umane și Managementul financiar.

În acest sens apare necesitatea implicării active a tuturor reprezentanților direcțiilor Primăriei, societății civile și mass-media în elaborarea Planului Strategic local de acțiuni anticorupție, care au venit cu propuneri și sugestii privind îmbunătățirea calității serviciilor publice și asigurarea transparenței.

## 6.7. Abilități și capital uman, Incluziune

Conform datelor statistice, la situația din 31.12.2016 numărul populației angajate în sectoarele economice a constituit 32 921 persoane sau în creștere cu 560 persoane față de anul 2014.

Un trend pozitiv de creștere s-a înregistrat în *industria prelucrătoare; comerț; transport și depozitare; activități de servicii administrative și activități de servicii de suport; și industria extractivă.*

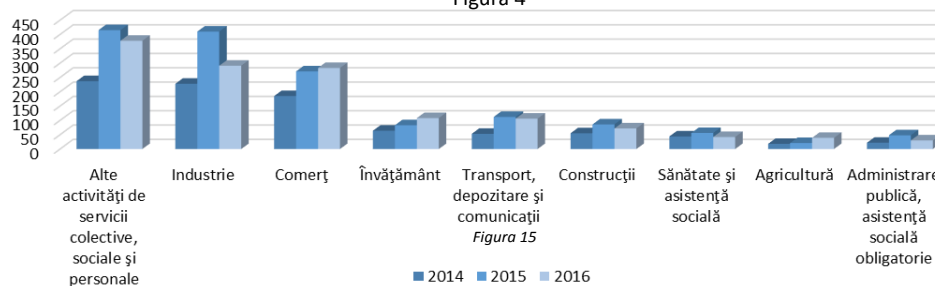
Creșterea numărului de angajați s-a produs anume la întreprinderile medii și micro, în timp ce numărul de angajați la întreprinderile mici și mari a fost în descreștere.

Sectoarele economice cu cel mai mare număr al populației angajate pe anii 2014-2016 au fost: *industria prelucrătoare (32,07%) și sfera de comerț (22,69%).*

Sectoarele economice cu cea mai înaltă pondere a cheltuielilor de personal în venituri din vânzări pe anii 2014-2016 pot fi menționate: alte activități de servicii (activități culturale și de agrement; învățământ și sănătate și asistență socială), informații și comunicații, și activități profesionale, științifice și tehnice.

Conform datelor DOFM Bălți, la data de 31.12.2016 numărul șomerilor înregistrați în sectoarele economice din mun. Bălți a constituit 2 087 persoane, în timp ce numărul locurilor libere înregistrate au fost de 3 307 persoane. În comparație cu anul 2014, numărul șomerilor s-a majorat cu 1 222 persoane sau cu 57,64%, iar numărul locurilor de muncă libere înregistrate a crescut cu 505 persoane sau cu 39,70%.

Dinamica numărului șomerilor înregistrați pe anii 2014-2016 în sectoarele economice ale mun. Bălți, persoane  
Figura 4



Discrepanța dintre cererea pentru forță de muncă și oferta de specialiști se observă la de toate nivelurile. Cauza principală este migrarea populației peste hotare, ca rezultat al lipsei locurilor de muncă conform pregătirii, salariilor mici care nu corespund nivelului de trai, lipsa stagiului

de muncă care-l înaintează angajatorul și limita de vârstă. Angajatorii solicită specialiști cu studii corespunzătoare locurilor de muncă, bine pregătiți, calificați și cu practică de muncă.

Conform datelor Agenției, cele mai solicitate profesii și specialități pe piața muncii din municipiul Bălți în ultimii trei ani sunt: cusătoreasă, lăcătuș diverse profiluri, educatori la grădinițe, operatori în sectorul de producție, conducători auto, electrogazosudori, diverse specialități în ramura construcției, medici, contabili, bucătari ș.a.

Datorită existenței a 5 școli profesionale, 6 colegii și o instituție de învățământ superior de stat, municipiul dispune de o bază excelentă pentru dezvoltarea resurselor umane și asigurarea întreprinderilor locale cu forță de muncă calificată. DOFM Bălți are încheiate contracte cu 5 instituții de învățământ în pregătirea și recalificare a cadrelor, însă aceasta promovează cursuri de calificare și recalificare doar pentru șomerii înregistrați, în timp ce numărul șomerilor neînregistrați în municipiu este cu mult mai mare.

De menționat că nu există un dialog între instituțiile de învățământ și mediul de afaceri local, iar agenții economici locali nu au încredere în sistemul de învățământ actual și manifestă o poziție pasivă de a veni cu unele oferte concrete pentru a îmbunătăți situația în domeniul asigurării cu forță de muncă calificată. Aceasta poate fi motivată de pregătirea joasă a tinerilor specialiști și baza tehnico-materială învechită a instituțiilor de învățământ.

APL este cointereseată în stoparea migrației în rândul tinerilor specialiști și motivarea acestora de a rămâne și activa în localitate. În acest sens, APL a identificat mai multe construcții neutilizabile care aparțin școlilor profesionale, colegilor și instituției de învățământ superior de stat, și a înaintat o adresare către Guvernul RM de a transmite calădirile respective la balanța primăriei municipiului Bălți pentru a asigura tinerii specialiști cu locuințe sociale.

În localitate există practica implementării sistemului dual de instruire pentru agenții economici. O practică de succes în sistemul dual de învățământ, este prezent la ÎCS „DRA Draexlmaier Automotive”. La moment, întreprinderea are încheiat un acord de colaborare din 01.12.2014 cu Universitatea de Stat „Alecu Russo” în pregătirea specialiștilor de înaltă calificare – absolvenți ai specialității „Inginerie și management în transportul auto”.

Totodată, în perioada 15 - 28 august 2017 filiala Bălți a CCI a promovat sistemul dual de instruire pentru agenții economici din municipiu și partenerii - instituțiile de învățământ Profesional Tehnic - școala profesională nr.5 și nr.3 din Bălți și programul GIZ, efectuând vizite la 3 companii din municipiu pentru evaluarea constatării conformității agenților economici în vederea organizării și desfășurării învățământului dual. În rezultat, doar în cadrul companiei ÎCS „DRA Draexlmaier Automotive” SRL, în prezent, se instruiesc la dual circa 60 elevi-ucenici, la următoarele meserii: electromontor utilaje de dispecerat și teleautomată, operator în depozite mecanizate și automatizate, operator la mașini-unelte automate și semiautomate.

## 6.8. Poziționare externă și marketing

Municipiul Bălți a fost permanent poziționat că o localitate deschisă pentru cooperare și stabilire a relațiilor de parteneriat profitabile pentru toate părțile. La moment, APL are încheiate 35 de acorduri de cooperare, inclusiv 10 acorduri de înfrățire cu alte orașe din diverse țări. Cu toate acestea, acordurile respective nu reprezintă și o oportunitate de promovare pentru mediul de afaceri local pe piețele externe.

În scopul promovării și dezvoltării potențialului investițional al municipiului, anual prin intermediul forumurilor economice organizate de către MIEPO și CCI a RM sunt promovate și avantajele economice și competitive ale ZEL „Bălți” și PI „Răut”. În ultimii ani întreprinderile locale care se bucură cel mai mult de suport din partea MIEPO sunt întreprinderile din industria textilă, industria constructoare de mașini și industria echipamentelor electrice. Accentul fiind pus pe „înfrățirea” companiilor străine investitoare în economia locală și convingerea partenerilor întreprinderilor rezidente de a investi în municipiul Bălți.



*Plan de dezvoltare economică locală  
a municipiului Bălți*

Bălțul încă mai păstrează o serie de întreprinderi care anterior serveau ca modele de referință pentru economia națională, printre care: S.A. „Barza Albă”; S.A. „Floarea Soarelui”; S.A. „Incomlac”; S.A. „Basarabia Nord”; S.A. „Moldagrotehnica” S.R.L. „Knauf-Gips”; S.A. Beermaster” și S.A. „Răut”.



S.A. „Barza Albă”



S.A. „Incomlac”



S.A. „Floarea Soarelui”



S.A. „Basarabia Nord”



S.A. Beermaster”



S.R.L. „Knauf-Gips”

Principala platformă de promovare a întreprinderilor locale cu capital autohton rămâne a fi expo-tîrgurile organizate anual de către filiala Bălți, CCI a RM în parteneriat cu APL și agenții economici.

Calitatea producției întreprinderilor autohtone a fost și este în continuare înalt apreciată la diferite concursuri naționale și internaționale. În ultimii ani în cadrul concursului republican „Marca comercială” Marca comercială „Floris” a fost denumită „Marca Consacrată”, iar la concursul pentru realizări în domeniul calității, S.R.L. „Knauf-Gips” și S.A. „Floarea Soarelui” au devenit deținători ai premiului mare „Mercuriul de Aur”. De menționat și rezultatele înalte obținute de către S.A. „Barza Albă” la concursurile naționale și internaționale datorită calității înalte a producției de Brandy și Divin.

Datorită Universității de Stat „Alecu Russo”, municipiul Bălți deține cel mai puternic centru de studii de limbă străină din RM, ceea ce este un avantaj în sporirea nivelului de internaționalizare a mediului de afaceri local și de promovare a localității.

Totuși, atît timp cît competitivitatea mediului de afaceri este foarte joasă, iar condițiile și resursele localității neatractive pentru parteneri și potențialii investitori, rezultatele acțiunilor de promovare a mediului de afaceri au avut și vor avea în continuare un impact minim asupra economiei locale.

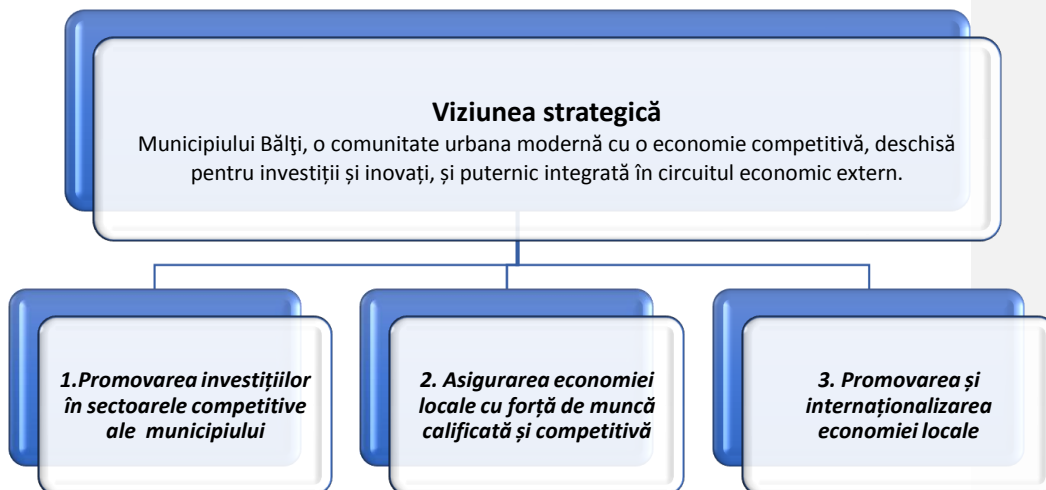
Situația ecologică în municipiu se înrăutățește din an în an. Lipsa sistemului efectiv de curățire a resturilor lichide și lipsa uzinei de prelucrare a gunoiului înrăutățește și mai mult starea mediului din municipiul Bălți și din întreaga regiune de nord. Uzura suprafeței drumurilor este de 80%, iar a sistemului de apă și canalizare de 55%-60%. În fondul locativ municipal timp de 20 ani nu au fost efectuate reparații capitale, iar unele elemente constructive și tehnici de inginerie interioară a blocurilor locative, construite cu 20-60 ani în urmă, au ajuns la 100% uzură.

Cu toate acestea, acțiunile APL sunt focusate pe redarea prestigiului de odinioară de oraș curat, frumos, și confortabil. Unica problemă care îngreunează acest proces îl reprezintă resursele bugetare insuficiente și lipsa investițiilor în sferei locativ-comunală și infrastructura fizică a localității.

## 7. Analiza SWOT

<b>Puncte tari</b>	<b>Puncte slabe</b>
<ul style="list-style-type: none"> <li>Prezența Zonei Economice Libere „Bălți” și Parcului Industrial „Răut”.</li> </ul>	<ul style="list-style-type: none"> <li>Infrastructura de afaceri slab dezvoltată (lipsa incubatoarelor de afaceri, parcurilor tehnologice/științifice, centrelor de business și consultanță).</li> </ul>
<ul style="list-style-type: none"> <li>Economia locală puternic specializată în domenii cu valoare adăugată înaltă și potențial înalt de export.</li> </ul>	<ul style="list-style-type: none"> <li>Lipsa forței de muncă calificate în conformitate cu cerințele actuale pe piață.</li> </ul>
<ul style="list-style-type: none"> <li>Prezența în localitate a întreprinderilor străine de talie mondială și întreprinderilor autohtone mari care încă mai servesc ca modele de referință pentru economia națională.</li> </ul>	<ul style="list-style-type: none"> <li>Nivelul redus al internaționalizării și promovării pe piețele externe a întreprinderilor locale.</li> </ul>
<ul style="list-style-type: none"> <li>Activitatea antreprenorială destul de intensă și diversă.</li> </ul>	<ul style="list-style-type: none"> <li>Nivelul redus de inovare și transfer tehnologic în principalele sectoare economice ale municipiului.</li> </ul>
<ul style="list-style-type: none"> <li>Poziționarea economico-geografică favorabilă și accesibilitatea la infrastructura de transport.</li> </ul>	<ul style="list-style-type: none"> <li>Cadrul de reglementare și instituțional imperfect.</li> </ul>
<b>Oportunități</b>	<b>Riscuri</b>
<ul style="list-style-type: none"> <li>Prezența instituțiilor de pregătire a cadrelor (5 școli profesionale, 6 colegii și de o instituție de învățământ superior de stat „Alecu Russo”) și nivelul înalt al populației cu vârsta aptă de muncă.</li> </ul>	<ul style="list-style-type: none"> <li>Migrația forței de muncă tinere și apte de muncă.</li> </ul>
<ul style="list-style-type: none"> <li>Prezența terenurilor de tip „Greenfield” și platformelor investiționale de tip „Brownfield”, inclusiv din proprietatea municipală.</li> </ul>	<ul style="list-style-type: none"> <li>Înrăutățirea situației ecologice în localitate.</li> </ul>
<ul style="list-style-type: none"> <li>Prezența Ghișeului Unic în incinta primăriei municipiului Bălți.</li> </ul>	<ul style="list-style-type: none"> <li>Creșterea concurenței nelocale.</li> </ul>
<ul style="list-style-type: none"> <li>APL are încheiate Acorduri de colaborare cu ONG-uri locale, inclusiv cu Camera de Comerț și Industrie a RM și AO „Asociația Femeilor de Afaceri din municipiul Bălți” și 35 de acorduri de cooperare, inclusiv 10 acorduri de înfrățire cu alte orașe din diverse țări.</li> </ul>	<ul style="list-style-type: none"> <li>Incapacitatea de îndatorare a bugetului municipal și imposibilitatea de participare în finanțarea programelor, proiectelor sau efectuarea lucrărilor destinate dezvoltării economiei locale.</li> </ul>
<ul style="list-style-type: none"> <li>Calitatea joasă a mediului de afaceri local și nivelul redus de pregătire antreprenorială.</li> </ul>	<ul style="list-style-type: none"> <li>Instabilitatea politicii bugetar-fiscale pe termen mediu și lung.</li> </ul>

## 8. Viziunea și obiectivele



## 9. Planul de acțiuni

Elementele constitutive	Obiectivele cheie	Acțiuni / Idei de proiect	Durata (inceput/sfârșit)	Partenerii implicați	Costul estimate	Rezultate	Indicatori de monitorizare
	1.Promovarea investițiilor în sectoarele competitive ale municipiului	1.1. Crearea/construirea unui centru de susținere a afacerilor.	2019-2021	CCI a RM, Primăria mun. Bălți, parteneri externi	3 200 000 Euro/64,0 mil. lei	Amenajarea spațiului pentru desfășurarea expo-tîrgurilor, sălilor de ședințe/conferințe pentru organizarea și petrecerea simpozioanelor, întâlnirilor B2B, cursurilor de pregătire antreprenorială și profesională a agenților economici; crearea unui business-incubator performant.	Afaceri cu un impact social pozitiv – reducerea șomajului, crearea locurilor noi de muncă, menținerea tineretului în țară, sporirea bunăstării populației.
		1.2. Dezvoltarea proiectului „Crearea în mun. Bălți a Centrului de inovare și transfer tehnologic (CITT) din Regiunea de Dezvoltare Nord (RDN)” (actualizarea documentației tehnice necesare, implementarea proiectului).	01.07.2018 - 31.12.2021	Aplicantul/Partener lider: Primăria mun. Bălți, Partenerii: Ministerul Agriculturii, Dezvoltării Regionale și Mediului, Ministerul Educației, Culturii și Cercetării, Ministerul Economiei și Infrastructurii, Agenția de Dezvoltare Regională Nord, Proiectul de competitivitate al USAID Moldova, Asociația națională a companiilor din domeniul TIC, Asociația patronală din industria prelucrătoare, Universitatea de Stat	900 000 Euro / 18,0 mil. lei	Rezultate: 1.Infrastructură de cercetare, inovare și transfer tehnologic dezvoltată și expusă valorificării; 2.Condiții favorabile pentru dezvoltarea start-up-urilor în domeniul afacerilor inovative create; 3.Conexiunea între sectorul public, mediul de afaceri și cel de cercetare asigurată; 4 . Activități de inovare și transfer tehnologic promovate în țară și peste hotarele ei; 5. Creșterea valorii adăugate prin promovarea know-how-ului în domeniul tehnologiilor moderne; 6. Creșterea atractivității RDN pentru atragere în zonă a investițiilor vizate.	-1 CITT definitivat și conectat la utilitățile publice cu suprafața totală de 6 054 m2; -Circa 14 laboratoare dotate cu mobilier de serviciu; 4 săli pentru lucrări practice specializate amenajate; 1 centru administrativ; 1 incubator de ITT dezvoltat; Circa 10 start-up incubate; 1 sală de conferință cu suprafața de 150 m2 dotată, 2 săli de conferințe cu suprafața de 60 m2 dotate, 10 săli pentru training-uri amenajate; -1 sală pentru expoziții amenajată; 1 conferință specializată de lansare a

Plan de dezvoltare economică locală  
a municipiului Bălți

				„Alec Russo” din Bălți			centrului; -1 campanie de informare și promovare; 1 set de materiale pentru promovare.
		1.3. Creșterea incluziunii sociale și îmbunătățirea condițiilor social-economice a persoanelor defavorizate, inclusiv a persoanelor cu dizabilități, prin promovarea și desfășurarea activităților de antreprenoriat social.	02.10.2018-30.12.2021	Asociația Femeilor de Afaceri din mun. Bălți; Primăria mun. Bălți; Întreprinderea socială "CREDEM-Eco".	380 000 Euro/7,4 mil. lei	<ul style="list-style-type: none"> <li>- Sporirea gradului de incluziune socială a persoanelor din categoria social vulnerabile, inclusiv a persoanelor cu dizabilități;</li> <li>- Creșterea numărului de persoane din categorii defavorizate, inclusiv persoane cu dizabilități, angajate în câmpul muncii;</li> <li>- Creșterea calității vieții a persoanelor din categoria defavorizate, inclusiv persoane cu abilități reduse și a familiilor lor.</li> <li>- Sporirea gradului de coîntentizare a populației privind incluziunea socială a persoanelor cu dizabilități.</li> </ul>	<ul style="list-style-type: none"> <li>- O întreprindere socială nou creată;</li> <li>- Un Centru de resurse pentru integrare socială și muncă funcțional;</li> <li>- Cel puțin 1000 persoane informate privind incluziunea socială a persoanelor cu dizabilități;</li> <li>- Cel puțin 150 persoane din categoria defavorizate, instruite în dezvoltare personală, abilități de comunicare și relaționare.</li> <li>- Cel puțin 25 persoane din categoria defavorizate, inclusiv persoane cu dizabilități, angajate în câmpul muncii.</li> <li>- Cel puțin 25 persoane din categoria defavorizate, inclusiv persoane cu abilități reduse au o sursă de venit stabilă.</li> </ul>

Plan de dezvoltare economică locală  
a municipiului Bălți

		1.4. Îmbunătățirea calității serviciilor transportului public electric și modernizarea parcului de troleibuze în oraș.	2019-2020	Primăria mun. Bălți; Întreprinderea municipală Direcția de Troleibuze.	2 500 000 Euro / 50,0 mln. MDL	Parcul de troleibuze în oraș reabilitat și modernizat.	Îmbunătățirea calității serviciilor de transport public și modernizarea parcului de troleibuze în oraș prin achiziționarea a 10 troleibuze noi cu podea joasă, cu curs autonom (baterii cu posibilități de încărcare); achiziționarea de vehicule tehnice de întreținere; (iii) reabilitarea infrastructurii vechi aferente.
	2. Asigurarea economiei locale cu forță de muncă calificată și competitivă	2.1 Organizarea evenimentelor de informare/conferințe de presă (prin intermediul târgurilor locurilor de muncă și on-line, seminarelor informative și de intruire) cu privire la serviciile și măsurile de ocupare a forței de muncă, situația pe piața muncii la nivel teritorial.	2019-2020	DOFM mun. Bălți, mass media, agenți economici	-	Populația informată despre serviciile și măsurile acordate	Numărul de evenimente organizate



Plan de dezvoltare economică locală  
a municipiului Bălți

		2.2 Ocuparea tinerilor (cu vârsta cuprinsă între 16-29 ani) prin organizarea de activităților de informare și consiliere profesională în școli pentru înregistrarea absolvenților la DOFM în scopul implicării în serviciu și măsuri de ocupare	2019-2020	DOFM mun. Bălți, instituții de învățământ	-	Promovarea serviciilor de informare și ocupare în rândul tinerilor	1. Numărul de școli vizitate 2. Numărul de elevi din clase absolvente informați cu privire la piața muncii 3. Numărul de absolvenți înregistrați
3. Promovarea și internaționalizarea economiei locale	3.1. Editarea catalogului producătorilor de mărfuri și servicii din regiunea Bălți "MANAGER".	2018-2020	Camera de Comerț și Industrie, filiala Bălți, agenți economici, parteneri	10 000 Euro / 0,2 mil. lei	Informație utilă despre agenți economici din toate domeniile economiei locale ce produc mărfuri, produse alimentare sau prestează servicii și activează în municipiul Bălți.	Numărul de exemplare	
	3.2. Editarea revistei „Bălți-regiune atrăgătoare”.	2019-2020	Camera de Comerț și Industrie, filiala Bălți, agenți economici, parteneri	7 500 Euro / 0,15 mil. lei	Informație despre cei mai buni agenți economici din regiune, cointeresați în consolidarea pozițiilor pe piețele tradiționale, cucerirea noilor arii de răspândire a produselor și serviciilor și în realizarea proiectelor investiționale.	Numărul de exemplare	
	3.3. Îmbunătățirea paginii web a primăriei mun. Bălți ( <a href="http://www.balti.md">www.balti.md</a> ) prin crearea unei secțiuni dedicate dezvoltării mediului de afaceri local.	2019-2020	Primăria mun. Bălți	-	Informație utilă privind evenimentele economice planificate, programele și proiectele existente pentru dezvoltarea mediului de afaceri local, modificările efectuate în altele legislative și normative legate de mediul de afaceri, analizele efectuate a economiei locale, ect.	Informația plasată	

## 10. Schema de finanțare a acțiunilor prioritare

Acțiuni	Costul estimativ	Sursele de finanțare				Lacune de finanțare	Remarci
		Bugetul local	Bugetele nivelurilor superioare	Business	Donatori		
1.1. Crearea/construirea unui centru de susținere a afacerilor.	3 200 000 Euro/64,0 mil. lei	Suport tehnic	-	-	100%: 3 200,0 mii Euro/64,0 mil. lei	100%: 3 200,0 mii Euro/64,0 mil. lei	În mun. Bălți este creat și funcționează Parcul Industrial „Răut” și Zona Economică Liberă „Bălți”
1.2. Dezvoltarea proiectului „ Crearea în mun. Bălți a Centrului de inovare și transfer tehnologic (CITT) din Regiunea de Dezvoltare Nord (RDN)” (actualizarea documentației tehnice necesare, implementarea proiectului).	900 000 Euro/18 mil. lei	10% : 90 000 Euro /1.8 mil. lei	-	-	90% : 810 000 Euro/ 17.2 mil. lei	10%: 90 000 Euro/1.8 mil. lei	Proiectul are documentația tehnică și devizul elaborat.
1.3. Creșterea incluziunii sociale și îmbunătățirea condițiilor social-economice a persoanelor defavorizate, inclusiv a persoanelor cu dizabilități, prin promovarea și desfășurarea activităților de antreprenariat social.	380 000 Euro/7,6 mil. lei	Asigurare cu spațiu pentru desfășurarea activității	-	-	100%: 361 000 Euro/7,22 mil. lei	100%: 380 000 Euro/7,22 mil. lei	Proiectul are documentația tehnică și devizul elaborat. Din Fondul Est-European sunt finanțate serviciile de catering în sumă de 30,0 mii euro.
1.4. Îmbunătățirea calității serviciilor a transportului public electric și modernizarea parcului de troleibuze în oraș.	2 500 000 Euro / 50,0 mln. MDL	Acordarea garanțiilor pentru contractarea împrumutului	-	-	2 500 000 Euro / 50,0 mln. MDL	2 500 000 Euro / 50,0 mln. MDL	Prin decizia Consiliului municipal Bălți nr. 2/3 din 26.04.2019 a fost aprobat Contractul de împrumut dintre ÎM „Direcția troleibuze din Bălți” și BERD și Acordului de garanție și susținere a proiectului între municipiul Balti, BERD și ÎM „Direcția troleibuze din Bălți”.
3.1. Editarea catalogului producătorilor de mărfuri și servicii din regiunea Bălți “MANAGER”.	10 000 Euro/0,2 mil. lei	Suport tehnic	-	35%: 3 500 Euro/0.7 mil. lei	65%: 6 500 Euro/0,13 mil. lei	65%: 6 500 Euro/0,13 mil. lei	Există o bază de date a agenților economici din municipiu Bălți.
3.2. Editarea revistei „Bălți-regiune atrăgătoare”.	7 500 Euro/0,15 mil. lei	Suport tehnic	-	35% : 2 625 Euro/0.5 mil. lei	65%: 4 875 Euro/0,1 mil. lei	65%: 4 875 Euro/0,1 mil. lei	Sunt identificate principalele avantaje competitive ale municipiului Bălți.

Planul de monitorizare a activităților

Obiectivele cheie	Acțiuni / Idei de proiect	Output (rezultate finale)	2019		2020		2021	
			Semestrul I	Semestrul II	Semestrul I	Semestrul II	Semestrul I	Semestrul II
1.Promovarea investițiilor în sectoarele competitive ale municipiului	1.1. Crearea/construirea unui centru de susținere a afacerilor.	Amenajarea spațiului pentru desfășurarea expozițiilor; sălilor de ședințe/conferințe pentru organizarea și petrecerea simpozioanelor, întâlnirilor B2B, cursurilor de pregătire antreprenorială și profesională a agenților economici; crearea unui business-incubator performant.	Crearea grupului de lucru; Identificarea locului sau edificiului.	Elaborarea proiectului tehnic; Avizarea proiectului tehnic;  Expertiza proiectului tehnic. Efectuarea/elaborarea studiului de fezabilitate.	Identificarea surselor de finanțare.	Construcția centrului; Stabilirea echipei de management al centrului.	Lansarea centrului. Primii beneficiari.	Mentenanța centrului. Serviciile de consultanță dezvoltate și calitative;  Suport pentru mediul de afaceri.
	1.2. Dezvoltarea proiectului „Crearea în mun. Bălți a Centrului de inovare și transfer tehnologic (CITT) din Regiunea de Dezvoltare Nord (RDN)” (actualizarea documentației tehnice necesare, implementarea proiectului).	Un centru de inovare și transfer tehnologic creat	-	Obținerea documentației tehnice necesare pentru implementarea proiectului și anunțarea licitației publice.	Realizarea lucrărilor de construcție și de dotare a centrului.	Desfășurarea companiei de informare și diseminarea rezultatelor proiectului  Închiderea proiectului și darea în exploatare a obiectului.		

Plan de dezvoltare economică locală  
a municipiului Bălți

	<p>1.3. Creșterea incluziunii sociale și îmbunătățirea condițiilor social-economice a persoanelor defavorizate, inclusiv a persoanelor cu dizabilități, prin promovarea și desfășurarea activităților de antreprenariat social.</p>	<p>-Afacere socială înregistrată</p> <p>-25 persoane din categoria defavorizate, inclusiv persoane cu dizabilități, angajate în câmpul muncii.</p> <p>-Cel puțin 25 persoane din categoria defavorizate, inclusiv persoane cu abilități reduse au o sursă de venit stabilă.</p> <p>-Angajarea în câmpul muncii a cel puțin 10 persoane cu dizabilități și asistarea lor la locul de muncă.</p>	<p>Înregistrarea afacerii</p> <p>Perfectarea actelor permisibile pentru funcționarea afacerii.</p>	<p>Identificarea potențialilor angajați ai Întreprinderii Sociale;</p> <p>Orientarea profesională și formarea persoanelor cu abilități reduse care doresc să obțină o calificare sau o recalificare profesională.</p>	<p>Promovarea afacerii sociale, pentru identificarea clienților și asigurarea veniturilor;</p> <p>Certificarea profesională a beneficiarilor proiectului.</p>	<p>Promovarea afacerii sociale, pentru identificarea clienților și asigurarea veniturilor.</p>	<p>Dezvoltarea afacerii sociale, pentru identificarea clienților și asigurarea veniturilor;</p> <p>Aplicarea la diferite programe de granturi/proiecte privind lansarea altor domenii de afacere, în dependență de abilitățile de muncă ale persoanelor cu dizabilități, beneficiari ai proiectului.</p>	<p>Identificarea surselor de finanțare pentru extinderea activităților afacerii sociale;</p> <p>Crearea locurilor noi de muncă.</p>
--	---	--	--	---	---	--	--	---

	1.4. Îmbunătățirea calității serviciilor transportului public electric și modernizarea parcului de troleibuze în oraș.	Parcul de troleibuze din mun. Bălți reabilitat și modernizat prin achiziționarea a 10 troleibuze noi cu podea joasă, cu curs autonom (baterii cu posibilități de încărcare).	Încheierea Contractului de împrumut dintre ÎM „Direcția troleibuze din Bălți” și BERD și Acordului de garanție și susținere a proiectului între municipiul Balti, BERD și ÎM „Direcția troleibuze din Bălți”.	Selectarea și contractarea consultanților pentru implementarea proiectului investițional;  Efectuarea licitației publice pentru achiziționarea troleibuzelor.	Contractarea companiei producătoare de troleibuze.	Lansarea proiectului investițional prin punerea în circulație a troleibuzelor.	-	-
2. Asigurarea economiei locale cu forță de muncă calificată și competitivă	2.1 Organizarea evenimentelor de informare/conferințe de presă (prin intermediul târgurilor locurilor de muncă și on-line, seminarelor informative și de intruire) cu privire la serviciile și măsurile de ocupare a forței de muncă, situația pe piața muncii la nivel teritorial	Circa 50 seminare de informare organizate și 12 Campanii de informare organizate	Organizarea seminarelor și companiilor de informare.	Organizarea seminarelor și companiilor de informare.	Organizarea seminarelor și companiilor de informare.	Organizarea seminarelor și companiilor de informare.	-	-

Plan de dezvoltare economică locală  
a municipiului Bălți

	2.2 Ocuparea tinerilor (cu vârsta cuprinsă între 16-29 ani) prin organizarea activităților de informare și consiliere profesională în școli pentru înregistrarea absolvenților la DOFM în scopul implicării în serviciu și măsuri de ocupare	Peste 200 tineri vârsta de 16-29 ani înregistrați și peste 50 tineri ocupați în activități de informare și consiliere	Organizarea activităților de informare și consiliere profesională în școli.	Organizarea activităților de informare și consiliere profesională în școli.	Organizarea activităților de informare și consiliere profesională în școli.	Organizarea activităților de informare și consiliere profesională în școli.	-	-
3. Promovarea și internaționalizarea economiei locale	3.1. Editarea catalogului producătorilor de mărfuri și servicii din regiunea Bălți "MANAGER".	Informație utilă despre agenți economici din toate domeniile economiei locale ce produc mărfuri, produse alimentare sau prestează servicii și activează în municipiul Bălți.	-	Crearea grupului de lucru; Elaborarea machetului; Pregătirea informației, care va fi inclusă în catalog.	Editarea catalogului; Promovarea catalogului.	Promovarea catalogului. Mentenanță, asigurarea durabilității	-	-
	3.2. Editarea revistei „Bălți-regiune atrăgătoare”.	Informație despre cei mai buni agenți economici din regiune, cointeresați în consolidarea pozițiilor pe piețele tradiționale, cucerirea noilor arii de răspândire a produselor și serviciilor și în realizarea	-	Crearea grupului de lucru; Elaborarea machetului;  Studierea mediului de afaceri regional pentru introducerea lor în revistă.	Elaborarea revistei „Bălți-regiune atrăgătoare”.  Promovarea catalogului.	Mentenanță, asigurarea durabilității.	-	-



		proiectelor investiționale.						
	3.3. Îmbunătățirea paginii web a primăriei mun. Bălți ( <a href="http://www.balti.md">www.balti.md</a> ) prin crearea unei secțiunii dedicate dezvoltării mediului de afaceri local	Informație utilă privire la evenimentele economice planificate, programele și proiectele existente pentru dezvoltarea mediului de afaceri local, modificările efectuate în altele legislative și normative legate de mediul de afaceri, analizele efectuate a economiei locale, ect.	-	Actualizarea bazei de date a întreprinderilo r din municipiul Bălți.	Identificarea și plasarea pe site a informației cu privire la programele și proiectele de finanțare a mediului de afaceri, precum și altă informație relevantă al domeniului economiei locale.	Diseminarea informație plasate pe situl primăriei mun. Bălți la secțiunea dedicată dezvoltării mediului de afaceri local.	-	-