

I. Общие сведения о предприятии

1.	<i>Наименование предприятия</i>	Муниципальное предприятие «Благоустройство и Озеленение Бэлць»
2.	<i>Создание предприятия</i>	Решение Муниципального Совета мун. Бэлць № 6/34 от 05.05.2011 года
3.	<i>Юридический адрес</i>	Р. Молдова, мун. Бэлць, ул. Московская, 19
4.	<i>Размер уставного капитала</i>	5400,00
5.	<i>Телефон, факс, адрес, эл. почты</i>	Телефон, факс: 0231-2-24-36; atsvbalti@mail.ru

II. Положение предприятия в отрасли

По характеру деятельности предприятие относится к системе жилищно-коммунального хозяйства, которое создано для решения задач: создания здоровых, целесообразных, комфортных и благоприятных условий жизни населения в пределах рекреационного, оздоровительного, санитарно-гигиенического, экологического и градостроительного назначения. Сопутствующее назначение – природоохранное, эстетическое, воспроизводительное, образовательное значение для населения муниципия.

Учредителем предприятия является Муниципальный Совет мун. Бэлць. Управление предприятием осуществляет администратор и административный совет.

III. Цели предприятия

Предприятие ставит перед собой цели, которые направлены на решение актуальных вопросов, связанных в первую очередь с повышением экологического уровня города, его эстетической привлекательностью, высоким уровнем внешнего восприятия, для обеспечения благоприятной среды проживания горожан. Основными аспектами в данном направлении являются:

- улучшение внешнего облика муниципия;
- достижение улучшения эстетического вида города, создание гармоничной ландшафтной среды;
- создание новых цветочных клумб, розариев и зелёных зон;
- улучшение санитарно-эпидемиологического состояния городских территорий общего пользования;

- формирование новых ландшафтных ансамблей, позволяющих достичь более высокого эстетического уровня улиц и площадей муниципия;
- создание дополнительных мест комфортного отдыха;
- создание новых детских и спортивных площадок;
- обустройство городских улиц скамейками и урнами для сбора мусора в соответствии с санитарными нормами.

IV. Задачи предприятия

Для решения текущих и комплексных вопросов деятельности, предприятие осуществляет перспективное планирование, которое помогает координировать работу и развитие всех подразделений предприятия для достижения поставленных целей. Для их реализации предприятие ставит следующие задачи:

- обеспечение должной чистоты и порядка на магистральных улицах, площадях муниципия, парках, скверах, бульварах и в лесопосадках;
- уход за зелёными зонами и их содержание;
- комплексное решение проблем по текущему содержанию памятников культурного достояния и объектов благоустройства;
- вывоз уличного смёта, листвы и пр. мусора для обеспечения санитарно-эпидемиологической чистоты муниципия Бэлць и экологической безопасности населения;
- обслуживание и содержание спасательных станций на муниципальных водоёмах;
- повышение качества обслуживания территорий общего пользования города, способствующего повышению уровня жизнедеятельности населения;
- организация своевременного и качественного выполнения работ по уходу и содержанию объектов благоустройства находящихся на балансе предприятия с учетом современных требований к внешнему облику муниципия;
- выявление путей наиболее рационального и эффективного использования производственных ресурсов;
- организация рационального и экономного использования товарно-материальных ценностей, ГСМ, тепло и электроэнергии;
- обеспечение эффективного, рационального и экономного контроля и использования финансовых средств;

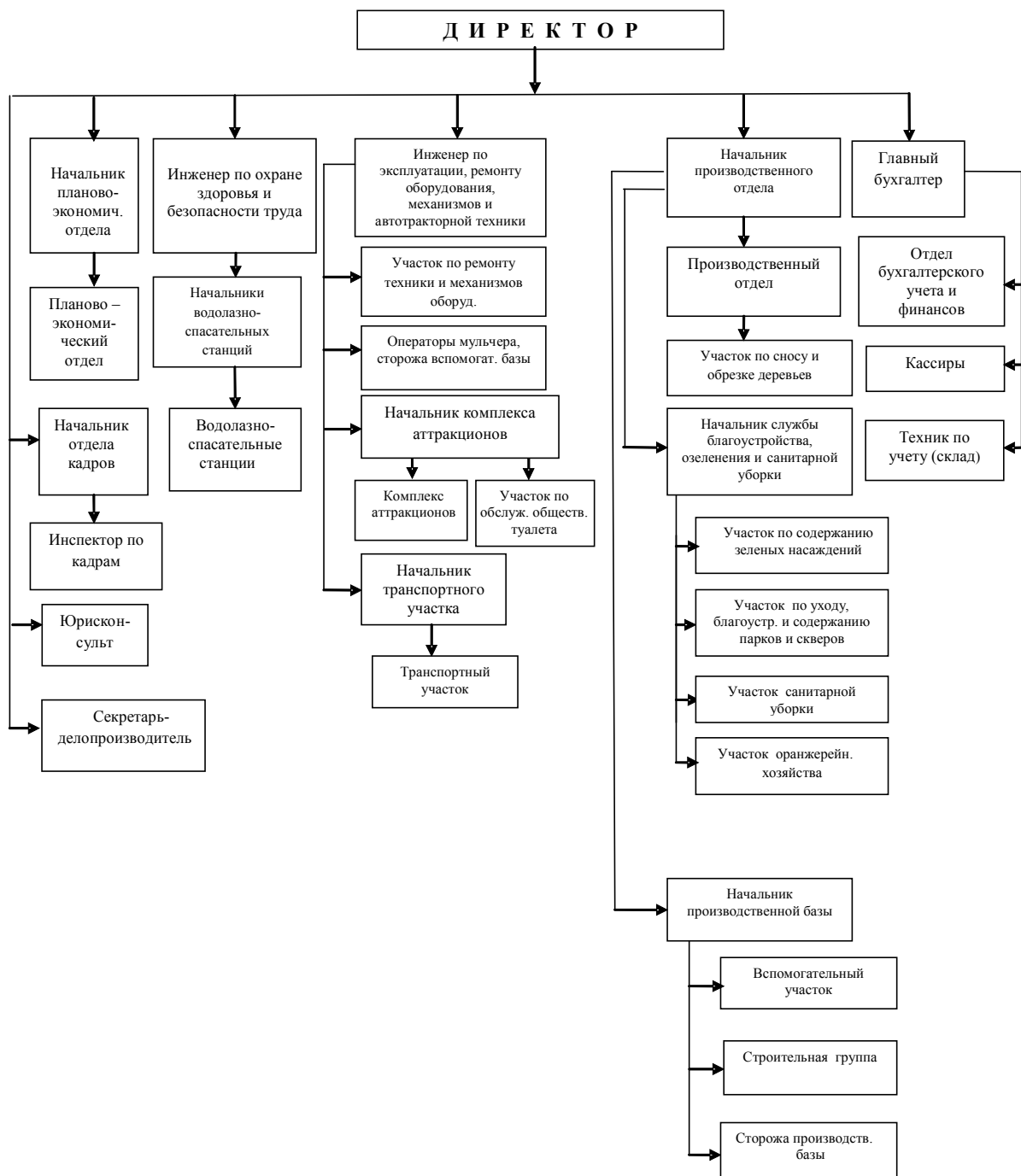
- обеспечение ведения бух. учета строго в соответствии с Законами, положениями, инструкциями и методическими указаниями по вопросам учета и отчетности, относящиеся к деятельности предприятия;
- осуществление контроля за состоянием дебиторской и кредиторской задолженности;
- обеспечение правильности ведения бух. учета и
- исполнение плана финансирования, а также правильное определение и отражение в отчетах результатов инвентаризации;
- осуществление своевременного и качественного исполнения заданий вышестоящего органа;
- организация мероприятий по предупреждению преждевременного износа объектов и имущества находящегося на в хозяйственном ведении предприятия и поддержанию его в рабочем состоянии;
- определение основных направлений по совершенствованию организации управления;
- проведение постоянного анализа допущенных ошибок, недоработок и принятие мер по недопущению впредь;
- оценка слабых и сильных сторон, определение дальнейших необходимых действий для улучшения деятельности предприятия;
- выявление направлений необходимого развития в первоочередном порядке;
- осуществление ежедневной и скрупулезной работы на формирование положительного имиджа предприятия.

V. Организационный план

Исходя из поставленных задач перед МП «БиО Бэлць» весь перечень мероприятий разработан для управления, регулирования и возможности создания условий для перспективного развития, принятия и решения текущих вопросов. Ответственные представители предприятия постоянно ищут новые подходы в управлении, нацеленные на расширение возможностей достижения поставленных задач в полном объеме. Но поскольку перспективы развития на всех уровнях зависят от огромного количества факторов политической обстановки, стихийным развитием рынка, крайне неопределенной экономической ситуацией в стране, учитывая всё перечисленное в перспективном планировании, стоит ограничиться задачами первоочередной важности и конкретными мероприятиями с учетом финансовых возможностей, собственных ресурсов и технического оснащения. Для эффективной и согласованной работы служб предприятия, четкого и ясного определения структурных взаимоотношений, в целях соблюдения

субординации и рационального распределения ответственности и полномочий между подразделениями на предприятии разработана и утверждена организационная структура. Организационная программа увязывает все направления деятельности предприятия и работу всех его подразделений. Реализацию данных вопросов осуществляют подразделения предприятия, согласно оргниграмме:

Органиграмма муниципального предприятия "Благоустройство и Озеленение Бэлць"



VI. Производственный план

Все обязательства выполняемые предприятием можно объединить в три основные группы:

- Обеспечение санитарного порядка на территориях общественного пользования;
- Содержание и благоустройство зеленых насаждений, зеленых зон, исторических памятников и памятников культурного достояния;
- Организация отдыха жителей и гостей города в зонах отдыха на детских и спортивных площадках.

Следует отметить, что организация работ производится на закрепленных улицах, объектах и территориях, переданных в хозяйственное ведение предприятия с утвержденной периодичностью:

« Охрана окружающей среды »

Наименование улиц, площадей, скверов	S тротуара, м ²	Длина с 2-х сторон, мп	Кол-во остановок	S остановок и карманов, (ежедн. уборка), м ²	Урны, шт.	Периодическое подметание улиц, площадей и скверов
ул. Шт. чел Маре	73815,0	1232,0	24	2349,0	59	1 раз в неделю
ул. Дечебал	28936,0	7400,0	12	2244,7	18	1 раз в неделю
ул. Хотинская	3950,0	948,0			3	1 раз в неделю
ул. 31 августа	16600,0	3886,0				1 раз в неделю
ул. Пушкина	16653,0	3462,0			1	1 раз в неделю
Сквер «Шевченко»	946,0				9	ежедневно
ул. Достоевского	5658,0	1276,0			11	1 раз в неделю
ул. Волунтарилор от ул. Пушкина до ул. 31 августа	1824,0	440,0				1 раз в неделю
ул. Свободы от ул. М. Витязул до ул. Пушкина	2423,0	928,0				1 раз в неделю
ул. Мира от ул. М. Витязул до ул. Пушкина	4826,0	924,0				1 раз в неделю
ул. Московская от СИБа до ул. Пушкина	2346,0	460,0				1 раз в неделю
ул. 26 марта от ул. Шт. чел Маре до пл. Индепенденцей	1064,0	364,0			1	1 раз в неделю
ул. Филиппа от ул. Шт. чел Маре до пл. В. Александри	1575,0	260,0			3	ежедневно
ул. Индепенденцей от ул. Пушкина до ул. Спортивная	15850,0	1301,0	2	140,0	16	1 раз в неделю
ул. Спортивная	2097,0	1108,0	3	220,0		2 раза в месяц
ул. Дубиновского	3490,0	1396,0	2	116,0	12	2 раза в месяц
ул. Тестемицану	2759,0	1146,0			1	1 раз в неделю
площадь В. Александри	15757,0	440,0			32	ежедневно
площадь Индепенденцей	6563,0	286,0			8	ежедневно

Сквер «Русский чай» + площадь перед ЗАГСом	4974,0	192,0			39	ежедневно
Сквер перед ГДН + детская площадка + Аллея Классиков + автостоянка у ДК ул. Йорга	3594,0	2106,0			32	ежедневно
Въезд со стороны Кишинева от КПП ОДП до скульптуры «Гостеприимство»	815,8	4522,2			5	1 раз в неделю
ул. Лупу	1077,00	526,0	1	28,0		1 раз в неделю
площадь перед маг. "Астра"	3335,50	431,0			8	1 раз в неделю
ул. Щусева	3365,00	957,2				1 раз в неделю
ул. Мирча чел Бэтрын	3740,00	1700,0				1 раз в неделю
ул. Садовяну от ул. Достоевского до ул. Буковина	7341,00	2162,0			3	1 раз в неделю
ул. М. Витязул	11129,00	1731,6			3	1 раз в неделю
ул. Кишиневская	8609,00	1637,2				1 раз в неделю
бульвар Еминеску	5612,00	2906,8			51	1 раз в неделю
ул. К. Ешилор	19393,00	5520,0	10	1957,0	8	1 раз в неделю
ул. Викторией	15896,00	6110,0	8	412,0	3	2 раза в месяц
ул.Б.Главана от ул. Викторией до ул. К.Ешилор	860,00	2300,0	1	40,0		2 раза в месяц
ул. Ал. чел Бун	5413,00	1500,0	5	1037,0	8	1 раз в неделю
ул. Болгарская	10776,00	2660,0	6	727,0	27	1 раз в неделю
ул. И. Франко	8258,00	3080,0	7	469,0	3	1 раз в неделю
ул. Конева	7360,00	2700,0	1	115,0	3	1 раз в неделю
ул. Колесова	3779,00	1696,0	1	85,0		1 раз в неделю
ул. П. Боцу	7889,00	2600,0	1	105,0	1	1 раз в неделю
ул. Т. Владимиреску	6235,00	4250,0				2 раза в месяц
ул. Пую от ул. Колесова до ул.К.Ешилор	1955,00	1920,0				1 раз в неделю
ул. Лесечко	2500,00	1200,0			16	2 раза в месяц
сквер угол ул. Болгарская - ул. Ал. чел Бун	520,00				14	1 раз в неделю
сквер у быв. к-ра "Юность"	50,00				2	1 раз в неделю
ул. Феровиарилор	7063,00	2018,0	1	24,5		1 раз в неделю
ул. Паровозная	4546,00	1388,0	3	99,6		1 раз в неделю
ул. Киевская	20165,00	4650,0	8	320,5	8	1 раз в неделю
ул. Лэпушняну	807,00	280,00			1	1 раз в неделю
ул. Св. Николая	5290,00	3320,0			2	1 раз в неделю
Сквер у церкви Св. Николая	572,00	498,0			13	ежедневно
ул. Первомайская от ул. Киевская до ул. Шт. чел М.	4748,00	1360,0	3	146,50	3	1 раз в неделю
ул. Стрыйская (Набережная)	3677,00	2464,0			4	1 раз в неделю
ул. Стрыйская (внутрикв.)	1112,00	1003,0				1 раз в месяц
ул. Аэродромная	7006,00	1026,0	4	376,00	2	1 раз в неделю
ул.Сорокская от ул. Киевской до моста	7276,00	3638,0	7	448,00	1	2 раза в месяц
бульвар Лариса	4800,00	806,0			35	1 раз в неделю
Итого:	435398,30	122008,0	114	11723,8	469	

На вышеуказанных территориях осуществляются следующие виды работ:

- санитарная уборка проездов, улиц, пешеходных зон, остановок общественного транспорта, газонов, бульваров и других мест общественного пользования и зимние виды работ;
- вывоз уличного смета, листвы и прочего мусора.

« Жилищно-коммунальное хозяйство »

№ п/п	Наименование объектов	Газоны, м2	Цветники,	вазы, м2	шт.урны,	Розарии		Живая изгородь		Асфальтот. рог.
						шту ки	S, м2	Букс ус,	Бир	

1	2	3	4	5	6	7	8	10	11	12	13
	Парки										
1.	Центральный городской парк	47292	353		98	5	1029	273	455	495	16330
2.	Детский парк "Андриеш"	20673	66		108	3	847	338		202	7550
3.	Парк "Победы"	30763	608	3	74	42	1117	516		352	9693
	Итого:	98728	1027	3	280	94	2993	1127	455	1049	33573
	Скверы										
1.	Сквер "Юбилейный	9910			36	36				147	5025
2.	Сквер "Т. Шевченко"	1075	158			6			125		
3.	Сквер напротив "Молдтелеком"	2826	169			14	20	28	332		
4.	Сквер у здания вневедомственной охраны	1138							10		
5.	Сквер у магазина "Астра"	324									
6.	Сквер по ул. Достоевского	4050				15	1442	870	1290		
7.	Сквер по ул. Болгарская	2500				7					
8.	Сквер у ДК "Флакэра"	1050									
9.	Сквер у НПО "Селекция"	2000				5			55		
10.	Сквер (ул. Киевская угол ул. Сорокская)	500									
11.	Сквер у церкви Св. Николая	650	150			9	1146	821	123		
12.	Сквер у лицея им. Гоголя	719	33						8		
13.	Сквер (ул. Гагарина угол ул. Поповича)	6502									
	Итого:	33244	477	0	36	92	2608	1719	1935	147	5025
	Памятники культурного достояния										
1.	"Штефан чел Маре"		37								321
2.	Погибшим освободителям города "Танк"	310	17				307	89	131		57
3.	"В. Александри"										1
4.	"Т. Шевченко"		75								31
5.	"Жертвам Чернобыльской катастрофы"	5	16				238	42	124		119
6.	"Б. Главан"	202							28		25
7.	" Евреям - жертвам фашистского геноцида"			1	2	2					191
8.	"Воинам- бельчанам погибшим в Афганистане"		30								47
9.	"Жертвам политических репрессий"	86	147		3	2					146
10.	"Железнодорожникам"	650							39	84	99
11.	"Аллея классиков"		24				587	243			187
12.	Стелла городов-побратимов	62									7
13.	Скульптура"Гостеприимство"	182	87						152		
14.	"Troia-Crucifcicul" памяти военнопленных концлагеря	519									
15.	Мемориал погибшим воинам у ПО "Реут"	5147							46		2245
	(участок напротив мемориала)	240	57								
	(участок напротив мемориала за остановкой)	370									
	Итого:	7773	490	1	5	4	1132	374	520	84	3474
	Зоны отдыха										
1.	Городской водоём	5345			12						296
2.	Комсомольский водоём	5333			13						350
	Итого:	10678			25						646

2.	ул. К. Ешилор 109,113	18644											
3.	ул. Аэродромная	16201											
4.	ул. И. Франко	19985											
5.	по ул. Болгарская												
	- от ул.Хаждеу до ул.И.Франко	27442											
	- от ул.И. Франко до лица от лица до ул. Лесечко	9763											
	от лица до ул. Лесечко	11639											
6.	по ул. Колесова												
	- от ул. Б. Главана до дома №7	9912											
	-от ул. Коробан до ул. Колесова, 19 А	18683											
7.	ул. Гагарина												
	- поворот в сторону психбольницы	32153											
	по ул. Орхеулуй	31099											
	Итого:	212309											

По данным направлениям предприятие берет на себя следующие обязательства:

- уход, благоустройство и содержание парков, скверов, бульваров и зон отдыха;
- уход за лесопосадками;
- уход за деревьями, кустарниками и их посадка;
- посадка цветов, уход за цветниками их ремонт и восстановление;
- уход за розариями, их ремонт, восстановление и оформление;
- уход за газонами, их ремонт, восстановление и оформление;
- химическая обработка зеленых насаждений;
- снос, омоложение, обрезка деревьев;
- транспортировка сухих соцветий, сорной растительности, стеблей растений скошенной травы, листвы и пр. мусора;
- содержание памятников культурного достояния;
- содержание городского фонтана.

«Организация досуга»

Неотъемлемой составляющей досуга является организация отдыха в парках, скверах, детских и спортивных площадках. Для организации досуга жителей и гостей нашего города предприятие осуществляет следующие мероприятия:

- содержание детских и спортивных площадок;
- содержание зон отдыха (беседки);
- содержание и эксплуатация парковых аттракционов;
- содержание спасательных станций на городских водоемах.

Наименование объектов	Количество, шт.	Место расположение
Аттракционы: - «Колесо обозрения» - «Веселые горки» - «Вихрь»		Детский парк «Андриеш»

- «Сюрприз» - «Колокольчик» - «Солнышко» - «Лодочки» - «Вертолеты» - «Юнга» - «Ветерок»	10	
Детские площадки	7	-Городской центральный парк; - детский парк «Андриеш»; - парк «Победы»; -сквер «Юбилейный»; - центральная площадь; -Городское озеро; -Комсомольское озеро
Спортивные площадки	4	-Городской центральный парк; - детский парк «Андриеш»; - парк «Победы»; -сквер «Юбилейный»
Беседки	8	- ул. Стрыйская (Набережная); - ул. Лесечко(Планируемый парк).
Водоемы	2	-Городское озеро -Комсомольское озеро

Для обеспечения целостности, сохранности и продления срока эксплуатации предприятие выполняет содержание, ремонт, покраску и санитарную уборку всех вышеперечисленных объектов.

VII. План доходов и расходов

Наименование статей	2019г.		2020г.
	Утвержденный план	Факт	Утвержденный план
Доходы			
I. Бюджетное финансирование			
Охрана окружающей среды	7150,0	9748,3	9200,0
Жилищно-коммунальное хозяйство	10250,0	13437,7	12200,0
Содержание спасательных станций	700,0	1331,1	1300,0
Итого:	18100,0	24517,1	22700,0
II. Дополнительные доходы			
	2000,0	2365,0	2000,0
Всего по доходам:	20100,0	26882,1	24700,0
Расходы			
Налоги (НДС)		4480,4	4116,7
ФЗП с отчислениями (22,5%)		15718,9	16749,7
Другие расходы		6682,8	3833,6
Всего по расходам:		26882,1	24700,0

VIII. Планирование кадровой политики

Для достижения намеченных результатов большое значение имеет правильный подбор кадров.

Кадровое планирование является важнейшим элементом кадровой политики предприятия, помогает при определении ее задач, стратегии и целей, способствует их выполнению через соответствующие мероприятия. Целью планирования является обеспечение предприятия

необходимой рабочей силой и определением неизбежных при этом издержек в виде не укомплектованности кадров.



IX. Характеристика использования человеческих ресурсов

По количеству объектов, площадей и необходимому количеству видов работ, численность штатных единиц рабочих специальностей является недостаточной, согласно утвержденным нормам и показателям нормирования труда.

РАСЧЕТ

численности рабочих- озеленителей согласно установленным нормам, для выполнения работ по благоустройству и озеленению на объектах и территориях, переданных в хозяйственное ведение предприятия

№ п/п	Вид работ	Объем выполненных работ, м ² /шт.	Периодичность выполнения по видам работ (раз)	Общий объем выполненных работ, м ² /шт.	Норматив времени 1м ² (чел/час) на единицу работ	Трудозатраты на весь объем работ (чел/час)	Расчетное количество рабочих (чел)
1.	Содержание зон отдыха (Комсомольское и Городское водоемы)						
	Сбор случайного мусора с газонов, прибрежных зон, прилегающих территорий (12959 м ² x 30%)	3887,7	180	699786	0,0032	2239,32	1,14
	Выкашивание газонов, камыша газонокосилками, м ²	12959	8	103672	0,005	518,36	0,26
	Очистка и сбор скошенной травы и камыша	12959	8	103672	0,0234	2425,92	1,23
	Уборка мусора из урн, шт.	25	217	5425	0,0795	431,29	0,2
	ИТОГО:						3
2.	Уход за лесными массивами						
	Выкашивание высокой сорной	127385,4	2	254770,8	0,006	1528,62	0,78

	растительности тримером (212309 м2 x 60%)						
	Очистка газонов от скошенной травы и опавшей листвы ,м2	212309	3	636927	0,0234	14904,09	7,6
	Сбор случайного мусора (212309 м2 x 30%),м2	63692,7	12	764312,4	0,0032	2445,80	1,2
	Вырезка дикой поросли, с перемещением в кучи за пределы или внутри рабочей зоны(212309 м2 x 60%)	127385,4	1	127385,4	0,1026	13069,74	6,63
	ИТОГО:						16
3.	Уход за деревьями						
	Побелка деревьев вдоль магистральных улиц 1500 шт.х(2 x 3.14 x0,2 x1.2м)	2260,8	1	2260,8	0,15	339,12	0,17
	Обрезка деревьев с лестницы, шт.	2000	1	2000	1,86	3720,00	1,89
	Удаление сорной растительности в приствольных кругах 1500 шт. x 0,8м2= 1200м2	1200	4	4800	0,22	1056,00	0,54
	Удаление порослей секатором у деревьев, шт.	2000	2	4000	0,28	1120,00	0,57
	ИТОГО:						3
4.	Уход за цветниками						
	Прополка цветников со средней засоренностью с рыхлением почвы, м2	4767,17	7	33370,19	0,0523	1745,261	0,89
	Рыхление почвы в цветниках без прополки (4767,17 м2 x 2 раз)	4767,17	2	9534,34	0,0169	161,13	0,08
	Полив цветников из шланга п/моечной машины (4767,17 м2 x 5 мес.)	23835,85	15	357537,8	0,0107	3825,65	1,9
	Очистка цветников от сухих стеблей, м2	4767,17	7	33370,19	0,0135	450,50	0,22
	Перекопка цветников на зиму, м2	4767,17	1	4767,17	0,0585	278,88	0,14
	Подготовка почвы под посадку цветов, м2	4767,17	1	4767,17	0,35	1668,51	0,784
	Посадка цветочной рассады,шт.	90000	1	90000	0,0253	2277,00	1,16
	Нанесение рисунка на участке для посадки однолетних цветов	4767,17	1	4767,17	0,05	238,36	0,12
	Погрузка и выгрузка посадочного материала, шт.	2500	1	2500	0,14	350,00	1,8
	ИТОГО:						7
5.	Уход за розами						
	Разокучивание после зимы (15654 шт.)	17721	1	17721	0,03	531,63	0,27
	Обрезка роз (вырезка сухих веток и сучьев после зимы), шт.	17721	1	17721	0,0683	1210,34	0,61
	Рыхление с разравниванием грунта и с прополкой сорняков, м2	9190,8	6	55144,8	0,049	2702,10	1,37
	Обрезка отцветших бутонов и дикой поросли шт.	17721	5	88605	0,07	6202,35	3,15
	Перекопка междурядий роз, м2	9190,8	1	9190,8	0,0766	704,02	0,36
	Реставрация розариев, посадка кустов роз, шт.	1565	1	1565	0,52	813,80	0,5
	ИТОГО:						6
6.	Уход за живыми изгородями						
	Стрижка живой изгороди из буксуса,м2	10080,02	1	10080,02	0,14	1411,20	0,72
	Стрижка живой изгор. из бирючины, м2	4415,6	2	8831,2	0,03	264,94	0,13
	Удаление сорн. раст. в живых изгор. м2	14282,52	4	57130,08	0,041	2342,33	1,19

	Подсадка живой изгороди из буксуса, бирючины в один ряд, мп	500	1	500	0,28	140,00	0,071
	ИТОГО:						2
7.	Уход за газонами						
	Выкашивание газонов триммерами, м2	541163,5	8	4329308	0,005	21646,54	11
	Очистка газонов от скошенной травы, опавших листьев, сучьев, м2	541163,5	9	4870472	0,0234	113969	58
	Снятие растительного слоя для реставрации или устройства нового газона,(1000 м2 x 0.15м), м3	150	1	150	0,77	115,50	0,06
	Копание уплотненной почвы до 20 см, м2	1000	1	1000	0,102	102,00	0,05
	Равномерная укладка почвы на горизонтальном участке, м2	1000	1	1000	0,11	110,00	0,05
	Планировка участка вручную, м2	1000	1	1000	0,122	122,00	0,06
	Засевание газонов, м2	1000	1	1000	0,0482	48,20	0,02
	Полив газона шлангом с цистерны, м2	1000	3	3000	0,066	198,00	0,1
	ИТОГО:						69
	ВСЕГО:						107

- Годовой фонд рабочего времени одного рабочего озеленителя - 1969 часа

РАСЧЕТ

численности уборщиков территорий, согласно установленным нормам для выполнения работ по уборке проездов, улиц, газонов и других мест общественного пользования

№ п/п	Наименование работ по санитарной уборке	на 1 рабочего, м2ная нормаЕжеднев	S тротуаров, м2	Периодичность выполнения работ (дней)	норма времени 1м2(час)	Затраты времени на весь объем с учетом повторяемости, чел/час	Расчет. кол -во рабочих по уб. терр. (чел.)
1.	Подметание основных магистралей города	3500	324179	52	0,002	33714,6	16,8
2.	Ежедневное подметание в центральной части муниципия и остановок общественного транспорта с примыкающими к ним карманов	3500	89547	302	0,002	54086,1	27,0
3.	Подметание основных магистралей города 2 раза в месяц	3500	40311	22	0,002	40333	20,1
4.	Подметание основных магистралей города 1 раз в месяц	3500	5634,2	10	0,002	5644,2	2,8
5.	Сбор случайного мусора с газонов (335005 x 30%)	8400	100502	122	0,0032	39235,8	19,6
6.	Уход за урнами: очистка от мусора (на 1 шт.) кроме центр. участка	86	295	302	0,0814	597,081	0,3

7.	Уход за урнами: очистка от мусора центральный участок (х 2 раза)	86	368	366	0,0814	734,081	0,4
8.	Очистка бортового камня от прибордюрной пыли и грязи /мп х 1,0	290,4	60513	16	0,0241	23333,8	11,6
9.	Удаление сорной растительности вдоль бордюров и тротуаров - 10%	171	33501	4	0,041	5494,08	2,7
10.	Побелка бордюров известью в 1 слой(м2)	35	18154	6	0,15	16338,5	8,1
11.	Разбрасывание противосколь-зящего материала (335005м2 х 30%)	2471	100502	30	0,0029	8743,63	4,4
12.	Подметание тротуаров от свежесвыпавшего снега (335005м2 х 30%)	1111	100502	10	0,0063	6331,59	3,2
13.	Очистка тротуаров от незамо-роженноутрамбованного снега толщ. до 5 см.- 15%	814	50250	10	0,0086	4321,5	2,2
14.	Очистка тротуаров от заморо-женного утрамбованного снега - скалывание наледи - 10%	299	33501	10	0,0235	7872,62	3,9
	ВСЕГО:					246781	123

- • Годовой фонд рабочего времени одного рабочего по уборке территорий -2006 часов

Численность рабочих специальностей на 2020 год утверждена, исходя из запланированных бюджетных ассигнований и выделенных финансовых средств, и является далеко недостаточной в результате чего, сохраняется большая нагрузка на имеющихся работников.

Наименование должностей	Норма	Факт	Отклонение
Рабочий - озеленитель	107	37	-70
Уборщик территорий	123	54	-69
ИТОГО:			-139

Х. Перспективы развития

Внешний облик муниципия создаётся не только архитектурными элементами, но и зелёными насаждениями – цветниками, газонами, клумбами, которые преобразовывают вид нашего города. Озеленение является одним из главных компонентов в благоустройстве, так как от подбора посадочного материала и технологии посадки зависит гармоничность озеленённого ландшафта.

Специалисты предприятия планируют с помощью цветочного оформления из однолетних и многолетних растений украшать цветники города, создавая неповторимые художественные ансамбли языком цветов, что нельзя высказать словами. Они обязательно должны дополнять друг друга, чтобы период цветения был непрерывен. Для достижения этой цели муниципальное предприятие планирует продолжать усовершенствовать тепличное хозяйство, создавая благоприятные условия для выращивания цветочной рассады. Если раньше отдавалось предпочтение однолетней рассаде, то в будущем планируется переход в количественном составе от однолетних к многолетним цветам, включая выращивание луковичных сортов (хоста, юкка, лилейники, тюльпаны). Предприятием планируется продолжать разбивать клумбы, розарии, создавать оригинальные композиции, ухаживать за газонами, очищать территории от мусора, опавшей листвы и веток и т.д. Все виды работ по благоустройству и оформлению территорий будут проводиться поэтапно в течение всего года.

В целях увеличения зеленого фонда муниципия, усилить работу по сбору финансовых средств в виде платы за ущерб, причиненный зеленым насаждениям, при строительстве и реконструкции объектов на территории города.

Учитывая способность зелёных насаждений благоприятно влиять на состояние окружающей среды, их необходимо максимально приближать к месту жизни, работы, учёбы и отдыха людей, предприятием планируется восстановление и дополнение озеленения в парках, скверах и бульварах на территории муниципия. Также планируется посадка деревьев, в ряду озеленения городских улиц в приствольных кругах, где отсутствуют деревья, но небольшой высоты, в связи с ограниченностью городских пространств и насыщенностью воздушными коммуникациями.

Наши парки - ухоженные, чистые. Единственным недостатком их благоустройства являются разбитые асфальтовые дорожки, в связи с чем, планируется ремонт и восстановление покрытия дорожек в парках. На территории Городского центрального парка и мкр-на «Юбилейный» расположены летние эстрады, на которых периодически проводятся праздничные и торжественные мероприятия. На данный момент состояние этих зданий требует капитального ремонта.

В хозяйственном ведении предприятия находятся памятники культурного достояния города в количестве 15 единиц. Учитывая историческую значимость данных объектов, планируется продолжить поэтапные работы по восстановлению и ремонту памятников.

Для обеспечения благоприятного и комфортного досуга жителей города, необходимо обустроить зоны отдыха,

оборудовав их беседками, скамейками и урнами, а также реконструировать пляж на Городском озере. Особое внимание уделить содержанию и текущему ремонту детских игровых и спортивных площадок.

Наша гордость - удивительно уютный и привлекательный детский парк «Андриеш», где есть буквально всё для семейного отдыха: аттракционы, кафе, игровые площадки, оригинальные скамьи, каменные скульптуры, фонтан, урны для сбора мусора и фонари. Для возможности сохранить старые, но до боли любимые аттракционы для детей, подростков и взрослых, необходимо поддерживать их в рабочем состоянии.

В целях уделения особого внимания качественной, своевременной санитарной очистке общественных территорий города и по уходу за объектами озеленения необходимо увеличение штатных рабочих единиц.

Для оптимизации расходования финансовых средств и выполнения взятых на себя обязательств на высоком, качественном, своевременном уровне, в целях обеспечения максимальной доходности предприятия, во избежание преждевременного износа объектов имущества, находящихся в

хозяйственном ведении предприятия, полагаясь исключительно на собственные силы, не привлекая сторонние организации, работники предприятия производят своевременный и качественный ремонт автотранспортной техники.

Достижение поставленных целей и задач, требует определённых ресурсов, финансирование которых может осуществляться за счёт бюджетных, собственных средств и средств, полученных от возмещения ущерба, нанесенного зелёным насаждениям. В целях повышения эффективности деятельности предприятия, для улучшения качества предоставляемых услуг по содержанию общественных территорий, озеленению, благоустройству и уходу за зелеными насаждениями на территории мун. Бэлць, муниципальное предприятие планирует приобретение материалов, техники, проектирование проектов и их реализацию.

№ п/п	Наименование	Ед. изм.	2021г .	2022г.	2023г .
1	Проектирование и посадка деревьев и кустарников с комом вдоль магистральных улиц, в парках, скверах и т.д.				
	- <i>деревья с комом</i>	шт.	200	200	200
	- <i>кустарники</i>	шт.	1500	1500	1500
2	Создание зон отдыха, приобретение и установка:				
	- <i>беседок</i>	шт.	5	5	5

	- скамеек	шт.	50	50	50
	- урн	шт.	100	100	100
3	Приобретение техники:				
	- измельчитель веток	шт.	1		
	- переносной сварочный генератор	шт.	1		
	- автотехника для измельчения пней	шт.	1		
	- контейнеры для песко-соляной смеси	шт.	90	50	50
	- трактор «Беларус 82.1» с прицепом	шт.	1		
	- автогидроподъемник телескопический (высота подъёма-18 м)	шт.	1		
4	Развитие и совершенствование тепличного хозяйства				
	- приобретение твердотопливного котла	шт.	2	1	1
5	Прокладка канализации к администр. зданию по ул. Московская,19.	м/п	20		
6	Ремонт летних эстрад:				
	- летняя эстрада в Городском парке		проект	реализация	
	- летняя эстрада в мкр-не «Юбилейный»		проект	реализация	
7	Проектирование реконструкции переноса стелы «Города – побратимы».		проект	реализация	
8	Проектирование и реконструкция мемориала павшим воинам во время ВОВ.		проект	реализация	
9	Проектирование и реконструкция бул. Еминеску		проект	реализация	
10	Ремонт пешеходных зон:				
	- парк «Победы» в 2020 году - 1845 м ²	м ²	2616,0	2616,0	2616,0
	- детский парк «Андриеш»	м ²	2516,7	2516,7	2516,7
	- Городской центральный парк	м ²	5443,3	5443,3	5443,3

XI. Описание факторов риска связанных с деятельностью предприятия

Деятельность предприятия может быть подвержена нижеперечисленными рисками:

1. Трудовой

- дополнительные затраты, связанные с оплатой вынужденного увеличения рабочего времени (выходные, праздничные, сверхурочные, ночные часы) вызванные ликвидацией последствий неблагоприятных, погодных условий, дополнительных и непредвиденных видов работ;

- низкий уровень оплаты труда, несоразмерный с физической нагрузкой;
- непрестижность и невостребованность рабочих специальностей по причине постоянного пребывания в сложных климатических условиях (снегопады, ураганные ветра, дожди, летний зной).

2. Коммерческий

- невысокий процент посетителей детского парка в одном из сегментов доходности предприятия с возможным получением прибыли из - за сложной экономической ситуации в стране.

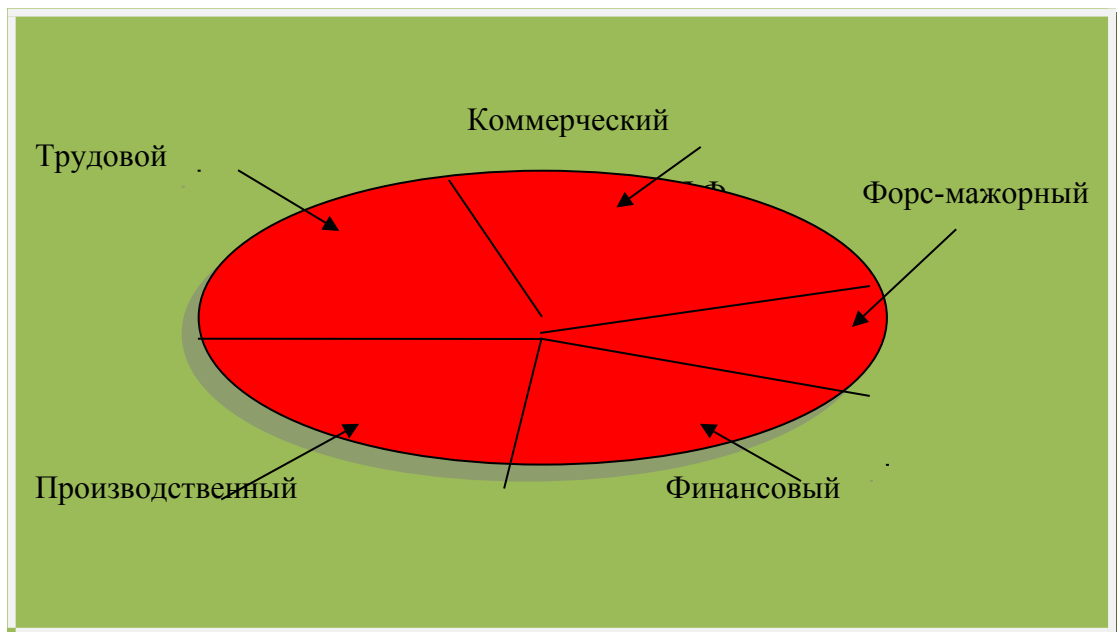
3. Финансовый

- недополучение дохода в силу не зависящих от предприятия причин.

4. Производственный

- возможность возникновения убытков по техническим причинам, таким как простой механизмов и автотехники.

5. Форс-мажорный



ХII. Заключительная часть

Современный этап развития городского благоустройства и озеленения с учётом того, что Бельцы уже всеми жителями считаются Северной столицей Республики, ставит ряд новых целей и задач, с необходимостью применения новых технологий и тенденций, которые увеличиваются с каждым

годом. Предприятием будет продолжено изыскивание собственных средств, для приобретения оборудования и механизмов, что позволит расширить оказание дополнительных услуг экономическим агентам и физическим лицам.

Главная цель нашего проекта, постоянное стремление к развитию, усовершенствованию и модернизации.